

Masz auto i spokój w pakiecie.

Ogólne warunki
ubezpieczenia

Ubezpieczenie samochodu
dla Klientów mBanku

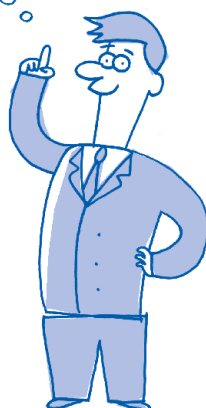


FORMULARZ DO OWU

Poniższy Formularz sporządzony jest zgodnie z art. 17 ust. 1 ustawy z dnia 11 września 2015 r. o działalności ubezpieczeniowej i reasekuracyjnej.

Rodzaj informacji	Zapisy OWU, w których znajdziesz te informacje
Przesłanki wypłaty odszkodowania i innych świadczeń lub wartości wykupu ubezpieczenia	Dla AC: rozdział I pkt 1, 3, 4, 7–10 Dla MINI AC: rozdział II pkt 1, 3, 4, 7–10 Dla NNW: rozdział III pkt 1–3, 6, 7, rozdział XI Dla ZK: rozdział IV pkt 1, 2, 4, 6 Dla Assistance: rozdział V pkt 1–3 Dla Bagaż: rozdział VI pkt 1, 2, 5 Postanowienia wspólne: rozdział VII pkt 6, 8
Ograniczenia oraz wyłączenia odpowiedzialności zakładu ubezpieczeń uprawniające do odmowy wypłaty odszkodowania i innych świadczeń lub ich obniżenia	Dla AC: rozdział I pkt 4–6, 8–10 Dla MINI AC: rozdział II pkt 4–7 Dla NNW: rozdział III pkt 4 Dla ZK: rozdział IV pkt 5, 6 Dla Assistance: rozdział V pkt 5 Dla Bagaż: rozdział VI pkt 3, 4 Postanowienia wspólne: rozdział VII pkt 3, 5, 8

PRAWO WYMAGA,
ABY TOWARZYSTWO
UBEZPIECZENIOWE
ZAMIEŚCIŁO TE
INFORMACJE NA
FORMULARZU.



Autorem rysunków jest Bartosz Minkiewicz.

OWU stosuje się do umów ubezpieczenia zawieranych z UNIQA Towarzystwo Ubezpieczeń S.A. z siedzibą w Warszawie z osobami fizycznymi, prawnymi, jednostkami organizacyjnymi, które nie posiadają osobowości prawnej.

Umowa ubezpieczenia może być zawarta przez właściciela samochodu lub na jego rachunek.

Umowa ubezpieczenia może obejmować jeden lub więcej zakresów ubezpieczenia wskazanych w rozdziałach I–VI OWU; rozdziały VII–X są wspólne dla wszystkich zakresów ubezpieczeń.

Zanim zdecydujesz się na ubezpieczenie, zapoznaj się z dokumentami, które otrzymałeś:

- OWU,
- dokumentem zawierającym informacje o produkcie ubezpieczeniowym.

SPIS TREŚCI

W rozdziałach I–VI znajdziesz warunki następujących ubezpieczeń:

I. Ubezpieczenie autocasco (AC)	3
II. Ubezpieczenie minicasco (MINI AC)	7
III. Ubezpieczenie następstw nieszczęśliwego wypadku (NNW)	9
IV. Ubezpieczenie Zielona Karta (ZK)	10
V. Ubezpieczenie assistance (Assistance)	11
VI. Ubezpieczenie bagażu (Bagaż)	18

Zwróć uwagę na rozdziały VII–X, które są wspólne dla wszystkich ubezpieczeń.

Dotyczą one spraw, których nie regulują rozdziały I–VI.

VII. Postanowienia wspólne	19
VIII. Reklamacje	25
IX. Postanowienia końcowe	25
X. Obowiązki informacyjne	25
XI. Tabela uszkodzeń ciała NNW	26
Dane kontaktowe	36

Co mamy na myśli, gdy używamy tych pojęć?

Wyjaśnienie wszystkich pojęć znajdziesz w rozdziale VII pkt 11.



Ty

Klient, osoba, która zawiera umowę ubezpieczenia.



My

UNIQA Towarzystwo Ubezpieczeń S.A.

I. UBEZPIECZENIE AUTOCASCO (AC)

1. Co ubezpieczamy?

1.1. Jeśli nie umówiliśmy się inaczej ubezpieczamy samochody, które stanowią własność:

- a) osoby fizycznej;
- b) banku (na podstawie umowy przewłaszczenia samochodu, która zabezpiecza spłatę kredytu zaciągniętego przez osobę fizyczną);
- c) firmy leasingowej, gdy z samochodu korzysta osoba fizyczna.

1.2. Możemy ubezpieczyć wyposażenie dodatkowe samochodu, które zostało wskazane przez Ciebie we wniosku o zawarcie umowy ubezpieczenia oraz jest zamontowane na stałe, a jego demontaż wymaga użycia narzędzi.

2. Czego nie ubezpieczamy?

Nie ubezpieczamy samochodów:

- a) używanych jako rekwizyty;
- b) używanych do nauki jazdy;
- c) używanych jako taksówki lub jako samochody służące do przewozu pasażerów za opłatą;
- d) używanych do świadczenia odpłatnych usług przewozowych i transportowych;
- e) udostępnianych do korzystania innym osobom niż właściciel na podstawie odrębnych umów odpłatnych, z wyjątkiem umowy leasingu;
- f) składanych z części – tzw. składaków;

- g) nieposiadających ważnego badania technicznego w chwili składania wniosku o zawarcie umowy ubezpieczenia;
- h) sprowadzanych z USA lub Kanady;
- i) z kierownicą po prawej stronie;
- j) specjalnych w rozumieniu ustawy Prawo o ruchu drogowym;
- k) używanych podczas: rajdów, jazd wyścigowych, jazd testowych.

3. Jaki jest zakres ubezpieczenia?

- 3.1. Ochroną ubezpieczeniową obejmujemy szkody polegające na:
- a) uszkodzeniu, zniszczeniu lub kradzieży samochodu lub jego części,
 - b) uszkodzeniu, zniszczeniu lub kradzieży wyposażenia dodatkowego samochodu wskazanego we wniosku o zawarcie umowy ubezpieczenia,
- powstałe wskutek wszelkich nagłych i nieprzewidzianych zdarzeń, które miały miejsce w czasie trwania naszej odpowiedzialności z tytułu ubezpieczenia AC i wynikały z przyczyn zewnętrznych wobec samochodu, z zastrzeżeniem wyłączeń wskazanych w pkt 5 i w rozdziale VII pkt 5.
- 3.2. Ochroną ubezpieczeniową obejmujemy wypadki i kradzież, które wystąpiły na terytorium Polski.
- 3.3. Na Twój wniosek możemy rozszerzyć zakres ubezpieczenia o szkody powstałe na terytorium pozostałych krajów europejskich, z zastrzeżeniem że nie odpowiadamy za kradzież samochodu na terytorium Rosji, Białorusi, Ukrainy i Mołdawii.
- 3.4. Możesz wybrać jeden z następujących wariantów ubezpieczenia AC: Serwis ASO, Warsztat, Kosztorys (*szczegóły w tabeli poniżej*).

		Warianty i pozostałe warunki ubezpieczenia AC		
		Serwis ASO	Warsztat	Kosztorys
Warsztat	Części użyte do likwidacji szkody	oryginalne	zamienniki	–
	Amortyzacja	brak	brak	–
	Stawka za roboczogodzinę	ASO	warsztat nieautoryzowany	–
Kosztorys	Części użyte do likwidacji szkody	oryginalne	zamienniki (w razie braku – 70% ceny części oryginalnej)	zamienniki (w razie braku – 70% ceny części oryginalnej)
	Amortyzacja	brak	brak	brak
	Stawka za roboczogodzinę	90 zł (brutto)	90 zł (brutto)	90 zł (brutto)
Odnowienie sumy ubezpieczenia po szkodzie		tak	tak	tak
Płacimy za najmniejsze szkody (mowa o braku franszyzy integralnej)		tak	tak	tak
Gwarantowana suma ubezpieczenia dla samochodów kupionych jako nowe w polskiej sieci sprzedaży		tak, w zakresie (bez dodatkowej składki) dla samochodów z okresem eksploatacji od 0 do 3 lat	nie	nie
		opcja (za dodatkową składką) dla samochodów z okresem eksploatacji od 4 do 10 lat	opcja (za dodatkową składką) dla samochodów z okresem eksploatacji od 0 do 10 lat	nie
Udział własny dla wypadku		0, 500, 1000, 2000 (zł)	0, 500, 1000, 2000 (zł)	0, 500, 1000, 2000 (zł)
Udział własny dla kradzieży		0% albo 10%	0% albo 10%	0% albo 10%
Zakres terytorialny		Polska z możliwością rozszerzenia na pozostałe kraje europejskie		

4. Suma ubezpieczenia i udział własny

- 4.1. Suma ubezpieczenia samochodu jest zmienną w czasie kwotą odpowiadającą w danym momencie trwania umowy ubezpieczenia wartości samochodu, nie wyższą jednak niż wartość tego samochodu wskazana w polisie, z zastrzeżeniem „GSU+”, a także pkt od 4.2 do 4.5.
- 4.2. Suma ubezpieczenia odpowiada wartości brutto samochodu, tj. wartości samochodu uwzględniającej naliczony przy jego nabyciu podatek VAT. Jeżeli Ubezpieczony miał prawo odliczyć podatek VAT naliczony przy zakupie samochodu, to suma ubezpieczenia może odpowiadać wartości netto samochodu, tj. wartości samochodu bez uwzględnienia naliczonego przy jego nabyciu podatku VAT albo wartości samochodu netto + 50% VAT, tj. wartości samochodu uwzględniającej 50% naliczonego przy jego nabyciu podatku VAT, w zależności od tego jakie odliczenie przysługiwało Ubezpieczonemu.
- 4.3. W wariancie Serwis ASO stosujemy „GSU+” dla samochodów z okresem eksploatacji nieprzekraczającym 3 lat, które zostały kupione jako nowe w polskiej sieci sprzedaży.
- 4.4. W wariancie Serwis ASO „GSU+” możemy zastosować za opłatą dodatkowej składki dla samochodów z okresem eksploatacji przekraczającym 3 lata, ale nie więcej niż 10 lat, które zostały kupione jako nowe w polskiej sieci sprzedaży.
- 4.5. W wariancie Warsztat „GSU+” możemy zastosować za opłatą dodatkowej składki dla samochodów, których okres eksploatacji nie przekroczył 10 lat, a które zostały kupione jako nowe w polskiej sieci sprzedaży.
- 4.6. We wniosku o zawarcie umowy ubezpieczenia możesz określić wysokość udziału własnego w szkodzie dla każdego wypadku lub kradzieży.

5. Za co nie odpowiadamy?

- 5.1. Nie odpowiadamy za następstwa wypadków w samochodach typu kabriolet, polegające na uszkodzeniu wewnętrznego wyposażenia samochodu (np. pocięcie siedzeń, wrzucenie przedmiotów, zalanie siedzeń z powodu deszczu) powstałe, gdy samochód miał zdjęty lub złożony dach.
- 5.2. Nie wypłacimy odszkodowania za kradzież samochodu, jeżeli:
 - a) w chwili jej dokonania urządzenia zabezpieczające przed nią, które wskazałeś nam we wniosku o zawarcie umowy ubezpieczenia, nie były uruchomione (chyba że samochód utracono na skutek rozboju), o ile nieuruchomienie ich miało wpływ na kradzież;
 - b) poza samochodem, w chwili kradzieży, nie zabezpieczyłeś przed dostępem osób niepowołanych kluczyków do samochodu lub innych urządzeń służących do jego otwarcia i uruchomienia, o ile brak zabezpieczenia miał wpływ na kradzież;
 - c) w czasie trwania okresu ubezpieczenia skradziono lub zagubiono kluczyki do samochodu lub inne urządzenia służące do jego otwarcia i uruchomienia, a Ty lub Ubezpieczony nie dokonaliście wymiany zamków lub odpowiednio zmiany kodów dostępu, o ile miało to wpływ na kradzież; wymiana zamków lub zmiana kodów musi być udokumentowana fakturą lub rachunkiem;
 - d) kradzieży samochodu dokonano na terytorium: Rosji, Białorusi, Ukrainy i Mołdawii.
- 5.3. Pozostałe wyłączenia naszej odpowiedzialności znajdziesz w rozdziale VII pkt 5.

6. Jakie są obowiązki, gdy powstanie szkoda?

- 6.1. W przypadku szkody Ty masz (lub Ubezpieczony ma) obowiązek:
 - a) powiadomić nas niezwłocznie o wypadku (nie później jednak niż w ciągu 7 dni od wypadku) i kradzieży (nie później jednak niż w ciągu 2 dni od dnia, w którym dowiedziałeś się o kradzieży);
 - b) zapewnić – w miarę możliwości i dostępnych środków – bezpieczeństwo ruchu w miejscu wypadku;
 - c) w miarę możliwości i dostępnych środków – ratować samochód i jego wyposażenie, aby zapobiec szkodzie lub zmniejszyć jej rozmiary;

- d) nie wprowadzać żadnych zmian lub napraw w uszkodzonym pojeździe ani wyposażeniu dodatkowym bez wcześniejszych oględzin dokonanych przez naszego przedstawiciela, chyba że:
 - i) w razie zdarzenia na terytorium Polski – było to uzasadnione koniecznością kontynuowania bezpiecznej jazdy,
 - ii) w razie zdarzenia za granicą – było to uzasadnione koniecznością kontynuowania bezpiecznej jazdy, a koszty naprawy w tym zakresie nie przekraczają równowartości 2000 euro,
 - iii) odstąpiliśmy od konieczności wykonania oględzin, o czym poinformowaliśmy Ciebie lub Ubezpieczonego, lub inną osobę uprawnioną przez Ciebie lub Ubezpieczonego,
 - iv) w terminie 7 dni od otrzymania przez nas zgłoszenia szkody nie przeprowadziliśmy oględzin lub nie poinformujemy o konieczności powołania niezależnego rzeczoznawcy;
 - e) powiadomić policję lub inne odpowiednie organy niezwłocznie, ale nie później niż w ciągu 1 dnia od dowiedzenia się o:
 - i) wypadku z ofiarami w ludziach,
 - ii) szkodzie, która powstała w takich okolicznościach, które nasuwają przypuszczenie, że powstała w wyniku przestępstwa,
 - iii) kradzieży samochodu,
 - iv) kradzieży kluczyków do samochodu lub innych urządzeń służących do jego otwarcia i uruchomienia,
 - v) kradzieży dokumentów samochodu: dowodu rejestracyjnego, wtórnika, pozwolenia czasowego, karty pojazdu, o ile były wydane;
 - f) w razie kolizji z innym środkiem transportu przeznaczonym do poruszania się po drogach, w miarę możliwości:
 - i) zanotować jego numer rejestracyjny,
 - ii) zanotować imię i nazwisko, adres korespondencyjny oraz numer telefonu osoby nim kierującej,
 - iii) zanotować numer polisy lub innego dokumentu ubezpieczenia, nazwę i adres zakładu ubezpieczeń w zakresie obowiązkowego ubezpieczenia odpowiedzialności cywilnej (OC) posiadaczy pojazdów mechanicznych – dotyczy to wszystkich uczestników kolizji,
 - iv) gdy sprawcą był kierujący pojazdem niezarejestrowanym w Polsce, posiadający Zieloną Kartę – zażądać wydania kopii Zielonej Karty (tj. oderwij i zabierz jej dolną część);
 - g) w razie wypadku spowodowanego przez zwierzęta, w miarę możliwości ustalić dane właściciela i ewentualnego jego ubezpieczyciela w zakresie ubezpieczenia OC (obowiązkowego lub dobrowolnego);
 - h) udostępnić nam ubezpieczony samochód w celu odczytu historii zapisanej w czujnikach oraz sterownikach samochodu;
 - i) współpracować z nami lub naszym przedstawicielem w celu ustalenia okoliczności wypadku i rozmiaru szkody;
 - j) udzielić nam wszelkiej pomocy, jeśli dochodzimy roszczeń przeciwko sprawcy wypadku;
 - k) przedstawić nam dokumenty i dane niezbędne do ustalenia naszej odpowiedzialności lub wysokości odszkodowania.
- 6.2. W razie naruszenia przez Ciebie (lub Ubezpieczonego) z winy umyślnej lub rażącego niedbalstwa obowiązków określonych w pkt 6.1 lit. c) nie będziemy odpowiadać za szkody powstałe z tego powodu.
 - 6.3. W razie naruszenia przez Ciebie (lub Ubezpieczonego) z winy umyślnej lub rażącego niedbalstwa obowiązków określonych pkt 6.1 lit. a) możemy odpowiednio zmniejszyć odszkodowanie, jeżeli naruszenie przyczyniło się do zwiększenia szkody lub uniemożliwiło nam ustalenie okoliczności i skutków wypadku. Skutki niezawiadomienia nas o wypadku nie następują, jeżeli otrzymaliśmy w terminie wyznaczonym do zawiadomienia wiadomość o okolicznościach, które należało podać do naszej wiadomości.

7. Ogólne zapisy dotyczące wysokości odszkodowania

- 7.1. Odszkodowanie nie może przekroczyć sumy ubezpieczenia.
- 7.2. Odszkodowanie zawiera podatek VAT, jeśli suma ubezpieczenia odpowiada wartości samochodu brutto.

- 7.3. Odszkodowanie nie zawiera podatku VAT, jeśli suma ubezpieczenia odpowiada wartości samochodu netto.
- 7.4. Odszkodowanie zawiera 50% VAT, jeśli suma ubezpieczenia odpowiada wartości samochodu netto + 50% VAT.
- 7.5. Niezależnie od odszkodowania ustalanego według zasad opisanych w pkt 8–10, zwracamy poniesione przez Ciebie (lub Ubezpieczonego) uzasadnione koszty:
- parkowania uszkodzonego samochodu, liczone od dnia zgłoszenia szkody, nie dłużej niż do dnia wykonania przez nas oględzin samochodu;
 - działań podjętych w celu ratowania przedmiotu ubezpieczenia oraz zapobieżenia szkodzie lub zmniejszenia jej rozmiarów – w granicach sumy ubezpieczenia, jeżeli działania te były celowe, chociażby okazały się bezskuteczne;
 - dotatkowego badania technicznego, jeżeli jest wymagane przepisami prawa;
 - demontażu samochodu, o ile było to konieczne dla prawidłowego oszacowania wysokości szkody.
- 7.6. Odszkodowanie wypłacane jest Ubezpieczonemu bądź osobie przez niego upoważnionej.
- 7.7. Odszkodowanie wypłacane jest w kwocie pomniejszonej o udział własny zastosowany w umowie ubezpieczenia.

8. W jaki sposób ustalamy wysokość odszkodowania po szkodzie częściowej?

- 8.1. Sposób ustalenia wysokości odszkodowania zależy od wybranego przez Ciebie wariantu ubezpieczenia:
- w wariantcie Serwis ASO albo Warsztat (uregulowane w pkt 8.3 – odszkodowanie ustalamy na podstawie faktur i rachunków dokumentujących usługę naprawy samochodu lub wyposażenia dodatkowego, chyba że umówiliśmy się inaczej; na życzenie Ubezpieczonego wysokość odszkodowania może zostać ustalona na podstawie wyceny kosztów naprawy (uregulowane w pkt 8.4);
 - w wariantcie Kosztorys (uregulowane w pkt 8.8) – odszkodowanie ustalamy na podstawie wyceny kosztów naprawy.
- 8.2. Przy ustalaniu wysokości odszkodowania uwzględniamy uzgodnione z Ubezpieczonym koszty i sposób naprawy samochodu lub wyposażenia dodatkowego wyłącznie w zakresie będącym następstwem wypadku, określone na podstawie stwierdzonego zakresu uszkodzeń w wyniku oceny technicznej. Jeżeli odstąpimy od wykonania oględzin w wysokości odszkodowania uwzględnimy koszty naprawy w zakresie zgłoszonym przez Ubezpieczonego i zaakceptowanym przez nas.

Wariant Serwis ASO lub Warsztat

- 8.3. Jeśli wysokość szkody częściowej jest określana w oparciu o faktury i rachunki dokumentujące usługę naprawy uszkodzonego samochodu lub wyposażenia dodatkowego, odszkodowanie pokrywa koszty naprawy uszkodzeń pozostających w związku przyczynowym ze zdarzeniem, tj.:
- koszt zakupu części zamiennych i materiałów ustalany na podstawie cen:
 - w wariantcie Serwis ASO – oryginalnych części zamiennych i materiałów sygnowanych logo producenta samochodu, nie więcej jednak niż do wysokości kwot maksymalnych cen oryginalnych części i materiałów, określonych w systemie AUDATEX, a jeżeli te nie są dostępne, to w dalszej kolejności sprawdzamy w EUROTAXGLASS'S, a potem w DAT,
 - w wariantcie Warsztat – części zamiennych i materiałów o porównywalnej jakości dystrybuowanych w sieciach funkcjonujących poza siecią oficjalnego producenta lub importera samochodu (zamienniki), nie więcej jednak niż do wysokości cen części i materiałów zamiennych określonych w systemie AUDATEX OPTIMA, a jeżeli te nie są dostępne, to w dalszej kolejności sprawdzamy w MONEX EUROTAXGLASS'S, a potem w CALCDX DAT, a w przypadku braku cen części zamiennych i materiałów o porównywalnej jakości, w wysokości cen oryginalnych części zamiennych i materiałów;

- koszt robocizny ustalony w oparciu o:
 - system kosztorysowania AUDATEX, a jeżeli ten nie jest dostępny, to w dalszej kolejności sprawdzamy w EUROTAXGLASS'S, a potem w DAT, dla wymiaru robocizny,
 - w wariantcie Serwis ASO – stawki za roboczogodzinę stosowane przez warsztat autoryzowany (ASO) danej marki samochodu, nie więcej jednak niż do wysokości średniej stawki stosowanej przez ASO na terenie, gdzie samochód był naprawiany,
 - w wariantcie Warsztat – stawki za roboczogodzinę stosowane przez warsztat, nie więcej jednak niż do wysokości średniej stawki stosowanej przez warsztaty nieautoryzowane działające na terenie miejsca zamieszkania lub siedziby Ubezpieczonego.
- 8.4. Na życzenie Ubezpieczonego wysokość odszkodowania możemy ustalić na podstawie wyceny kosztów (likwidacja szkody na kosztorys) dokonanej w oparciu o:
- w wariantcie Serwis ASO – ceny części zamiennych i materiałów, o których mowa w pkt 8.3 lit. a) ppkt i), bez uwzględnienia korekty o współczynnik amortyzacji;
 - w wariantcie Warsztat – ceny części zamiennych i materiałów, o których mowa w pkt 8.3 lit. a) ppkt ii), bez uwzględnienia korekty o współczynnik amortyzacji, a w przypadku braku cen części zamiennych i materiałów o porównywalnej jakości – w wysokości cen oryginalnych części i materiałów zamiennych pomniejszonych o 30%,
- oraz koszt robocizny ustalony w oparciu o system kosztorysowania AUDATEX, a jeżeli te nie są dostępne, to w dalszej kolejności sprawdzamy w EUROTAXGLASS'S, a potem w DAT – dla wymiaru robocizny i stawki roboczogodziny w wysokości 90 zł brutto.
- 8.5. Jeśli w momencie składania wniosku o zawarcie umowy wybrałeś wariant Serwis ASO lub Warsztat mamy prawo do uzależnienia dokonania wypłaty odszkodowania od:
- umożliwienia naszemu przedstawicielowi wykonania oględzin samochodu podczas naprawy lub po jej zakończeniu;
 - przekazania na własność części uszkodzonej, zakwalifikowanej do wymiany, lub uszkodzonego elementu wyposażenia dodatkowego albo udokumentowania ich zniszczenia.
- 8.6. Przy ustalaniu wysokości odszkodowania za szkody powstałe w ogumieniu uwzględnia się stopień zużycia eksploatacyjnego, bez względu na okres eksploatacji samochodu.
- 8.7. W przypadku uszkodzenia samochodu za granicą Polski:
- naprawa samochodu co do zasady powinna być dokonana na terytorium Polski, z zastrzeżeniem lit. b);
 - możliwe jest przeprowadzenie poza granicą Polski naprawy częściowej w zakresie niezbędnym do kontynuowania bezpiecznej jazdy, pod warunkiem uzyskania naszej zgody na przeprowadzenie naprawy, chyba że koszt tej naprawy nie przekracza równowartości kwoty 2000 euro – wtedy zwrotu tych kosztów dokonamy na podstawie przedstawionych przez Ubezpieczonego faktur lub rachunków;
 - jeśli koszty zleconej samodzielnie przez Ubezpieczonego poza granicą Polski naprawy samochodu przekraczają zakres naprawy niezbędnej do kontynuowania bezpiecznej jazdy lub przewyższają koszty podobnej naprawy w Polsce lub jeśli wykraczają poza upoważnienie udzielone przez nas lub naszego przedstawiciela, roszczenie o odszkodowanie jest uznawane maksymalnie do wysokości kosztów podobnej naprawy w Polsce;
 - za naszą zgodą może być ustalony inny tryb naprawy samochodu poza granicą Polski.

Wariant Kosztorys

- 8.8. Wysokość szkody częściowej ustalana jest na podstawie wyceny kosztów naprawy uwzględniającej:
- koszt zakupu części zamiennych i materiałów ustalany na podstawie cen części zamiennych i materiałów o porównywalnej jakości dystrybuowanych w sieciach funkcjonujących poza siecią oficjalnego producenta lub importera samochodu (zamienniki), nie więcej jednak niż do wysokości cen części i materiałów zamiennych określonych w systemie AUDATEX

OPTIMA, a jeżeli te nie są dostępne, to w dalszej kolejności sprawdzamy w MONEX EUROTAXGLASS'S, a potem w CALCDX DAT bez uwzględniania korekty o współczynnik amortyzacji, a w przypadku braku cen części zamiennych i materiałów o porównywalnej jakości – w wysokości cen oryginalnych części i materiałów zamiennych pomniejszonych o 30%;

- b) koszt robocizny ustalony w oparciu o:
 - i) system kosztorysowania AUDATEX, a jeżeli te nie są dostępne, to w dalszej kolejności sprawdzamy w EUROTAXGLASS'S, a potem w DAT, dla wymiaru robocizny,
 - ii) stawkę roboczogodziny w wysokości 90 zł brutto, z zastrzeżeniem pkt 8.6.

9. W jaki sposób ustalamy wysokość odszkodowania po szkodzie całkowitej?

9.1. Odszkodowanie z tytułu szkody całkowitej ustala się jako kwotę stanowiącą różnicę pomiędzy wartością samochodu w stanie bezpośrednio przed zaistnieniem szkody – nie wyższą jednak niż wartość samochodu wskazana w polisie – a wartością samochodu w stanie uszkodzonym – obie wartości określane są na dzień powstania szkody. Ustalone odszkodowanie nie może być wyższe niż kwota wynikająca z postanowień pkt 9.4.

9.2. Jeśli umowa ubezpieczenia została zawarta z zastosowaniem „GSU+”, odszkodowanie z tytułu szkody całkowitej ustala się:

- a) jako kwotę stanowiącą różnicę pomiędzy wartością samochodu określoną w dniu składania wniosku o zawarcie umowy ubezpieczenia i potwierdzoną w polisie a wartością samochodu w stanie uszkodzonym określoną na dzień powstania szkody,
- b) w przypadku gdy w dniu powstania szkody wartość samochodu jest wyższa niż wskazana w polisie, jako kwotę stanowiącą różnicę pomiędzy wartością samochodu z dnia powstania szkody, jednak nie większą niż 110% wartości samochodu wskazanej w polisie, a wartością samochodu w stanie uszkodzonym określoną na dzień powstania szkody.

Ustalone odszkodowanie nie może być wyższe niż kwota wynikająca z postanowień pkt 9.4.

9.3. Przez wartość samochodu w stanie uszkodzonym rozumieć należy wartość elementów i zespołów samochodu nieuszkodzonych lub uszkodzonych w takim stopniu, że mają wartość handlową, ustaloną na podstawie systemu INFO-EKSPERT, a jeżeli te dane nie są dostępne, to w dalszej kolejności sprawdzamy w EUROTAXGLASS'S, a potem w DAT lub na podstawie najwyższej oferty zakupu uzyskanej podczas aukcji internetowej. Ustalając wartość samochodu w stanie uszkodzonym, uwzględniamy wartość samochodu bezpośrednio przed zaistnieniem szkody, charakter i zakres uszkodzeń.

9.4. Wysokość kosztów naprawy uszkodzonego samochodu na potrzeby ustalenia wystąpienia szkody całkowitej, w zależności od wybranego przez Ciebie wariantu ubezpieczenia, ustala się w następujący sposób, tj. obejmuje:

- a) w wariantcie Serwis ASO wysokość kosztów naprawy uszkodzonego samochodu ustala się w oparciu o:
 - i) ceny oryginalnych części zamiennych i materiałów sygnowanych logo producenta samochodu określone w systemie AUDATEX, a jeżeli te nie są dostępne, to w dalszej kolejności sprawdzamy w EUROTAXGLASS'S, a potem w DAT,
 - ii) koszt robocizny ustalony w zakresie wymiaru robocizny na podstawie systemu kosztorysowania AUDATEX, a jeżeli ten nie jest dostępny, to w dalszej kolejności sprawdzamy w EUROTAXGLASS'S, a potem w DAT, oraz średniej stawki za roboczogodzinę stosowanej przez warsztaty autoryzowane (ASO) danej marki samochodu, na terenie miejsca zamieszkania lub siedziby Ubezpieczonego, z zastrzeżeniem pkt 8.6;
- b) w wariantcie Warsztat wysokość kosztów naprawy uszkodzonego samochodu ustala się w oparciu o:
 - i) ceny części zamiennych i materiałów o porównywalnej jakości dystrybuowanych w sieciach funkcjonujących poza siecią oficjalnego producenta lub importera samochodu (zamienniki), określone w systemie AUDATEX OPTIMA,

a jeżeli te nie są dostępne, to w dalszej kolejności sprawdzamy w MONEX EUROTAXGLASS'S, a potem w CALCDX DAT, a w przypadku braku cen części zamiennych i materiałów o porównywalnej jakości – według cen oryginalnych części zamiennych i materiałów ustalanych analogicznie jak w lit. a) ppkt i),

- ii) koszt robocizny ustalony w zakresie wymiaru robocizny na podstawie systemu kosztorysowania AUDATEX, a jeżeli ten nie jest dostępny, to w dalszej kolejności sprawdzamy w EUROTAXGLASS'S, a potem w DAT, oraz średniej stawki za roboczogodzinę stosowanej przez warsztaty nieautoryzowane działające na terenie miejsca zamieszkania lub siedziby Ubezpieczonego, z zastrzeżeniem pkt 8.6;
- c) w wariantcie Kosztorys bez amortyzacji wysokość kosztów naprawy uszkodzonego samochodu ustala się w oparciu o:
- i) ceny części zamiennych i materiałów o porównywalnej jakości dystrybuowanych w sieciach funkcjonujących poza siecią oficjalnego producenta lub importera samochodu (zamienniki), określone w systemie AUDATEX OPTIMA, a jeżeli te nie są dostępne, to w dalszej kolejności sprawdzamy w MONEX EUROTAXGLASS'S, a potem w CALCDX DAT, a w przypadku braku cen części zamiennych i materiałów o porównywalnej jakości – według cen oryginalnych części zamiennych i materiałów ustalanych analogicznie jak w lit. a) ppkt i), pomniejszonych o 30%,
 - ii) koszt robocizny ustalony w zakresie wymiaru robocizny na podstawie systemu kosztorysowania AUDATEX, a jeżeli ten nie jest dostępny, to w dalszej kolejności sprawdzamy w EUROTAXGLASS'S, a potem w DAT, oraz stawkę roboczogodziny w wysokości 90 zł brutto, z zastrzeżeniem pkt 8.6.

9.5. Mamy prawo do uzależnienia dokonania wypłaty odszkodowania od przekazania na naszą rzecz prawa własności samochodu. W takim przypadku odszkodowanie jest wypłacane bez pomniejszenia o wartość samochodu w stanie uszkodzonym.

10. W jaki sposób ustalamy wysokość odszkodowania w przypadku kradzieży samochodu?

10.1. Odszkodowanie za kradzież samochodu jest równe sumie ubezpieczenia ustalonej na dzień powstania szkody, pomniejszone o udział własny zastosowany w umowie ubezpieczenia, z zastrzeżeniem pkt 10.2.

10.2. Odszkodowanie za kradzież samochodu w przypadku zawarcia umowy ubezpieczenia z „GSU+” jest równe kwocie odpowiadającej wartości samochodu z dnia złożenia wniosku o zawarcie umowy ubezpieczenia i wskazanej w polisie, a w przypadku gdy w dniu powstania szkody wartość samochodu jest wyższa niż wskazana w polisie – kwocie odpowiadającej wartości samochodu z dnia powstania szkody, jednak nie wyższej niż 110% wartości samochodu wskazanej w polisie. Odszkodowanie ulega pomniejszeniu o udział własny zastosowany w umowie ubezpieczenia.

10.3. Jeśli doszło do kradzieży samochodu wprowadzonego warunkowo na obszar celny Wspólnoty Europejskiej wyfacimy odszkodowanie zgodnie z zasadą opisaną w pkt 10.1, po uregulowaniu przez Ubezpieczonego wymaganych należności celnych i podatkowych.

10.4. Jeśli odzyskano samochód po kradzieży, ale przed dokonaniem wypłaty odszkodowania, odszkodowanie za kradzież samochodu będzie nienależne.

10.5. Odszkodowanie za kradzież samochodu wypłacimy po wyrejestrowaniu tego samochodu, przeniesieniu prawa własności samochodu na nas i po przekazaniu nam:

- a) dowodu wyrejestrowania samochodu,
- b) dowodu rejestracyjnego, wtórnika lub pozwolenia czasowego oraz karty pojazdu (jeśli była wydana), o ile nie zostały zatrzymane przez organ rejestrujący samochód,
- c) wszystkich kluczyków, sterowników służących do otwarcia lub uruchomienia ubezpieczonego samochodu, posiadanych przy zawieraniu umowy ubezpieczenia oraz dorobionych w trakcie trwania umowy ubezpieczenia, o ile miało to

miejsce, a także wszystkich urządzeń służących do uruchomienia zamontowanych w pojeździe urządzeń zabezpieczających przed kradzieżą, chyba że utracono dokumenty, kluczyki lub inne urządzenia, o których mowa powyżej, a ich utrata nie miała wpływu na kradzież samochodu.

II. UBEZPIECZENIE MINICASCO (MINI AC)

1. Co ubezpieczamy?

Jeśli nie umówiliśmy się inaczej ubezpieczamy samochody, które stanowią własność:

- osoby fizycznej;
- banku (na podstawie umowy przewłaszczenia samochodu, która zabezpiecza spłatę kredytu zaciągniętego przez osobę fizyczną);
- firmy leasingowej, gdy z samochodu korzysta osoba fizyczna.

2. Czego nie ubezpieczamy?

Nie ubezpieczamy samochodów:

- używanych jako rekwizyty;
- używanych do nauki jazdy;
- używanych jako taksówki lub jako samochody służące do przewozu pasażerów za opłatą;
- używanych do świadczenia odpłatnych usług przewozowych i transportowych;
- udostępnianych do korzystania innym osobom niż właściciel na podstawie odrębnych umów odpłatnych, z wyjątkiem umowy leasingu;
- składanych z części – tzw. składaków;
- nieposiadających ważnego badania technicznego w chwili składania wniosku o zawarcie umowy ubezpieczenia;
- sprowadzonych z USA lub Kanady;
- z kierownicą po prawej stronie;
- specjalnych w rozumieniu ustawy Prawo o ruchu drogowym;
- używanych podczas: rajdów, jazd wyścigowych, jazd testowych.

3. Jaki jest zakres ubezpieczenia?

- Ochroną ubezpieczeniową obejmujemy szkody polegające na:
 - uszkodzeniu lub zniszczeniu samochodu lub jego części wskutek działania sił przyrody, tj. deszczu nawalnego, gradu, lawiny, osuwania się ziemi, powodzi, pożaru, silnego wiatru, trzęsienia ziemi, uderzenia pioruna, zapadania się ziemi,
 - kradzieży samochodu lub jego części,które miały miejsce w czasie trwania naszej odpowiedzialności z tytułu ubezpieczenia MINI AC, z zastrzeżeniem wyłączeń wskazanych w pkt 5 i w rozdziale VII pkt 5.
- Ochroną ubezpieczeniową obejmujemy wypadki i kradzież, które wystąpiły na terytorium Polski.

4. Suma ubezpieczenia i udział własny

- Suma ubezpieczenia samochodu jest zmienną w czasie kwotą, odpowiadającą w danym momencie trwania umowy ubezpieczenia wartości samochodu, nie wyższą jednak niż wartość tego samochodu wskazana w polisie, z zastrzeżeniem pkt 4.2.
- Suma ubezpieczenia odpowiada wartości brutto samochodu, tj. wartości samochodu uwzględniającej naliczony przy jego nabyciu podatek VAT. Jeżeli Ubezpieczony miał prawo odliczyć podatek VAT naliczony przy zakupie samochodu, to suma ubezpieczenia może odpowiadać wartości netto samochodu, tj. wartości samochodu bez uwzględnienia naliczonego przy jego nabyciu podatku VAT, albo wartości samochodu netto + 50% VAT, tj. wartości samochodu uwzględniającej 50% naliczonego przy jego nabyciu podatku VAT, w zależności od tego, jakie odliczenie przysługiwało Ubezpieczonemu.
- We wniosku o zawarcie umowy ubezpieczenia możesz określić wysokość udziału własnego w każdej szkodzie (10% albo 20%).

5. Za co nie odpowiadamy?

- Nie odpowiadamy za następstwa wypadków w samochodach typu kabriolet, polegające na uszkodzeniu wewnętrznego wyposażenia samochodu (np. zalanie siedzeń z powodu deszczu), powstałe gdy samochód miał zdjęty lub złożony dach.
- Nie wypłacimy odszkodowania za kradzież samochodu, jeżeli:
 - w chwili jej dokonania urządzenia zabezpieczające przed nią, które wskazałeś nam we wniosku o zawarcie umowy ubezpieczenia, nie były uruchomione (chyba że samochód utracono na skutek rozboju), o ile nieuruchomienie tych urządzeń miało wpływ na kradzież;
 - poza samochodem, w chwili kradzieży, nie zabezpieczyłeś przed dostępem osób niepowołanych kluczyków do samochodu lub innych urządzeń służących do jego otwarcia i uruchomienia, o ile brak takiego zabezpieczenia miał wpływ na kradzież;
 - w czasie trwania okresu ubezpieczenia skradziono lub zagubiono kluczyki do samochodu lub inne urządzenia służące do jego otwarcia i uruchomienia, a Ty lub Ubezpieczony nie dokonaliście wymiany zamków lub odpowiednio zmiany kodów dostępu, o ile miało to wpływ na kradzież; wymiana zamków lub zmiana kodów musi być udokumentowana fakturą lub rachunkiem.
- Pozostałe wyłączenia naszej odpowiedzialności znajdziesz w rozdziale VII pkt 5.

6. Jakie są obowiązki, gdy powstanie szkoda?

- W przypadku szkody Ty masz (lub Ubezpieczony ma) obowiązek:
 - powiadomić nas niezwłocznie o wypadku (nie później jednak niż w ciągu 7 dni od wypadku) i o kradzieży (nie później jednak niż w ciągu 2 dni od dnia, w którym dowiedziałeś się o kradzieży);
 - zapewnić – w miarę możliwości i dostępnych środków – bezpieczeństwo ruchu w miejscu wypadku;
 - w miarę możliwości i dostępnych środków – ratować samochód i jego wyposażenie, aby zapobiec szkodzie lub zmniejszyć jej rozmiary;
 - nie wprowadzać żadnych zmian lub napraw w uszkodzonym pojeździe ani wyposażeniu bez wcześniejszych oględzin dokonanych przez naszego przedstawiciela, chyba że:
 - było to uzasadnione koniecznością kontynuowania bezpiecznej jazdy,
 - odstąpiliśmy od konieczności wykonania oględzin, o czym poinformowaliśmy Ciebie lub Ubezpieczonego, lub inną osobę uprawnioną przez Ciebie lub Ubezpieczonego,
 - w terminie 7 dni od otrzymania przez nas zgłoszenia szkody nie przeprowadzimy oględzin lub nie poinformujemy o konieczności powołania niezależnego rzeczoznawcy;
 - powiadomić policję lub inne odpowiednie organy niezwłocznie, ale nie później niż w ciągu 1 dnia od dowiedzenia się o:
 - wypadku z ofiarami w ludziach,
 - szkodzie, która powstała w takich okolicznościach, które nasuwają przypuszczenie, że powstała w wyniku przestępstwa,
 - kradzieży samochodu,
 - kradzieży kluczyków do samochodu lub kradzieży innych urządzeń służących do jego otwarcia i uruchomienia,
 - kradzieży dokumentów samochodu: dowodu rejestracyjnego, wtórnika, pozwolenia czasowego, karty pojazdu, o ile były wydane,
 - udostępnić nam ubezpieczony samochód w celu odczytu historii zapisanej w czujnikach oraz sterownikach samochodu;
 - współpracować z nami lub naszym przedstawicielem w celu ustalenia okoliczności wypadku i rozmiaru szkody,
 - przedstawić nam dokumenty i dane niezbędne do ustalenia naszej odpowiedzialności lub wysokości odszkodowania.
- W razie naruszenia przez Ciebie (lub Ubezpieczonego) z winy umyślnej lub rażącego niedbalstwa obowiązków określonych w pkt 6.1 lit. c) nie będziemy odpowiadać za szkody powstałe z tego powodu.

6.3. W razie naruszenia przez Ciebie (lub Ubezpieczonego) z winy umyślnej lub rażącego niedbalstwa obowiązków określonych w pkt 6.1 lit. a) możemy odpowiednio zmniejszyć odszkodowanie, jeżeli naruszenie przyczyniło się do zwiększenia szkody lub uniemożliwiło nam ustalenie okoliczności i skutków wypadku. Skutki braku zawiadomienia nas o wypadku nie następują, jeżeli otrzymaliśmy w terminie wyznaczonym do zawiadomienia wiadomość o okolicznościach, które należało podać do naszej wiadomości.

7. Ogólne zapisy dotyczące wysokości odszkodowania

- 7.1. Odszkodowanie nie może przekroczyć sumy ubezpieczenia.
- 7.2. Odszkodowanie zawiera podatek VAT, jeżeli suma ubezpieczenia odpowiada wartości samochodu brutto.
- 7.3. Odszkodowanie nie zawiera podatku VAT, jeżeli suma ubezpieczenia odpowiada wartości samochodu netto.
- 7.4. Odszkodowanie zawiera 50% VAT, jeżeli suma ubezpieczenia odpowiada wartości samochodu netto + 50% VAT.
- 7.5. Niezależnie od odszkodowania ustalanego według zasad opisanych w pkt 8–10 zwracamy poniesione przez Ciebie (lub Ubezpieczonego) uzasadnione koszty:
 - a) parkowania uszkodzonego samochodu, liczone od dnia zgłoszenia szkody, nie dłużej niż do dnia wykonania przez nas oględzin samochodu;
 - b) działań podjętych w celu ratowania przedmiotu ubezpieczenia oraz zapobieżenia szkodzie lub zmniejszenia jej rozmiarów – w granicach sumy ubezpieczenia, jeżeli działania te były celowe, chociażby okazały się bezskuteczne;
 - c) dodatkowego badania technicznego, jeżeli jest wymagane przepisami prawa;
 - d) demontażu samochodu, o ile było to konieczne dla prawidłowego oszacowania wysokości szkody.
- 7.6. Odszkodowanie wypłacane jest Ubezpieczonemu bądź osobie przez niego upoważnionej.
- 7.7. Odszkodowanie wypłacane jest w kwocie pomniejszonej o udział własny zastosowany w umowie ubezpieczenia. Zastosowany udział własny odnosi się oddzielnie do każdego zdarzenia.

8. W jaki sposób ustalamy wysokość odszkodowania po szkodzie częściowej?

- 8.1. W przypadku szkody częściowej odszkodowanie ustalamy na podstawie wyceny kosztów naprawy.
- 8.2. Przy ustalaniu wysokości odszkodowania uwzględniamy uzgodnione z Ubezpieczonym koszty i sposób naprawy samochodu wyłącznie w zakresie będącym następstwem wypadku, określone na podstawie stwierdzonego zakresu uszkodzeń w wyniku oceny technicznej. Jeżeli odstąpimy od wykonania oględzin w wysokości odszkodowania uwzględnimy koszty naprawy w zakresie zgłoszonym przez Ubezpieczonego i zaakceptowanym przez nas.
- 8.3. Wysokość szkody częściowej ustalana jest na podstawie wyceny kosztów naprawy uwzględniającej:
 - a) koszt zakupu części zamiennych i materiałów ustalany na podstawie cen części zamiennych i materiałów o porównywalnej jakości dystrybuowanych w sieciach funkcjonujących poza siecią oficjalnego producenta lub importera samochodu (części: zamienniki), nie więcej jednak niż do wysokości cen części i materiałów zamiennych określonych w systemie AUDATEX OPTIMA, a jeżeli te nie są dostępne, to w dalszej kolejności w MONEX EUROTAXGLASS'S, a potem CALCDX DAT bez uwzględniania korekty o współczynnik amortyzacji, a w przypadku braku cen części zamiennych i materiałów o porównywalnej jakości – w wysokości cen oryginalnych części i materiałów zamiennych pomniejszonych o 30%;
 - b) koszt robocizny ustalony w oparciu o:
 - i) system kosztorysowania AUDATEX, a jeżeli ten nie jest dostępny, to w dalszej kolejności w EUROTAXGLASS'S, a potem w DAT, dla wymiaru robocizny,
 - ii) stawkę roboczogodziny w wysokości 90 zł brutto; z zastrzeżeniem pkt 8.4.

8.4. Przy ustalaniu wysokości odszkodowania za szkody powstałe w ogumieniu uwzględnia się stopień zużycia eksploatacyjnego, bez względu na okres eksploatacji samochodu.

9. W jaki sposób ustalamy wysokość odszkodowania za szkodę całkowitą?

- 9.1. Odszkodowanie z tytułu szkody całkowitej ustala się jako kwotę stanowiącą różnicę pomiędzy wartością samochodu w stanie bezpośrednio przed zaistnieniem szkody – nie wyższą jednak niż wartość samochodu wskazana w polisie – a wartością samochodu w stanie uszkodzonym; obie wartości określane są na dzień powstania szkody. Ustalone odszkodowanie nie może być wyższe niż kwota wynikająca z postanowień pkt 9.3.
- 9.2. Przez wartość samochodu w stanie uszkodzonym rozumieć należy wartość elementów i zespołów samochodu nieuszkodzonych lub uszkodzonych w takim stopniu, że mają wartość handlową, ustaloną na podstawie systemu INFO-EKSPERT, a jeżeli te dane nie są dostępne, to w dalszej kolejności sprawdzamy w EUROTAXGLASS'S, a potem w DAT, lub na podstawie najwyższej oferty zakupu uzyskanej podczas aukcji internetowej. Ustalając wartość samochodu w stanie uszkodzonym, uwzględniamy wartość samochodu bezpośrednio przed zaistnieniem szkody, charakter i zakres uszkodzeń.
- 9.3. Wysokość kosztów naprawy uszkodzonego samochodu na potrzeby ustalenia wystąpienia szkody całkowitej ustala się w oparciu o:
 - a) ceny części zamiennych i materiałów o porównywalnej jakości dystrybuowanych w sieciach funkcjonujących poza siecią oficjalnego producenta lub importera samochodu (zamienniki), określone w systemie AUDATEX OPTIMA, a jeżeli te nie są dostępne, to w dalszej kolejności sprawdzamy w MONEX EUROTAXGLASS'S, a potem w CALCDX DAT, a w przypadku braku cen części zamiennych i materiałów o porównywalnej jakości – według cen oryginalnych części zamiennych i materiałów sygnowanych logo producenta samochodu określonych w systemie AUDATEX, a jeżeli te nie są dostępne, to w dalszej kolejności sprawdzamy w EUROTAXGLASS'S, a potem w DAT, pomniejszonych o 30%;
 - b) koszt robocizny ustalony w zakresie wymiaru robocizny na podstawie systemu kosztorysowania AUDATEX, a jeżeli ten nie jest dostępny, to w dalszej kolejności sprawdzamy w EUROTAXGLASS'S, a potem w DAT, oraz stawkę roboczogodziny w wysokości 90 zł brutto; z zastrzeżeniem pkt 8.2.
- 9.4. Mamy prawo do uzależnienia dokonania wypłaty odszkodowania od przeniesienia na naszą rzecz prawa własności samochodu. W takim przypadku odszkodowanie jest wypłacane bez pomniejszenia o wartość samochodu w stanie uszkodzonym.

10. W jaki sposób ustalamy wysokość odszkodowania w przypadku kradzieży samochodu?

- 10.1. Odszkodowanie za kradzież samochodu jest równe sumie ubezpieczenia ustalonej na dzień powstania szkody, pomniejszone o udział własny zastosowany w umowie ubezpieczenia.
- 10.2. Jeśli doszło do kradzieży samochodu wprowadzonego warunkowo na obszar celny Wspólnoty Europejskiej, wypłacimy odszkodowanie zgodnie z zasadą opisaną w pkt 10.1, po uregulowaniu przez Ubezpieczonego wymaganych należności celnych i podatkowych.
- 10.3. Jeśli odzyskano samochód po kradzieży, ale przed dokonaniem wypłaty odszkodowania, odszkodowanie za kradzież samochodu będzie nienależne.
- 10.4. Odszkodowanie za kradzież samochodu wypłacimy po wyrejestrowaniu samochodu, przeniesieniu prawa własności samochodu na nas i po przekazaniu nam:
 - a) dowodu wyrejestrowania samochodu,
 - b) dowodu rejestracyjnego, wtórnik lub pozwolenia czasowego oraz karty pojazdu (jeśli była wydana), o ile nie zostały zatrzymane przez organ rejestrujący samochód,
 - c) wszystkich kluczyków, sterowników służących do otwarcia lub uruchomienia ubezpieczonego samochodu, zadekla-

rowanych podczas składania wniosku o zawarcie umowy ubezpieczenia oraz dorobionych w trakcie trwania umowy ubezpieczenia, o ile miało to miejsce, a także wszystkich urządzeń służących do uruchomienia zamontowanych w pojeździe urządzeń zabezpieczających przed kradzieżą, chyba że utracono dokumenty, kluczyki lub inne urządzenia, o których mowa powyżej, a ich utrata nie miała wpływu na kradzież samochodu.

III. UBEZPIECZENIE NASTĘPSTW NIESZCZĘŚLIWYCH WYPADKÓW (NNW)

1. Co ubezpieczamy?

Ubezpieczamy następstwa nieszczęśliwego wypadku kierowcy i pasażerów samochodu.

2. Jaki jest zakres ubezpieczenia?

2.1. Zakres ubezpieczenia obejmuje wyłącznie:

- uszkodzenia ciała Ubezpieczonego będące następstwem nieszczęśliwego wypadku, które zostały określone w Tabeli uszkodzeń ciała NNW (dalej: Tabela), o której mowa w rozdziale XI,
- śmierć Ubezpieczonego – o ile była następstwem nieszczęśliwego wypadku i nastąpiła przed upływem 2 lat od dnia nieszczęśliwego wypadku.

2.2. Zakres ubezpieczenia nie obejmuje roszczeń z tytułu:

- zadośćuczynienia za doznaną krzywdę,
- odszkodowania za poniesione straty materialne, wynikające z utraty lub uszkodzenia rzeczy należących do Ubezpieczonego,
- utraconych korzyści Ubezpieczonego.

2.3. Ochroną ubezpieczeniową obejmujemy nieszczęśliwe wypadki zaistniałe na terytorium Polski i pozostałych krajów europejskich.

3. Suma ubezpieczenia

Wysokość sumy ubezpieczenia określana jest podczas składania wniosku o zawarcie umowy ubezpieczenia, a następnie potwierdzona w polisie i stanowi górną granicę wypłacanych świadczeń.

4. Za co nie odpowiadamy?

4.1. Nie odpowiadamy za następstwa nieszczęśliwych wypadków, jeżeli:

- w chwili wypadku (mającego miejsce podczas jazdy) Ubezpieczony nie miał zapiętych pasów bezpieczeństwa (chyba że był zwolniony z tego obowiązku), o ile zachodzi związek przyczynowy z powstaniem następstw nieszczęśliwego wypadku;
- w pojeździe w chwili wypadku znajdowało się więcej osób niż liczba miejsc wskazanych w dowodzie rejestracyjnym, o ile zachodzi związek przyczynowy z powstaniem nieszczęśliwego wypadku.

4.2. Nie odpowiadamy również za następstwa nieszczęśliwych wypadków, jeżeli pasażer jechał z kierowcą, który prowadził samochód w stanie nietrzeźwości lub w stanie po spożyciu alkoholu, środków odurzających, substancji psychotropowych lub środków zastępczych w rozumieniu przepisów o przeciwdziałaniu narkomanii lub podobnie działających leków. Dotyczy to również sytuacji, gdy środki były przepisane przez lekarza, o ile zgodnie z informacją od producenta leku jego zażycie wpływa na zdolność prowadzenia samochodów. Powyższe wyłączenie naszej odpowiedzialności będzie miało miejsce, gdy zachodzi związek przyczynowy pomiędzy zaistnieniem nieszczęśliwego wypadku i użyciem wyżej wymienionych środków przez kierowcę samochodu.

4.3. Pozostałe wyłączenia naszej odpowiedzialności w ubezpieczeniu NNW znajdziesz w rozdziale VII pkt 5.

5. Jakie są obowiązki, gdy powstanie szkoda?

5.1. W razie zaistnienia wypadku Ty (lub Ubezpieczony) masz obowiązek:

- w miarę możliwości i dostępnych środków – zapobiec zwiększeniu się szkody,
- niezwłocznie powiadomić policję i pogotowie ratunkowe o wypadku oraz jego ofiarach,
- powiadomić nas niezwłocznie o wypadku (nie później jednak niż w ciągu 7 dni od wypadku),
- przedstawić nam wskazane przez nas dokumenty i dane niezbędne do ustalenia zasadności roszczenia i wysokości świadczenia oraz udzielić wszelkich wymaganych przez nas informacji, wypełnić zgodnie z prawdą przedłożony formularz zgłoszenia szkody i zwrócić go we wskazanym terminie,
- umożliwić nam zasięgnięcie informacji dotyczących stanu zdrowia Ubezpieczonego, w szczególności u lekarzy prowadzących.

6. W jaki sposób ustalamy wysokość świadczeń?

- Wysokość świadczenia ustalamy po stwierdzeniu, że istnieje związek przyczynowy pomiędzy nieszczęśliwym wypadkiem a uszkodzeniem ciała lub śmiercią Ubezpieczonego.
- Rozmiar uszkodzenia ciała ustalamy na podstawie Tabeli uszkodzeń ciała NNW zawartej w rozdziale XI OWU.
- Świadczenie z tytułu uszkodzenia ciała wypłacimy w wysokości stanowiącej taki procent sumy ubezpieczenia, jaki wynika z Tabeli dla danego rodzaju uszkodzenia ciała.
- Jeśli wskutek nieszczęśliwego wypadku doszło do kilku uszkodzeń ciała, wówczas wysokość świadczenia określimy w ten sposób, że zsumujemy procenty sumy ubezpieczenia odpowiadające poszczególnym uszkodzeniom ciała podanym w Tabeli i wysokość świadczenia ustalimy w wartości odpowiadającej zsumowanemu procentowi sumy ubezpieczenia. Wysokość tak ustalonego świadczenia nie może przekroczyć wysokości sumy ubezpieczenia określonej w polisie.
- Uszkodzenie ciała, a następnie procent sumy ubezpieczenia, o którym mowa w punkcie powyżej, ustalimy na podstawie dokumentacji medycznej. W sytuacji gdy ustalenie procentu sumy ubezpieczenia nie byłoby możliwe według zasad określonych w zdaniu poprzednim, ustalimy go na podstawie badań medycznych przeprowadzonych przez lekarza. Lekarza, o którym mowa w zdaniu poprzednim, my wskażemy. Koszt badania pokryjemy my.
- Jeśli w następstwie nieszczęśliwego wypadku, który miał miejsce w okresie ubezpieczenia, Ubezpieczony zmarł, wypłacimy osobie uprawnionej świadczenie w wysokości sumy ubezpieczenia. Dotyczy to również sytuacji, gdy śmierć będąca następstwem nieszczęśliwego wypadku nastąpiła w ciągu 2 lat od dnia zaistnienia nieszczęśliwego wypadku.
- W sytuacji gdy Ubezpieczonemu zostało wypłacone świadczenie z tytułu uszkodzenia ciała, a następnie Ubezpieczony zmarł wskutek tego samego nieszczęśliwego wypadku, wówczas wypłacimy kolejne świadczenie z tytułu jego śmierci. Suma wypłaconego świadczenia z tytułu uszkodzenia ciała i śmierci nie może przekroczyć wysokości sumy ubezpieczenia określonej w polisie.
- Świadczenie z tytułu uszkodzenia ciała wypłacamy Ubezpieczonemu.
- W przypadku śmierci Ubezpieczonego wypłacamy świadczenie:
 - osobie lub osobom wskazanym przez Ubezpieczonego jako uprawnionym do otrzymania świadczenia,
 - w przypadku braku osób wymienionych w lit. a), osobom w następującej kolejności:
 - współmałżonkowi Ubezpieczonego,
 - w równych częściach dzieciom Ubezpieczonego, jeśli nie ma współmałżonka,
 - w równych częściach rodzicom Ubezpieczonego, jeśli nie ma dzieci,
 - jeśli nie ma wyżej wymienionych osób – spadkobiercom Ubezpieczonego, w częściach, w jakich dziedziczą po Ubezpieczonym;jeśli przedstawią dokument, który stwierdza nabycie spadku oraz postanowienie sądu dotyczące działu spadku lub umowy działu spadku w zakresie dotyczącym należnego odszkodowania.

7. Ubezpieczenie przewożonych zwierząt

- 7.1. W ramach ubezpieczenia NNW wypłacimy również jednorazowe świadczenie z tytułu śmierci zwierzęcia domowego, przewożonego samochodem wskazanym w polisie, o ile śmierć była następstwem nieszczęśliwego wypadku związanego z ruchem wskazanego w polisie samochodu i nastąpiła przed upływem dwóch tygodni od dnia tego wypadku.
- 7.2. Suma ubezpieczenia z tytułu śmierci przewożonego zwierzęcia domowego wynosi 2000 zł na jedno zdarzenie.
- 7.3. Świadczenie z tytułu śmierci zwierzęcia domowego ustalamy po stwierdzeniu, że istnieje związek przyczynowy pomiędzy nieszczęśliwym wypadkiem a śmiercią zwierzęcia domowego.
- 7.4. Świadczenie jest wypłacane, o ile zwierzę domowe w chwili zdarzenia:
 - a) ukończyło 4 miesiące życia,
 - b) było własnością kierowcy lub pasażerów samochodu.
- 7.5. Świadczenie wypłacane jest właścicielowi zmarłego zwierzęcia domowego.

IV. UBEZPIECZENIE ZIELONA KARTA (ZK)

1. Co ubezpieczamy?

- 1.1. Ochroną ubezpieczeniową w ramach ubezpieczenia ZK obejmujemy odpowiedzialność cywilną Ubezpieczonego ZK związaną z posiadaniem samochodu wskazanego w polisie i zarejestrowanego w Rzeczypospolitej Polskiej za szkody wyrządzone osobom trzecim, powstałe w związku z ruchem tego samochodu poza granicami Rzeczypospolitej Polskiej, na terytorium państw będących sygnatariuszami Wielostronnego Porozumienia wskazanymi w Międzynarodowym Certyfikacie Ubezpieczenia Komunikacyjnego (Zielona Karta).
- 1.2. Ubezpieczony odpowiada za szkody wyrządzone osobom trzecim w związku z ruchem samochodu na mocy prawa państwa, na którego terytorium nastąpiło zdarzenie objęte ochroną ubezpieczeniową.

2. Suma gwarancyjna

- 2.1. Suma gwarancyjna mająca zastosowanie do niniejszej umowy odpowiada wysokości sumy gwarancyjnej obowiązującej w kraju miejsca zdarzenia, jednak nie może być niższa niż równowartość w złotych sum gwarancyjnych obowiązujących w obowiązującym ubezpieczeniu odpowiedzialności cywilnej posiadaczy pojazdów mechanicznych (OC), wskazanych w polisie, ustalana z zastosowaniem kursu średniego walut obcych NBP, obowiązującego w dniu wyrządzenia szkody.
- 2.2. Jeżeli suma gwarancyjna, przewidziana prawem miejsca zdarzenia, jest niższa od sumy gwarancyjnej ustalonej w umowie ubezpieczenia lub warunki przewidziane prawem miejsca zdarzenia mają węższy zakres niż warunki ustalone w umowie ubezpieczenia, pokrywamy zobowiązanie do limitów i w zakresie warunków przewidzianych w regulacjach prawnych państwa, na którego terytorium miało miejsce zdarzenie, najwyżej jednak do sumy gwarancyjnej i w zakresie warunków określonych w niniejszej umowie ubezpieczenia.

3. Zawarcie umowy ubezpieczenia

- 3.1. Umowę ubezpieczenia ZK zawiera się na okres jednakowy z okresem umowy ubezpieczenia odpowiedzialności cywilnej posiadaczy pojazdów mechanicznych obowiązującego na terytorium Rzeczypospolitej Polskiej, zawartej przez Ciebie z nami, jednak okres ubezpieczenia nie może być krótszy niż 15 dni i dłuższy niż 12 miesięcy.
- 3.2. Zawarcie umowy ubezpieczenia ZK potwierdzamy polisą oraz Międzynarodową Kartą Ubezpieczenia Samochodowego (Zielona Karta).
- 3.3. W przypadku utraty lub zniszczenia dokumentów ubezpieczenia, o których mowa w pkt 3.2, wystawimy na wniosek Ubezpieczonego ZK lub innej osoby przez niego upoważnionej nowe

dokumenty ubezpieczenia na czas nieprzekraczający okresu ubezpieczenia, wynikający z zawartej umowy ubezpieczenia.

4. Czas trwania odpowiedzialności

- 4.1. Jeżeli nie umówiono się inaczej, ochrona ubezpieczeniowa rozpoczyna się od daty podanej w polisie jako początek okresu ubezpieczenia, nie wcześniej jednak niż po opłaceniu składki lub jej pierwszej raty i z chwilą przekroczenia przez samochód granicy Polski.
- 4.2. Ochrona ubezpieczeniowa kończy się z chwilą powrotnego przekroczenia granicy Polski przez Ubezpieczonego ZK, kierującego samochodem podanym w polisie.
- 4.3. Nasza odpowiedzialność wygasa z dniem rozwiązania umowy ubezpieczenia.
- 4.4. Umowa ubezpieczenia Zielona Karta ulega rozwiązaniu jednocześnie z chwilą rozwiązania umowy obowiązującego na terytorium Rzeczypospolitej Polskiej ubezpieczenia odpowiedzialności cywilnej posiadaczy pojazdów mechanicznych zawartej przez Ciebie z nami.

5. Jakie są obowiązki Ubezpieczonego ZK?

- 5.1. Kierowca poza granicami Polski ma obowiązek posiadać dokumenty ubezpieczenia i okazywać je na każde żądanie organów kontrolnych.
- 5.2. Nie odpowiadamy za skutki nieokazania dokumentów ubezpieczenia (w tym Zielonej Karty) organom kontrolnym podczas wjazdu, przebywania i wyjazdu kierującego z terytorium państw wymienionych w dokumencie ubezpieczenia.
- 5.3. Po zaistnieniu wypadku Ubezpieczony ZK ma obowiązek:
 - a) udzielić – w miarę możliwości i dostępnych środków – pomocy ofiarom wypadku,
 - b) zapewnić – w miarę możliwości i dostępnych środków – bezpieczeństwo ruchu w miejscu wypadku oraz zapobiec zwiększeniu się szkody,
 - c) starać się – w miarę możliwości i dostępnych środków – zebrać dowody pozwalające na ustalenie okoliczności wypadku oraz rodzaju i rozmiarów szkody,
 - d) udzielić osobom poszkodowanym niezbędnych informacji koniecznych do identyfikacji nas jako ubezpieczyciela, łącznie z podaniem danych dotyczących zawartej umowy ubezpieczenia,
 - e) w razie zderzenia z innym pojazdem mechanicznym ustalić, w miarę możliwości, nazwę zakładu ubezpieczeń, z którym posiadacz pojazdu zawarł umowę ubezpieczenia OC,
 - f) powiadomić policję o wypadku z ofiarami w ludziach oraz o wypadku powstałym w okolicznościach, które nasuwają przypuszczenie, że popełniono przestępstwo,
 - g) niezwłocznie powiadomić nas telefonicznie o zajściu zdarzenia objętego umową ubezpieczenia,
 - h) przedstawić nam dokumenty i dane niezbędne do ustalenia naszej odpowiedzialności lub wysokości odszkodowania,
 - i) udzielić wszelkich wymaganych przez nas informacji, wypełnić zgodnie z prawdą formularz zgłoszenia szkody i zwrócić go niezwłocznie do nas.
- 5.4. Ubezpieczony ZK nie może bez naszej zgody podejmować żadnych zobowiązań w stosunku do osób zgłaszających roszczenia ani też składać żadnych oświadczeń o przyjęciu odpowiedzialności za wypadek.
- 5.5. Ubezpieczony ZK ma obowiązek niezwłocznie zawiadomić nas, jeśli poszkodowany wystąpi z roszczeniem o odszkodowanie na drogę sądową przeciwko niemu. Na nasze żądanie Ubezpieczony ZK musi udzielić pełnomocnictwa procesowego osobie wskazanej przez nas.
- 5.6. Jeśli prawo miejsca zdarzenia nie stanowi inaczej, nie pokrywamy kosztów zastępstwa procesowego Ubezpieczonego ZK, ustanowionego w postępowaniu cywilnym bez jego zgody.
- 5.7. Jeśli przeciwko Ubezpieczonemu ZK zostało wszczęte postępowanie karne, karno-administracyjne lub podobne, musi on niezwłocznie nas o tym powiadomić. Nie pokrywamy kosztów ustanowienia obrońcy w postępowaniu karnym prowadzonym

przeciwko Ubezpieczonemu ZK, a także jakichkolwiek kar pieniężnych lub grzywnien nałożonych na niego.

- 5.8. Jeśli Ubezpieczony ZK z winy umyślnej lub rażącego niedbalstwa nie dopełnił któregokolwiek z obowiązków wymienionych w pkt od 5.1 do 5.4 i miało to wpływ na ustalenie zakresu odpowiedzialności za zaistnienie zdarzenia objętego ubezpieczeniem lub na zwiększenie rozmiarów szkody, możemy dochodzić od tej osoby zwrotu całości lub części wypłaconego odszkodowania, którego wypłata nie nastąpiłaby, gdyby zostały dopełnione ciążące na nim obowiązki.

6. W jaki sposób ustalamy odszkodowanie?

- 6.1. Odszkodowanie ustala się i wypłaca w granicach odpowiedzialności cywilnej Ubezpiezonego ZK, określonych przez prawo miejsca zdarzenia, najwyżej jednak do limitów i w zakresie warunków przewidzianych w regulacjach prawnych państwa, na którego terytorium miało miejsce zdarzenie, lub do sumy gwarancyjnej i w zakresie warunków określonych w umowie ubezpieczenia.
- 6.2. Jeżeli poszkodowany i Ubezpieczony ZK są obywatelami Polski i mają w niej miejsce zamieszkania, do określenia zasad i wysokości należnych odszkodowań i świadczeń właściwe jest prawo polskie, o ile prawo miejsca zdarzenia przewiduje taką właściwość lub jeżeli roszczenie zostało zgłoszone w Polsce.

7. Roszczenia zwrotne

- 7.1. Przysługuje nam prawo dochodzenia od Ubezpiezonego (kierowcy) zwrotu wypłaconego odszkodowania, jeżeli ten Ubezpieczony:
- wyrządził szkodę umyślnie, w stanie po użyciu alkoholu, w stanie nietrzeźwości lub też po użyciu środków odurzających, substancji psychotropowych lub środków zastępczych,
 - wszedł w posiadanie samochodu wskutek popełnienia przestępstwa,
 - nie posiadał wymaganych uprawnień do kierowania samochodem – z wyjątkiem przypadków, gdy chodziło o ratowanie ludzkiego życia lub mienia albo ściganie przestępcy,

- zbiegł z miejsca zdarzenia,
 - posługiwał się Zieloną Kartą po rozwiązaniu umowy ubezpieczenia.
- 7.2. Nasze uprawnienie do dochodzenia zwrotu wypłaconego odszkodowania przysługuje także wówczas, gdy Ubezpieczonemu ZK udowodniono sfałszowanie dokumentu ubezpieczenia.
- 7.3. Przekroczenie przez kierowcę dozwolonej prawem normy stężenia alkoholu we krwi lub w wydychanym powietrzu, fakt znajdowania się pod wpływem środków odurzających lub substancji psychotropowych lub środków zastępczych oraz uprawnienia do kierowania samochodem ocenia się według prawa państwa właściwego dla miejsca zdarzenia.

V. UBEZPIECZENIE ASSISTANCE

1. Jaki jest zakres ubezpieczenia?

- Zakres ubezpieczenia obejmuje zorganizowanie lub zorganizowanie i pokrycie kosztów świadczenia usług wynikających z poszczególnych wariantów umowy ubezpieczenia Assistance na rzecz Ubezpieczonych w przypadku wystąpienia określonych w OWU następstw zdarzenia assistance objętego ochroną ubezpieczeniową w związku z korzystaniem z samochodu wskazanego w polisie w czasie trwania naszej odpowiedzialności.
- Dostępność poszczególnych świadczeń assistance oraz limity, do wysokości których będą one realizowane, określiliśmy w Tabeli świadczeń i limitów zamieszczonej poniżej. Szczegółowy opis świadczeń assistance umieściliśmy w pkt 2.
- Świadczenia assistance mogą obejmować pomoc w zakresie przewidzianym następującymi wariantami ubezpieczenia:
 - MIDI,
 - Standard,
 - Premium,
 - Prestiż,
 - Opony.

Użyte w Tabeli świadczeń i limitów skróty oznaczają:

W – wypadek, **A** – awaria, **K** – kradzież samochodu, **NW** – nieszczęśliwy wypadek, **NZ** – nagłe zachorowanie, **UO** – uszkodzenie ogumienia.

Ilekczo w Tabeli świadczeń i limitów pojawia się „–”, oznacza to, że dane świadczenie nie przysługuje.

Terytorium, gdzie miało miejsce zdarzenie assistance:

PL – Polska, **EU** – kraje europejskie z wyłączeniem Białorusi, Mołdawii, Polski i Ukrainy.

Rodzaj świadczenia	Tabela świadczeń i limitów			
	MIDI	Standard	Premium	Prestiż
Zakres terytorialny	Polska	Polska	Polska i pozostałe kraje europejskie	Polska i pozostałe kraje europejskie
Naprawa na miejscu zdarzenia	tak W, A limit: 300 zł	tak W, A limit: PL 600 zł	tak W, A limit: PL 600 zł/EU 500 euro	tak W, A limit: PL 600 zł/EU 500 euro
Holowanie samochodu	tak W, A limit: 75 km	tak W, A limit: 200 km	tak W, A limit: 400 km	tak W, A limit: PL brak limitu/ EU 1200 km
Holowanie samochodu poszkodowanego	tak W	–	–	–
Holowanie przyczepy	–	tak W, A limit: 200 km	tak W, A limit: 400 km	tak W, A limit: PL brak limitu / EU 1200 km
Samochód zastępczy	tak – maks. klasa B A, W, K limit: 2 doby	tak – maks. klasa B W, K – limit: 7 dob A – limit: 4 doby	tak – maks. klasa B W, K – limit: 7 dob A – limit: 4 doby	tak – maks. klasa D W, K – limit: 15 dob A – limit: 7 dob

Rodzaj świadczenia	Tabela świadczeń i limitów			
	MIDI	Standard	Premium	Prestiż
Transport osób	tak W (powyżej 25 km od miejsca zamieszkania)	tak W, A, K (powyżej 25 km od miejsca zamieszkania)	tak W, A, K (powyżej 25 km od miejsca zamieszkania)	tak W, A, K
Nocleg	–	tak W, A, K limit: 4 doby (powyżej 25 km od miejsca zamieszkania)	tak W, A, K limit: 4 doby (powyżej 25 km od miejsca zamieszkania)	tak W, A, K limit: 4 doby
Pomoc przy wymianie koła	–	tak UO limit: PL 300 zł lub holowanie do 120 km	tak UO limit: PL 300 zł/EU 150 euro lub holowanie do 120 km	tak UO limit: PL 300 zł/EU 150 euro lub holowanie do 120 km
Pomoc przy otwarciu samochodu	–	tak A limit: PL 300 zł lub holowanie do 200 km	tak A limit: PL 300 zł/EU 150 euro lub holowanie do 200 km	tak A limit: PL 300 zł/EU 150 euro lub holowanie do 200 km
Pomoc w razie braku paliwa	–	tak	tak	tak
Pomoc w razie zatankowania niewłaściwego paliwa	–	tak A limit: 200 km	tak A limit: 200 km	tak A limit: 200 km
Parkowanie samochodu	–	tak W, A limit: 4 doby (powyżej 25 km od miejsca zamieszkania)	tak W, A limit: 4 doby (powyżej 25 km od miejsca zamieszkania)	tak W, A limit: 4 doby
Odbiór samochodu po naprawie	–	tak W, A (powyżej 25 km od miejsca zamieszkania)	tak W, A (powyżej 25 km od miejsca zamieszkania)	tak W, A
Kierowca zastępczy	–	tak NW, NZ (powyżej 25 km od miejsca zamieszkania)	tak NW, NZ (powyżej 25 km od miejsca zamieszkania)	tak NW, NZ
Złomowanie samochodu	–	–	tak W, A, K	tak W, A, K
Dostarczenie części zamiennych	–	–	tak W, A	tak W, A
Natychmiastowa pomoc medyczna	–	tak NW, NZ	tak NW, NZ	tak NW, NZ
Hospitalizacja	–	–	tak NW limit: 1200 euro	tak NW limit: 1200 euro
Repatriacja	–	–	tak NW	tak NW
Przewóz medyczny	–	tak	tak	tak
Wizyta osoby bliskiej	–	–	tak NW (powyżej 25 km od miejsca zamieszkania)	tak NW
Dostarczenie leków	–	–	tak	tak
Opieka nad dziećmi i osobami niesamodzielnymi	–	tak NW	tak NW	tak NW
Transport zwłok	–	–	tak NW	tak NW
Tłumacz	–	–	tak	tak
Pomoc finansowa	–	–	tak K limit: EU 500 euro (pożyczka podlega zwrotowi)	tak K limit: EU 500 euro (pożyczka podlega zwrotowi)

Rodzaj świadczenia	Tabela świadczeń i limitów			
	MIDI	Standard	Premium	Prestiż
Ochrona prawna za granicą	–	–	tak W limit: honorarium prawnika – 2000 euro; pożyczka zwrotna – 2000 euro	tak W limit: honorarium prawnika – 2000 euro; pożyczka zwrotna – 2000 euro
Pomoc administracyjna	–	–	tak	tak
Pomoc informacyjna	tak	tak	tak	tak
Przewóz, opieka i leczenie zwierzęcia domowego	W przewóz zwierzęcia – limit: 400 zł; leczenie – limit: 1000 zł	–	–	–

1.4. Naszą odpowiedzialnością objęte są zdarzenia assistance oraz następstwa tych zdarzeń powstałe na terenie:

- Polski – dla wariantów: **MIDI**, **Standard** i **Opony**,
- Polski i pozostałych krajów europejskich, z wyłączeniem Białorusi, Mołdawii i Ukrainy – dla wariantów: **Premium** i **Prestiż**.

1.5. W razie gdy w Tabeli świadczeń i limitów lub opisie świadczeń assistance nie wskazaliśmy limitu na zdarzenie assistance, oznacza to, że pokryjemy koszty świadczenia do wysokości faktycznych kosztów jego realizacji przez Centrum Alarmowe Assistance.

1.6. Podane w Tabeli świadczeń i limitów limity w walucie euro przeliczymy na walutę kraju, w którym realizowane jest świadczenie, według średniego kursu złotego ogłaszanego przez NBP w dniu realizacji świadczenia w stosunku do euro i waluty kraju, w którym jest świadczenie assistance.

1.7. W przypadku zawarcia umowy ubezpieczenia Assistance w więcej niż jednym wariantcie limity w nich przewidziane sumują się.

2. Opis świadczeń assistance

W przypadku zdarzenia assistance określonego w Tabeli świadczeń i limitów zorganizujemy, za pośrednictwem Centrum Alarmowego Assistance, opisane poniżej świadczenia do wysokości limitów określonych w tej tabeli.

2.1. Naprawa na miejscu zdarzenia

- Centrum Alarmowe Assistance zorganizuje i pokryje koszty naprawy samochodu unieruchomionego w wyniku zdarzenia assistance w zakresie niezbędnym do kontynuowania jazdy, o ile będzie to możliwe na miejscu zdarzenia.
- O możliwości naprawy na miejscu zdarzenia decyduje obecny na miejscu przedstawiciel Centrum Alarmowego Assistance.
- Pokryte zostaną wyłącznie koszty dojazdu i robocizny przedstawiciela Centrum Alarmowego Assistance (z wyłączeniem kosztów części lub materiałów użytych do naprawy).

2.2. Holowanie samochodu

- Centrum Alarmowe Assistance zorganizuje i pokryje koszty holowania samochodu unieruchomionego w wyniku zdarzenia assistance, jeżeli nie jest możliwe dokonanie jego naprawy na miejscu zdarzenia, do wskazanego przez kierowcę warsztatu partnerskiego, innego warsztatu mogącego dokonać naprawy albo do innego miejsca wskazanego przez kierowcę.
- W wariantcie **Prestiż** holowanie samochodu odbywa się bez limitu, pod warunkiem że zdarzenie assistance powstało na terytorium Polski i holowanie odbywa się na terenie Polski.
- Jeżeli holowanie samochodu do warsztatu odbywa się poza godzinami pracy tego warsztatu i samochód został przetransportowany na parking, Ubezpieczonemu przysługuje drugie holowanie samochodu do warsztatu w ramach jednego zdarzenia assistance, z zastrzeżeniem że limit kilometrowy wskazany w Tabeli świadczeń i limitów obowiązuje łącznie dla obu holowań.
- Warunkiem realizacji świadczenia holowania samochodu jest podpisanie przez Ubezpieczonego protokołu przekazania samochodu.

2.3. Holowanie samochodu uszkodowanego

- Jeżeli kierowca samochodu ubezpieczonego u nas w zakresie ubezpieczenia OC jest sprawcą wypadku, a samochód uszkodowanego został w związku z tym wypadkiem unieruchomiony, Centrum Alarmowe Assistance zorganizuje i pokryje koszt holowania tego samochodu.
- Świadczenie realizowane jest na wniosek osoby uszkodowanej, do wskazanego przez nią miejsca na terenie Polski.
- Warunkiem realizacji świadczenia holowania samochodu jest podpisanie oświadczenia przez kierowcę samochodu ubezpieczonego u nas w zakresie ubezpieczenia OC, że był sprawcą wypadku.

2.4. Holowanie przyczepy

- Centrum Alarmowe Assistance zorganizuje i pokryje koszty holowania przyczepy ciągnionej przez ubezpieczony samochód unieruchomionej w wyniku zdarzenia assistance, jeżeli nie jest możliwe dokonanie jej naprawy na miejscu zdarzenia, do wskazanego przez kierowcę warsztatu partnerskiego, innego warsztatu mogącego dokonać naprawy albo do innego miejsca wskazanego przez kierowcę.
- W wariantcie **Prestiż** holowanie przyczepy odbywa się bez limitu, pod warunkiem że zdarzenie assistance powstało na terytorium Polski i holowanie odbywa się na terenie Polski.
- Jeżeli holowanie przyczepy do warsztatu odbywa się poza godzinami pracy tego warsztatu i przyczepa została przetransportowana na parking, Ubezpieczonemu przysługuje drugie holowanie przyczepy do warsztatu w ramach jednego zdarzenia assistance, z zastrzeżeniem że limit kilometrowy wskazany w Tabeli świadczeń i limitów obowiązuje łącznie dla obu holowań.
- Warunkiem realizacji świadczenia holowania przyczepy jest podpisanie przez Ubezpieczonego protokołu przekazania przyczepy.

2.5. Samochód zastępczy

- Centrum Alarmowe Assistance zorganizuje i pokryje koszty dostarczenia, wynajmu i odbioru samochodu zastępczego, jeżeli w wyniku zdarzenia assistance nastąpiło unieruchomienie samochodu lub samochód został skradziony i zgodnie z ustaleniami Centrum Alarmowego Assistance samochód nie zostanie naprawiony w dniu zgłoszenia zdarzenia lub w przypadku kradzieży, gdy samochód nie został odnaleziony.
- Warunkiem skorzystania przez Ubezpieczonego ze świadczenia Samochód zastępczy jest:
 - wcześniejsze wykonanie świadczenia holowania samochodu, o którym mowa w pkt 2.2,
 - umożliwienie Centrum Alarmowemu Assistance monitorowania przebiegu naprawy samochodu w warsztacie,
 - w przypadku kradzieży samochodu lub jego elementów – uprzednie dostarczenie do Centrum Alarmowego Assistance pisemnej notatki policji potwierdzającej zgłoszenie kradzieży,

- iv) pisemne wyrażenie zgody na warunki korzystania z samochodu zastępczego, określone przez podmiot wynajmujący samochód na zlecenie Centrum Alarmowego Assistance, w tym wpłacenie przez Ubezpieczonego kaucji lub dokonanie blokady środków na karcie kredytowej, w wysokości określonej przez podmiot wynajmujący samochód,
- v) korzystanie z samochodu zastępczego jedynie na terytorium kraju, w którym samochód zastępczy został wynajęty.
- c) Samochód zastępczy przysługuje począwszy od dnia, w którym przekazano samochód zastępczy, do dnia zakończenia naprawy unieruchomionego samochodu albo odzyskania skradzionego samochodu, jednakże nie dłużej niż przez niepodzielny okres wskazany w Tabeli świadczeń i limitów.
- d) W związku z jednym zdarzeniem assistance, z jednej umowy ubezpieczenia, przysługuje tylko jeden samochód zastępczy.
- e) W ramach świadczenia Samochód zastępczy Centrum Alarmowe Assistance zorganizuje i pokryje koszty związane z wynajmem samochodu o klasie odpowiadającej klasie samochodu wskazanego w umowie ubezpieczenia, z zastrzeżeniem że wyboru samochodu zastępczego dokonuje Centrum Alarmowe Assistance w zależności od lokalnych możliwości oraz że najwyższą możliwą klasą samochodu zastępczego w wariantach **MIDI**, **Standard** i **Premium** jest klasa B, a w wariantach **Prestiz** – D.
- f) Zakres naszej odpowiedzialności nie obejmuje kosztów paliwa i innych materiałów eksploatacyjnych, ubezpieczeń dobrowolnych i innych opłat dodatkowych.
- g) Ubezpieczony jest zobowiązany zwrócić samochód zastępczy podmiotowi wynajmującemu najpóźniej w dniu upływu okresu wynajmu, w takim samym stanie (w szczególności z tym samym poziomem paliwa i z tym samym wyposażeniem), w jakim go otrzymał.
- h) Samochód zastępczy może zostać zwrócony przez Ubezpieczonego w innym miejscu niż miejsce jego odbioru, pod warunkiem że podmiot wynajmujący w danym miejscu i czasie posiada czynną placówkę. W takiej sytuacji Ubezpieczony zobowiązany jest, nie później niż na 1 dzień przed datą planowanego odbioru samochodu, ustalić z Centrum Alarmowym Assistance dokładne miejsce, czas i sposób przekazania samochodu zastępczego podmiotowi wynajmującemu.
- i) Ubezpieczony ma obowiązek niezwłocznie informować Centrum Alarmowe Assistance o fakcie zakończenia naprawy albo odnalezienia po kradzieży samochodu objętego ochroną.
- j) Niedopełnienie przez Ubezpieczonego wyżej wymienionych obowiązków, wprowadzenie w błąd Centrum Alarmowego Assistance lub podmiotu wynajmującego, względnie używanie samochodu zastępczego niezgodnie z jego przeznaczeniem lub korzystanie z niego niezgodnie z warunkami określonymi przez podmiot wynajmujący w umowie najmu samochodu zastępczego, będzie się wiązać z koniecznością pokrycia przez Ubezpieczonego wynikających z tego dodatkowych kosztów.

2.6. Transport osób

- a) Centrum Alarmowe Assistance zorganizuje i pokryje koszty transportu Ubezpieczonych w razie unieruchomienia samochodu w wyniku zdarzenia assistance albo w przypadku kradzieży samochodu.
- b) Świadczenie jest realizowane do miejsca zamieszkania kierowcy albo do pierwotnego celu podróży, pod warunkiem że odległość od tego celu nie jest większa niż odległość do miejsca zamieszkania kierowcy. Świadczenie realizowane jest w sposób uzgodniony przez Centrum Alarmowe Assistance z Ubezpieczonym.
- c) W stosunku do wszystkich Ubezpieczonych realizowane jest jedno świadczenie określone w lit. a). O wyborze świadczenia decyduje kierowca, a w razie braku możliwości podjęcia decyzji przez kierowcę – pasażerowie.
- d) Świadczenie jest realizowane pod warunkiem, że niemożliwa jest naprawa samochodu na miejscu zdarzenia i w przypadku awarii lub wypadku wykonane zostało świadczenie holo-

wania samochodu, o którym mowa w pkt 2.2, oraz zgodnie z informacjami uzyskanymi przez Centrum Alarmowe Assistance samochód nie może być naprawiony w danym dniu, albo w przypadku kradzieży samochodu.

- e) W wariantach **Standard** i **Premium** świadczenie jest realizowane pod warunkiem, że zdarzenie assistance, w wyniku którego samochód został unieruchomiony miało miejsce w odległości większej niż 25 km od miejsca zamieszkania kierowcy.
- f) W przypadku gdy, stosownie do pkt 2.5 i 2.6, świadczenie Transportu osób nie przysługuje, a w następstwie zdarzenia assistance samochód został unieruchomiony, Centrum Alarmowe Assistance, z zastrzeżeniem pkt 2.2 i 2.3 zorganizuje i pokryje koszty transportu Ubezpieczonych taksówką do kwoty 100 zł (na terytorium Polski) albo 100 euro (za granicą) na jedno zdarzenie.

2.7. Nocleg

- a) Centrum Alarmowe Assistance zorganizuje i pokryje koszty transportu Ubezpieczonych do najbliższego hotelu o standardzie trzygwiazdkowym oraz noclegu w przypadku unieruchomienia samochodu w wyniku zdarzenia assistance – jeśli z informacji uzyskanych przez Centrum Alarmowe Assistance wynika, że naprawa nie będzie dokonana danego dnia – albo w przypadku kradzieży samochodu.
- b) Usługa zorganizowania i opłacenia noclegu przysługuje przez okres niezbędny do naprawy samochodu albo do czasu odzyskania samochodu po kradzieży lub zrealizowania świadczenia określonego w pkt 2.5 lub 2.6.
- c) Usługa zorganizowania i opłacenia noclegu nie pokrywa kosztów wyżywienia (z wyjątkiem śniadania, jeżeli jest w cenie noclegu), baru, telefonu oraz innych dodatkowych usług związanych z pobytem Ubezpieczonych w hotelu.
- d) W wariantach **Standard** i **Premium** świadczenie jest realizowane pod warunkiem, że zdarzenie assistance miało miejsce w odległości większej niż 25 km od miejsca zamieszkania kierowcy.

2.8. Pomoc przy wymianie koła

- a) Centrum Alarmowe Assistance w przypadku uszkodzenia ogumienia zorganizuje i pokryje koszty:
 - i) wymiany lub naprawy koła na miejscu zdarzenia, jeśli samochód jest wyposażony w sprawne koło zapasowe lub zestaw naprawczy (obejmujące wyłącznie koszty dojazdu i robocizny mechanika), albo
 - ii) holowania samochodu do najbliższego warsztatu wulkanizacyjnego w przypadku niemożności wymiany lub naprawy koła na miejscu zdarzenia.
- b) Koszty te nie obejmują kosztów naprawy w warsztacie wulkanizacyjnym ani części i materiałów użytych do naprawy.

2.9. Pomoc przy otwarciu samochodu

- a) Centrum Alarmowe Assistance w przypadku utraty kluczyków, sterowników lub innych urządzeń służących do otwarcia i uruchomienia samochodu zorganizuje i pokryje koszty:
 - i) otwarcia samochodu, albo
 - ii) dostarczenia ustalonego rodzaju baterii, albo drugiego kompletu kluczyków z miejsca wskazanego przez Ubezpieczonego, albo
 - iii) holowania samochodu do najbliższego warsztatu, w którym możliwe będzie otwarcie i uruchomienie samochodu lub dorobienie kluczyków lub sterowników.
- b) Usługi określone powyżej zostaną wykonane pod warunkiem przedstawienia przedstawicielowi Centrum Alarmowego Assistance dowodu rejestracyjnego samochodu.

2.10. Pomoc w razie braku paliwa

- a) Centrum Alarmowe Assistance w przypadku braku paliwa zorganizuje i pokryje koszty:
 - i) dowiezienia paliwa w ilości wystarczającej na dojechanie samochodu do najbliższej stacji paliw (koszty dojazdu, z wyłączeniem kosztów paliwa), albo
 - ii) holowania samochodu do najbliższej stacji paliw.
- b) Świadczenie nie obejmuje kosztów zakupu paliwa.

2.11. Pomoc w razie zatankowania niewłaściwego paliwa

- a) Centrum Alarmowe Assistance zorganizuje i pokryje koszty holowania samochodu do najbliższego czynnego warsztatu partnerskiego lub innego warsztatu danej marki w sytuacji, jeśli przyczyną unieruchomienia samochodu jest zatankowanie niewłaściwego paliwa lub zamarznięcie paliwa.
- b) Pokrycie kosztów nie obejmuje kosztów naprawy, czyszczenia zbiornika i zakupu paliwa.

2.12. Parkowanie samochodu

- a) Centrum Alarmowe Assistance zorganizuje i pokryje koszty parkowania na parkingu strzeżonym samochodu unieruchomionego w następstwie zdarzenia assistance, w przypadku gdy nie ma możliwości zorganizowania holowania samochodu na zasadach określonych w pkt 2.2.
- b) Pokrycie kosztów parkowania nastąpi za okres niezbędny do wykonania usługi holowania samochodu.
- c) W wariantach **Standard** i **Premium** świadczenie jest realizowane pod warunkiem, że zdarzenie assistance miało miejsce w odległości większej niż 25 km od miejsca zamieszkania kierowcy.

2.13. Odbiór samochodu po naprawie

- a) Centrum Alarmowe Assistance zorganizuje i pokryje koszty odbioru z warsztatu naprawionego po wypadku lub awarii samochodu, pod warunkiem że zakończenie naprawy nastąpiło po upływie 24 godzin od chwili zgłoszenia zdarzenia do Centrum Alarmowego Assistance.
- b) Realizacja świadczenia odbioru samochodu po naprawie polega na (według wyboru Ubezpieczonego):
 - i) dostarczeniu samochodu przez kierowcę zastępczego pod wskazany przez Ubezpieczonego adres, jednak na odległość nie większą niż do miejsca początku lub celu podróży, w trakcie której nastąpiło unieruchomienie samochodu,
 - ii) holowaniu samochodu pod wskazany przez Ubezpieczonego adres, jednak na odległość nie większą niż do miejsca początku lub celu podróży, w trakcie której nastąpiło unieruchomienie samochodu,
 - iii) zwrocie poniesionych przez Ubezpieczonego kosztów związanych z osobistym odbiorem przez Ubezpieczonego samochodu, pod warunkiem uzyskania wcześniejszej zgody i zaakceptowaniu kosztów przez Centrum Alarmowe Assistance.
- c) W wariantach **Standard** i **Premium** świadczenie jest realizowane pod warunkiem, że awaria miała miejsce w odległości większej niż 25 km od miejsca zamieszkania kierowcy.

2.14. Kierowca zastępczy

- a) Centrum Alarmowe Assistance zorganizuje i pokryje koszty usługi kierowcy zastępczego w sytuacji, gdy:
 - i) kierowca ubezpieczonego samochodu zmarł albo ze względów zdrowotnych, tj. hospitalizacji kierowcy, która jak ustalono po konsultacji z lekarzem prowadzącym będzie trwała powyżej 4 dni, nie może prowadzić samochodu, oraz
 - ii) żaden z pasażerów nie posiada prawa jazdy lub nie może aktualnie prowadzić samochodu i nie może go zastąpić.
- b) Usługa Kierowcy zastępczego jest świadczona nie dalej niż:
 - i) do pierwotnie planowanego celu podróży albo,
 - ii) miejsca zamieszkania kierowcy w Polsce,
 - iii) albo do innego miejsca na terytorium Polski, w zależności od tego, które z tych miejsc znajduje się bliżej miejsca zdarzenia assistance. Pasażerowie i kierowca są przewożeni w jedno i to samo miejsce.
- c) W wariantach **Standard** i **Premium** świadczenie jest realizowane pod warunkiem, że zdarzenie assistance miało miejsce w odległości większej niż 25 km od miejsca zamieszkania kierowcy.

2.15. Złomowanie samochodu

Centrum Alarmowe Assistance na pisemny wniosek Ubezpieczonego i po udostępnieniu przez niego dokumentów niezbędnych do wykonania usługi w świetle aktualnie obowiązujących

przepisów prawa zorganizuje i pokryje koszty złomowania samochodu, który uległ uszkodzeniu całkowitemu w wyniku zdarzenia assistance za granicą.

2.16. Dostarczenie części zamiennych

- a) W przypadku naprawy ubezpieczonego samochodu za granicą i niedostępności koniecznych do naprawy części zamiennych w kraju, gdzie jest dokonywana naprawa, Centrum Alarmowe Assistance zorganizuje dostarczenie części zamiennych do miejsca naprawy.
- b) Pokrycie kosztów nie obejmuje kosztu części zamiennych, kosztów transportu oraz niezbędnych kosztów celnych i skarbowych, które zobowiązany jest ponieść Ubezpieczony.

2.17. Natychmiastowa pomoc medyczna

Centrum Alarmowe Assistance w razie wystąpienia nieszczęśliwego wypadku lub nagłego zachorowania Ubezpieczonego w trakcie podróży zorganizuje i pokryje koszty:

- a) udzielenia telefonicznej informacji medycznej,
- b) pierwszej wizyty lekarskiej.

2.18. Hospitalizacja

- a) Centrum Alarmowe Assistance w razie nieszczęśliwego wypadku za granicą zorganizuje i pokryje koszty hospitalizacji Ubezpieczonego w placówce medycznej w kraju, w którym doszło do wypadku, gdy w opinii lekarza Centrum Alarmowego Assistance, po konsultacji z lekarzem prowadzącym, konieczna jest hospitalizacja Ubezpieczonego za granicą Polski, a stan zdrowia Ubezpieczonego nie pozwala na przewiezienie go do Polski.
- b) Świadczenie realizowane jest przez czas niezbędny do tego, aby stan zdrowia Ubezpieczonego pozwalał na przewiezienie go do Polski, jednak koszt hospitalizacji nie może przekroczyć limitu określonego w Tabeli świadczeń limitów.
- c) Pokrycie kosztów hospitalizacji obejmuje koszt pobytu Ubezpieczonego w placówce medycznej oraz konieczne czynności, leki i zabiegi do wykonania.
- d) O wyborze placówki medycznej decyduje lekarz Centrum Alarmowego Assistance, po konsultacji z lekarzem prowadzącym.
- e) Niezastosowanie się przez Ubezpieczonego do decyzji lekarza Centrum Alarmowego Assistance lub samowolne podejmowanie decyzji sprzecznych z zaleceniami lekarza Centrum Alarmowego Assistance lub lekarza prowadzącego pociągą za sobą utratę prawa do świadczenia Hospitalizacja za granicą.

2.19. Repatriacja

- a) Centrum Alarmowe Assistance zorganizuje i pokryje koszty transportu Ubezpieczonych (pasażerów) w sytuacji, gdy w wyniku wypadku za granicą kierowca zmarł lub został hospitalizowany, a hospitalizacja, po konsultacji z lekarzem prowadzącym, będzie trwała dłużej niż 4 dni.
- b) Świadczenie jest realizowane poprzez zorganizowanie i pokrycie kosztów podróży pociągiem lub samolotem, jeśli podróż pociągiem trwałaby dłużej niż 8 godzin, oraz taksówką na dworzec lub lotnisko oraz z dworca lub lotniska.
- c) Świadczenie jest realizowane pod warunkiem, że żaden z pasażerów nie posiada prawa jazdy lub nie może aktualnie prowadzić samochodu.

2.20. Przewóz medyczny

- a) Centrum Alarmowe Assistance zorganizuje, zgodnie z pisemnymi zaleceniami lekarza prowadzącego, i pokryje koszty transportu medycznego do najbliższej placówki medycznej w stosunku do miejsca zdarzenia assistance lub placówki medycznej znajdującej się na terytorium Polski, zapewniającej możliwość leczenia Ubezpieczonego (położonej możliwie najbliżej miejsca zamieszkania Ubezpieczonego).
- b) Świadczenie przysługuje, gdy w opinii lekarza Centrum Alarmowego Assistance, po konsultacji z lekarzem prowadzącym, konieczna jest hospitalizacja Ubezpieczonego w wyniku zdarzenia assistance.
- c) Świadczenie realizowane jest środkiem transportu wybranym przez lekarza Centrum Alarmowego Assistance, w porozumieniu z lekarzem prowadzącym.

- d) Niezastosowanie się przez Ubezpieczonego do decyzji lekarza Centrum Alarmowego Assistance lub samowolne podejmowanie decyzji sprzecznych z zaleceniami lekarza Centrum Alarmowego Assistance lub lekarza prowadzącego pociąga za sobą utratę prawa do świadczenia Przewóz medyczny.

2.21. Wizyta osoby bliskiej

- a) Centrum Alarmowe Assistance zorganizuje i pokryje koszty wizyty jednej osoby bliskiej dla Ubezpieczonego, jeśli ten w wyniku zdarzenia assistance, które miało miejsce za granicą, jest hospitalizowany, tj.:
 - i) podróży osoby bliskiej do miejsca hospitalizacji Ubezpieczonego środkami komunikacji publicznej, oraz
 - ii) noclegu osoby bliskiej w hotelu o standardzie trzygwiazdkowym, położonym możliwie najbliżej miejsca hospitalizacji Ubezpieczonego, do czasu wypisania Ubezpieczonego ze szpitala, nie dłużej jednak niż przez 10 dni.
- b) Świadczenie nie obejmuje innych kosztów niż koszt podróży i noclegu.
- c) Świadczenie realizowane jest pod warunkiem, że w następstwie zdarzenia assistance Ubezpieczony jest hospitalizowany w odległości 25 km od miejsca zamieszkania Ubezpieczonego, a w ocenie lekarza Centrum Alarmowego Assistance, po konsultacji z lekarzem prowadzącym, hospitalizacja będzie trwała dłużej niż 5 dni.

2.22. Dostarczenie leków

- a) Centrum Alarmowe Assistance zorganizuje i pokryje koszt dostarczenia Ubezpieczonemu przebywającemu za granicą niezbędnych lekarstw przepisanych przez lekarza, w sytuacji ich niedostępności w kraju przebywania.
- b) Świadczenie nie obejmuje kosztów zakupu leków.

2.23. Opieka nad dziećmi i osobami niesamodzielnymi

- a) Centrum Alarmowe Assistance, w sytuacji gdy w wyniku wypadku dzieci, które nie ukończyły 15 lat lub osoby niesamodzielnymi, zostały pozbawione opieki podróżujących z nimi osób dorosłych, zorganizuje i pokryje koszty:
 - i) przewozu (środkami komunikacji publicznej, w towarzystwie osoby uprawnionej przez Centrum Alarmowe Assistance) dzieci lub osób niesamodzielnymi do osoby wskazanej przez Ubezpieczonego, przebywającej na terytorium Polski, oraz podróży powrotnej, albo
 - ii) przewozu (środkami komunikacji publicznej) osoby wskazanej przez Ubezpieczonego do opieki nad dziećmi lub osobami niesamodzielnymi z miejsca jej pobytu w Polsce do miejsca zamieszkania dzieci lub osób niesamodzielnymi.
- b) Ubezpieczony zobowiązany jest do udzielenia Centrum Alarmowemu Assistance pełnej informacji, jeśli opieka nad dziećmi lub osobami niesamodzielnymi wymaga specjalnego postępowania (np. cierpią one na choroby przewlekłe lub wymagają rehabilitacji) oraz jeśli przyjmują one leki lub znajdują się na specjalnej diecie.

2.24. Transport zwłok

- a) Centrum Alarmowe Assistance zorganizuje i pokryje koszty czynności związanych z przewiezieniem zwłok lub prochów Ubezpieczonego do miejsca jego pochówku w Polsce, jeśli do śmierci Ubezpieczonego doszło na skutek wypadku, który miał miejsce za granicą.
- b) Świadczenie nie obejmuje pokrycia wydatków związanych z kremacją, pogrzebem i pochówkiem.

2.25. Tłumacz

Centrum Alarmowe Assistance zorganizuje telefoniczną pomoc językową w rozmowach Ubezpieczonego z obcokrajowcami, związanych ze zdarzeniem assistance (tłumaczenie z języka polskiego na język angielski oraz z języka angielskiego na język polski).

2.26. Pomoc finansowa

- a) Centrum Alarmowe Assistance udzieli Ubezpieczonemu nieoprocentowanej pożyczki środków pieniężnych (do wysokości określonej w Tabeli świadczeń i limitów) w przypadku, jeśli za granicą skradziony został ubezpieczony samochód jednocze-

śnie z kartami płatniczymi, gotówką, czekami podróżnymi lub bagażem.

- b) Centrum Alarmowe Assistance udzieli pożyczki po przedłożeniu przez Ubezpieczonego zaświadczenia o zgłoszeniu utraty wyżej wymienionych przedmiotów odpowiednim władzom oraz udzieleniu gwarancji zwrotu pożyczki w postaci uzgodnionej z Ubezpieczonym.
- c) Ubezpieczony zobowiązany jest zwrócić Centrum Alarmowemu Assistance kwotę pożyczki w pełnej wysokości w terminie 60 dni od daty przelewu środków do dyspozycji Ubezpieczonego. Przeliczenie pożyczki na polskie złote następuje według obowiązującego w dniu dokonywania jej zwrotu kursu średniego walut obcych ustalonego przez NBP.

2.27. Ochrona prawna za granicą

- a) Centrum Alarmowe Assistance zorganizuje i pokryje koszty:
 - i) pomocy prawnej profesjonalnego pełnomocnika reprezentującego Ubezpieczonego, kierującego samochodem w chwili wypadku, w postępowaniu sądowym oraz
 - ii) udzieli nieoprocentowanej pożyczki środków pieniężnych na poczet wpłaty kaucji sądowej, opłat proceduralnych lub kar pieniężnych w postępowaniu sądowym, jeżeli będzie ona wymagana.
- b) Świadczenie przysługuje w przypadku, gdy w następstwie wypadku, który miał miejsce za granicą, zachodzi konieczność skorzystania przez Ubezpieczonego z pomocy prawnej.
- c) Świadczenia są realizowane do wysokości sum ubezpieczenia określonych w Tabeli świadczeń i limitów.
- d) Warunkiem otrzymania świadczenia jest:
 - i) potwierdzenie przez konsula RP lub władze lokalne istnienia zdarzenia, które to potwierdzenie Ubezpieczony obowiązany jest uzyskać,
 - ii) udzielenie przez Ubezpieczonego Centrum Alarmowemu Assistance zabezpieczenia uzgodnionego z Ubezpieczonym.
- e) Ubezpieczony zobowiązany jest zwrócić Centrum Alarmowemu Assistance kwotę pożyczki w pełnej wysokości w terminie 60 dni od daty przelewu środków do dyspozycji Ubezpieczonego. Przeliczenie pożyczki na polskie złote następuje według obowiązującego w dniu dokonywania jej zwrotu kursu średniego walut obcych ustalonego przez NBP.
- f) Centrum Alarmowe Assistance nie ponosi odpowiedzialności za wynik działania pełnomocnika świadczącego pomoc prawną.

2.28. Pomoc administracyjna

Centrum Alarmowe Assistance udzieli informacji o działaniach i formalnościach, jakie Ubezpieczony powinien podjąć w sytuacji utraty dokumentów takich jak: prawo jazdy, dowód rejestracyjny, paszport, dowód osobisty, bilety.

2.29. Pomoc informacyjna

- Centrum Alarmowe Assistance udziela telefonicznej informacji o:
- i) postępowaniu, w przypadku wystąpienia zdarzenia objętego ochroną ubezpieczeniową w zakresie odpowiedzialności cywilnej posiadaczy pojazdów mechanicznych,
 - ii) procedurze zgłaszania szkód, wymaganej dokumentacji i obowiązujących terminach,
 - iii) najbliższych podmiotach świadczących usługi pomocy drogowej, wynajmu samochodów, hotelach, stacjach paliw,
 - iv) warsztatach partnerskich oraz warsztatach autoryzowanych, w zakresie napraw danej marki samochodu,
 - v) orientacyjnych kosztach paliwa i opłatach drogowych we wskazanym kraju na terenie Europy,
 - vi) sytuacji na przejściach granicznych,
 - vii) warunkach pogodowych,
 - viii) danym zdarzeniu wskazanej przez Ubezpieczonego osobie na terytorium Polski.

2.30. Przewóz, opieka i leczenie zwierzęcia domowego

- a) Ubezpieczyciel obejmuje ochroną ubezpieczeniową zwierzęta domowe przewożone w pojeździe, które w chwili wypadku:
 - i) ukończyło 4 miesiące życia,

- ii) jest własnością kierowcy lub pasażera.
- b) Centrum Alarmowe Assistance udziela telefonicznej informacji o:
 - i) pensjonatach lub hotelach dla zwierząt,
 - ii) najbliższym punkcie weterynaryjnym, klinice dla zwierząt.
- c) Centrum Alarmowe Assistance, w następstwie wypadku, zorganizuje i pokryje koszty (do wysokości określonych w Tabeli świadczeń i limitów) następujących świadczeń:
 - i) przewozu zwierzęcia domowego z miejsca zdarzenia do innego opiekuna albo do najbliższego punktu weterynaryjnego lub kliniki dla zwierząt,
 - ii) leczenia (zabiegi, operacje i leki w klinice lub przychodni weterynaryjnej) udokumentowanych urazów zwierzęcia domowego odniesionych wskutek wypadku,
 - iii) opieki nad zwierzęciem domowym,
 - iv) utylizacji zwłok zwierzęcia domowego zmarłego na skutek wypadku.

3. Jaki jest zakres ubezpieczenia w wariantcie Opony?

- 3.1. Centrum Alarmowe Assistance w przypadku uszkodzenia ogumienia zorganizuje i pokryje koszty:
- a) wymiany na miejscu zdarzenia koła lub kół, w których zostały uszkodzone opony lub dętki, na sprawne koło lub koła zapasowe będące na wyposażeniu samochodu (wyłącznie koszt dojazdu przedstawiciela Centrum Alarmowego Assistance i robocizny),
 - b) holowania samochodu do wskazanego przez Centrum Alarmowe Assistance warsztatu, w którym zostanie dokonana naprawa uszkodzonego ogumienia, jeżeli wymiana koła lub kół w miejscu zdarzenia nie będzie możliwa (w ocenie przedstawiciela Centrum Alarmowego Assistance),
 - c) naprawy uszkodzonego ogumienia w warsztacie wskazanym przez Centrum Alarmowe Assistance (wyłącznie koszt robocizny).
- Pokrycie kosztów naprawy dotyczy wyłącznie ogumienia uszkodzonego w takim zakresie, w jakim technologia naprawy i ogólnie przyjęta praktyka dopuszcza możliwość jej wykonania.
- 3.2. Centrum Alarmowe Assistance udzieli telefonicznej informacji o danych teleadresowych:
- a) zakładów wulkanizacyjnych,
 - b) sklepów z oponami,
 - c) punktów przechowywania opon.
- 3.3. Pokrycie kosztów naprawy, w zakresie opisanym w pkt 3.1 lit. c), przysługuje pod warunkiem uprzedniego wykonania przez Centrum Alarmowe Assistance usługi, o której mowa w pkt 3.1 lit. a) lub b).

4. Jakie są obowiązki, gdy zajdzie zdarzenie assistance?

W przypadku zaistnienia zdarzenia assistance, w następstwie którego Ubezpieczony zgłasza potrzebę realizacji świadczeń assistance, przed podjęciem działań we własnym zakresie, Ubezpieczony ma obowiązek:

- a) niezwłocznie, nie później niż 48 godzin od zaistnienia zdarzenia, skontaktować się z Centrum Alarmowym Assistance;
- b) podać wszelkie dostępne informacje niezbędne do udzielenia należytej pomocy zgodnie z danym wariantem ubezpieczenia Assistance, a w szczególności:
 - i) swoje imię i nazwisko oraz adres zamieszkania,
 - ii) imię i nazwisko Ubezpieczonego,
 - iii) markę, typ i model samochodu podanego w polisie oraz jego numer rejestracyjny,
 - iv) dokładne – w miarę możliwości – miejsce zdarzenia, nazwę miejscowości oraz numer telefonu, pod którym Centrum Alarmowe Assistance może się skontaktować z Ubezpieczonym bądź przedstawicielem Ubezpieczonego,
 - v) opis zdarzenia assistance i rodzaj potrzebnej pomocy;

- c) postępować zgodnie z dyspozycjami Centrum Alarmowego Assistance,
- d) zapewnić – w miarę możliwości i dostępnych środków – bezpieczeństwo ruchu w miejscu zdarzenia assistance, pomoc lekarską osobom rannym i zabezpieczyć ich mienie,
- e) zapobiec – w miarę możliwości i dostępnych środków – zwiększeniu szkody.

5. Za co nie odpowiadamy?

- 5.1. Nie ponosimy odpowiedzialności za brak spełnienia świadczenia assistance, jeżeli wynikało to z powodu działania siły wyższej takiej jak: trzęsienie ziemi, powódź, huragan lub zaistnienia innego zjawiska lub zdarzenia uniemożliwiającego realizację usług objętych świadczeniem.
- 5.2. Nie ponosimy odpowiedzialności za ewentualne opóźnienia zaistniałe z przyczyn zewnętrznych, niezależnych od Centrum Alarmowego Assistance (w tym wymienionych w pkt 5.1).
- 5.3. Nie zwracamy kosztów usług poniesionych bezpośrednio przez Ubezpieczonego, jeżeli działał on bez porozumienia z Centrum Alarmowym Assistance, chyba że skontaktowanie się z Centrum Alarmowym Assistance było niemożliwe z przyczyn niezależnych od Ubezpieczonego. W takim wypadku Ubezpieczonemu przysługuje zwrot celowych i uzasadnionych, z uwagi na rodzaj pomocy potrzebnej w związku ze zdarzeniem assistance, kosztów usług assistance, jeśli zostały zorganizowane we własnym zakresie, pod warunkiem przekazania nam faktur lub rachunków za wykonane usługi. Dokonamy zwrotu kosztów do wysokości wyznaczonej limitami świadczeń określonymi w OWU.
- 5.4. Nasza odpowiedzialność jest wyłączona, jeżeli zdarzenie nastąpiło w związku:
 - a) z katastrofą nuklearną lub działaniem radioaktywności;
 - b) z samobójstwem lub samookaleczeniem Ubezpieczonego, względnie usiłowaniem samobójstwa lub dokonania samookaleczenia;
 - c) ze świadczeniem przez Ubezpieczonego płatnych usług, w tym przewozu osób lub ładunków.
- 5.5. Naszą odpowiedzialnością nie są objęte awarie powtarzające się po pierwszej interwencji Centrum Alarmowego Assistance, wynikające z braku definitywnego usunięcia usterki w warsztacie naprawczym, a w szczególności nawracające awarie, rozładowanie akumulatora, awarie instalacji elektrycznej lub alarmowej.
- 5.6. Naszą odpowiedzialnością nie jest objęty ładunek przewożony w pojeździe.
- 5.7. Nie pokrywamy kosztów naprawy samochodów w warsztatach oraz kosztów konserwacji i eksploatacji samochodu, z wyjątkiem pokrycia kosztów naprawy uszkodzonego ogumienia w wariantcie **Opony**. Ponadto nie pokrywamy kosztów paliwa, części zamiennych, a także kosztów zakupu lub dorobienia kluczyków, sterowników oraz kosztów zakupu kół, opon, dętek i zestawu naprawczego koła – w tym również w wariantcie **Opony**.
- 5.8. W przypadku organizacji przez Centrum Alarmowe Assistance transportu kierowcy lub transportu pasażerów zgodnie z przysługującymi świadczeniami nie pokrywamy kosztów płatnego nadbagażu, opłat celnych i drogowych oraz wyżywienia w trakcie podróży.
- 5.9. Ze świadczeń assistance nie mogą skorzystać osoby przewożone w pojeździe w liczbie większej od liczby miejsc określonej w dowodzie rejestracyjnym samochodu.
- 5.10. Świadczenie assistance nie przysługuje, jeżeli zdarzenie assistance miało miejsce na drogach nieutwardzonych oraz tam, gdzie wstęp jest niemożliwy lub niedozwolony przez obowiązujące przepisy prawa.
- 5.11. Świadczenie assistance w zakresie wariantu **Opony**, z uwzględnieniem postanowień pkt 5.7, nie przysługuje w przypadku, gdy w pojeździe nie ma przewidzianego przez producenta samochodu koła zapasowego lub zestawu naprawczego koła lub są one niesprawne.

Co rozumiemy przez wymienione poniżej pojęcia?

(wszystkie pojęcia znajdziesz w rozdziale VII pkt 11)

awaria – zdarzenie losowe, powodujące unieruchomienie samochodu, wynikające z przyczyn wewnętrznych pochodzenia mechanicznego, elektrycznego, elektronicznego (w tym awarie alarmu montowanego fabrycznie i niefabrycznie), pneumatycznego lub hydraulicznego;

Centrum Alarmowe Assistance – podmiot zajmujący się organizacją i świadczeniem usług określonych w OWU w zakresie ubezpieczenia Assistance;

hospitalizacja – leczenie w szpitalu trwające nieprzerwanie co najmniej 24 godziny;

lekarz Centrum Alarmowego Assistance – osoba uprawniona do wykonywania zawodu lekarza zgodnie z polskim prawem, wskazana i upoważniona do występowania w imieniu Centrum Alarmowego Assistance;

nagłe zachorowanie – nagły stan chorobowy, zagrażający zdrowiu Ubezpieczonego, jednakże niewymagający świadczeń pogotowia ratunkowego, który powstał w czasie podróży samochodem i spowodował konieczność udzielenia Ubezpieczonemu natychmiastowej pomocy medycznej;

osoba niesamodzielna – osoba zamieszkująca z Ubezpieczonym, która ze względu na podeszły wiek, zły stan zdrowia lub wady wrodzone nie jest w stanie samodzielnie zaspokajać swoich potrzeb i wymaga stałej lub długotrwałej opieki i pomocy innych osób w związku z niezdolnością do samodzielnej egzystencji;

unieruchomienie samochodu – stan samochodu, który uniemożliwia dalsze jego używanie na drogach publicznych w sposób bezpieczny lub zgodny z przepisami ruchu drogowego z powodu stanu technicznego, w jakim ten samochód się znalazł w wyniku zdarzenia assistance; unieruchomienie samochodu obejmuje sytuacje, kiedy samochód nie może

się poruszać samodzielnie, jak też wówczas, gdy zostały uszkodzone elementy bezpośrednio wpływające na bezpieczeństwo, takie jak np. oświetlenie, hamulce.

Unieruchomieniem samochodu nie jest:

– stan samochodu uniemożliwiający dalsze jego używanie na drogach publicznych w sposób bezpieczny lub zgodny z przepisami ruchu drogowego, jak też inna niesprawność samochodu wynikająca z przeładowania samochodu,

– odstawienie samochodu do warsztatu naprawczego bez udziału Centrum Alarmowego Assistance w celu dokonania napraw, w tym wcześniej umówionych, wykonywanie przeglądów i badań technicznych oraz usuwanie ewentualnych usterek wykrytych w czasie ich trwania, a także wykonanie napraw blacharsko-lakierniczych oraz montaż dodatkowego wyposażenia,

– faktyczne uniemożliwienie ruchu samochodu nieskutkujące powstaniem uszkodzeń technicznych samochodu;

uszkodzenie ogumienia – brak powietrza w oponie lub oponach – z przyczyn takich jak przebiecie lub wystrzelenie opony lub dętki, niesprawne wentyle, inne przyczyny, z powodu których uchodzi powietrze z opony lub dętki;

zdarzenie assistance – zaistniałe w okresie ochrony ubezpieczeniowej:

– awaria lub

– wypadek, lub

– kradzież samochodu, lub

– nagłe zachorowanie, lub

– nieszczęśliwy wypadek, lub

– uszkodzenie ogumienia;

VI. UBEZPIECZENIE BAGAŻU

Co rozumiemy przez użyte poniżej pojęcie?

(wszystkie pojęcia znajdziesz w rozdziale VII pkt 11)

bagaż – przedmioty stanowiące własność Ubezpieczonego, które w chwili powstania szkody znajdowały się w pojeździe, w tym w bagażniku wewnętrznym lub bagażniku zewnętrznym samochodu; za bagaż uznaje się również foteliki służące do przewozu dzieci oraz bagażnik zewnętrzny zamontowany na pojeździe, w tym boksy dachowe; za bagaż nie uznaje się biżuterii, pieniędzy, kart płatniczych oraz innych środków płatniczych;

1. Jaki jest przedmiot i zakres ubezpieczenia?

1.1. Przedmiotem ubezpieczenia jest bagaż.

1.2. W ramach ubezpieczenia bagażu odpowiadamy za:

- uszkodzenie (w tym całkowite zniszczenie) bagażu w wyniku wypadku, w którym uległ uszkodzeniu samochód,
- kradzież bagażu wraz z samochodem lub kradzież bagażu z samochodu, o ile doszło do włamania do samochodu.

1.3. Ochrona ubezpieczeniowa obejmuje zdarzenia zaistniałe na terytorium Polski i pozostałych krajów europejskich.

2. Suma ubezpieczenia

Suma ubezpieczenia wynosi 5000 zł i stanowi górną granicę odpowiedzialności.

3. Za co nie odpowiadamy?

3.1. Nie odpowiadamy za szkody:

- powstałe wskutek kradzieży bagażu z samochodu, jeśli nie doszło do włamania,
- powstałe wskutek kradzieży bagażu, jeśli do kradzieży doszło w następstwie niezamknięcia przez Ubezpieczonego samochodu lub bagażnika zewnętrznego zamontowanego na

pojeździe, w tym boks dachowego, w którym umieszczony był bagaż,

c) powstałe wskutek kradzieży bagażu, jeśli w chwili jej dokonania nie był zamknięty zamek zabezpieczający bagażnik zewnętrzny zamontowany na pojeździe, w tym boks dachowy, o ile miało to wpływ na zajście zdarzenia,

d) powstałe wskutek kradzieży bagażu z samochodu, jeśli w trakcie okresu ubezpieczenia skradziono lub zagubiono kluczyki lub inne urządzenia służące do otwarcia i uruchomienia samochodu lub otwarcia bagażnika zewnętrznego zamontowanego na pojeździe, w tym boks dachowego, a Ty lub Ubezpieczony nie dokonaliście wymiany zamków lub odpowiednio zmiany kodów dostępu, o ile miało to wpływ na zajście zdarzenia; fakt wymiany zamków należy udokumentować fakturą lub rachunkiem,

e) powstałe w następstwie niewłaściwego zamontowania bagażu,

f) jeżeli przedmioty takie jak: torebki i torby podręczne, szaszetki, portfele, dokumenty (w szczególności: dowód rejestracyjny, prawo jazdy, dowód osobisty, paszport) oraz przenośne – telefony komórkowe, odbiorniki systemów nawigacji samochodowej, urządzenia samochodowej łączności radiowej (CB-radio), komputery (w tym tablety), aparaty fotograficzne, kamery i inny sprzęt elektroniczny, po opuszczeniu samochodu przez Ubezpieczonego zostały pozostawione w miejscu widocznym z zewnątrz samochodu,

g) polegające na kradzieży przedmiotów z innych bagażników niż boksy dachowe, (tj. między innymi kradzież przedmiotów z uchwytów na sprzęt sportowy, koszy bagażowych),

h) powstałe wskutek kradzieży bagażu na terytorium Rosji, Białorusi, Ukrainy i Mołdawii.

3.2. Nasza odpowiedzialność z tytułu ubezpieczenia bagażu wyłączona jest także w przypadkach określonych w rozdziale VII pkt 5.

4. Jakie są obowiązki, gdy powstanie szkoda?

- 4.1. W przypadku szkody Ty (lub Ubezpieczony) masz obowiązek:
- a) powiadomić nas niezwłocznie o zdarzeniu (nie później niż 7 dni od dnia wypadku i 2 dni od dnia, gdy dowiedziałeś się o kradzieży);
 - b) zapewnić – w miarę możliwości i dostępnych środków – bezpieczeństwo ruchu w miejscu wypadku;
 - c) w miarę możliwości i dostępnych środków – ratować bagaż, aby zapobiec szkodzie lub zmniejszyć jej rozmiary;
 - d) nie dokonywać żadnych zmian lub napraw w uszkodzonym bagażu bez wcześniejszych oględzin naszego przedstawiciela, chyba że:
 - i) było to uzasadnione koniecznością kontynuowania bezpiecznej jazdy,
 - ii) odstąpiliśmy od konieczności wykonania oględzin,
 - iii) w terminie 7 dni od zgłoszenia szkody nie przeprowadzimy oględzin lub nie poinformujemy o konieczności powołania niezależnego rzeczoznawcy;
 - e) powiadomić policję lub inne odpowiednie organy niezwłocznie, ale nie później niż w 1 dzień od dowiedzenia się o:
 - i) szkodzie, która przypuszczalnie powstała w wyniku przestępstwa,
 - ii) kradzieży bagażu,
 - f) w miarę możliwości i dostępnych środków – w razie kolizji z innym środkiem transportu przeznaczonym do poruszania się po drogach:
 - i) zanotować jego numer rejestracyjny,
 - ii) zanotować imię i nazwisko, adres korespondencyjny oraz numer telefonu osoby nim kierującej,
 - iii) zanotować numer polisy lub innego dokumentu ubezpieczenia, nazwę i adres zakładu ubezpieczeń w zakresie obowiązkowego ubezpieczenia odpowiedzialności cywilnej posiadaczy pojazdów mechanicznych (OC) – dotyczy to wszystkich uczestników kolizji,
 - iv) zażądać wydania kopii Zielonej Karty (tj. oderwać i zabrać jej dolną część), gdy sprawcą był kierujący pojazdem niezarejestrowanym w Polsce, posiadający Zieloną Kartę;
 - g) ustalić – w miarę możliwości i dostępnych środków – w razie wypadku spowodowanego przez zwierzęta, dane właściciela i ewentualnego jego ubezpieczyciela w zakresie ubezpieczenia OC;
 - h) współpracować z nami lub naszym przedstawicielem w celu ustalenia okoliczności wypadku i rozmiaru szkody;
 - i) udzielić nam wszelkiej pomocy, jeśli dochodzimy roszczeń przeciwko sprawcy wypadku;
 - j) przedstawić nam dokumenty i dane niezbędne do ustalenia naszej odpowiedzialności lub wysokości odszkodowania.
- 4.2. W razie naruszenia przez Ciebie lub Ubezpieczonego z winy umyślnej lub rażącego niedbalstwa obowiązków określonych w pkt 4.1 lit. c) jesteśmy wolni od odpowiedzialności za szkody powstałe z tego powodu.
- 4.3. W razie naruszenia z winy umyślnej lub rażącego niedbalstwa obowiązków określonych w pkt 4.1 lit. a) możemy odpowiednio zmniejszyć świadczenie, jeżeli naruszenie przyczyniło się do zwiększenia szkody lub uniemożliwiło nam ustalenie okoliczności i skutków wypadku. Skutki niezawiadomienia nas o wypadku nie następują, jeżeli otrzymaliśmy w terminie wyznaczonym do zawiadomienia wiadomość o okolicznościach, które należało podać do naszej wiadomości.

5. Zasady ustalania odszkodowania

- 5.1. W granicach sumy ubezpieczenia wysokość szkody w bagażu ustala się według kosztów naprawy bądź według rynkowej wartości bagażu. Wartość bagażu jest określana przez nas na podstawie rachunków zakupu lub na podstawie wartości nowego bagażu o identycznych właściwościach użytkowych na dzień zaistnienia zdarzenia.
- 5.2. Przy ustalaniu wysokości odszkodowania za szkodę w bagażu nie uwzględnia się wartości zabytkowej, wartości kolekcjonerskiej, naukowej lub intelektualnej bagażu.

VII. POSTANOWIENIA WSPÓLNE

1. Zawarcie umowy ubezpieczenia

- 1.1. Umowę ubezpieczenia zawieramy na podstawie złożonego przez Ciebie wniosku o zawarcie umowy ubezpieczenia.
- 1.2. Dane przekazywane przez Ciebie, o które pytamy podczas składania wniosku, obejmują w szczególności:
 - a) dane mające wpływ na wysokość składki ubezpieczeniowej, w tym dane dotyczące historii ubezpieczenia,
 - b) dane samochodu,
 - c) Twoje dane osobowe, Ubezpieczonego lub innych osób mogących korzystać z samochodu,
 - d) okres ubezpieczenia.
- 1.3. Na podstawie złożonego przez Ciebie wniosku o zawarcie umowy ubezpieczenia możemy przygotować propozycję zawarcia umowy ubezpieczenia, która będzie zawierała informacje o zakresie ochrony ubezpieczeniowej, wysokości składki oraz terminach i sposobach jej płatności. Propozycję zawarcia umowy ubezpieczenia doręczymy Ci wraz z OWU. Nasza propozycja zawarcia umowy ubezpieczenia będzie ważna do dnia wskazanego w tej propozycji.
- 1.4. Umowa ubezpieczenia zostanie zawarta z chwilą zapłacenia przez Ciebie składki lub jej pierwszej raty w terminie określonym podczas składania wniosku o zawarcie umowy ubezpieczenia lub w propozycji zawarcia umowy.
- 1.5. Możemy uzależnić zawarcie umowy ubezpieczenia AC lub MINI AC od zastosowania w pojeździe urządzeń zabezpieczających przed kradzieżą.
- 1.6. Możemy uzależnić rozpoczęcie świadczenia ochrony ubezpieczeniowej od dostarczenia przez Ciebie dokumentów dotyczących samochodu (np. dowodu rejestracyjnego, karty pojazdu) lub dokumentów potwierdzających własność samochodu (np. umowy sprzedaży, zamiany, darowizny, faktury zakupu lub dokumentu odprawy celnej) lub od przeprowadzenia i pozytywnego wyniku inspekcji samochodu obejmowanego ubezpieczeniem. W takim przypadku w trakcie składania wniosku o zawarcie umowy ubezpieczenia lub po zawarciu umowy ubezpieczenia uzgodnimy z Tobą termin wykonania inspekcji samochodu lub termin dostarczenia dokumentów.
- 1.7. Złożymy Ci oświadczenie o akceptacji wyników inspekcji samochodu lub dostarczonych dokumentów w terminie 3 dni roboczych (za dni robocze uznaje się wszystkie dni roku oprócz sobót i dni ustawowo wolnych od pracy) od daty przeprowadzenia inspekcji lub odpowiednio od daty otrzymania żądanych dokumentów. Jeśli nie złożymy oświadczenia we wskazanym terminie, będzie to jednoznaczne z akceptacją wyniku inspekcji lub dokumentów. Wyżej wymienione oświadczenie możemy złożyć również w formie elektronicznej (e-mail, SMS) uzgodnionej jako forma kontaktu z Tobą.
- 1.8. W trakcie trwania umowy ubezpieczenia mamy prawo do weryfikacji informacji podanych przez Ciebie we wniosku o zawarcie umowy ubezpieczenia oraz dokumentów potwierdzających te informacje, w tym również do przeprowadzenia inspekcji samochodu. Postanowienia pkt 1.6 oraz pkt 1.7 stosuje się odpowiednio.
- 1.9. Pamiętaj, warunkiem zawarcia umowy ubezpieczenia na warunkach wskazanych w OWU jest jednoczesne zawarcie z nami umowy ubezpieczenia odpowiedzialności cywilnej (OC) posiadaczy pojazdów mechanicznych na ten sam samochód.

2. Zawarcie umowy ubezpieczenia na kolejny okres

- 2.1. Gdy umowa ubezpieczenia będzie dobiegała końca, możemy zaproponować Ci zawarcie umowy ubezpieczenia na kolejny 12-miesięczny okres ubezpieczenia, zgodnie z zasadami opisanymi poniżej.
- 2.2. Nie później niż na 2 tygodnie przed datą zakończenia bieżącego okresu ubezpieczenia doręczymy Ci propozycję zawarcia umowy ubezpieczenia na kolejny okres ubezpieczenia, która będzie zawierała w szczególności:
 - a) nową wysokość składki,
 - b) termin płatności składki,

- c) informację na temat proponowanego zakresu ubezpieczenia oraz sum ubezpieczenia lub sum gwarancyjnych,
- d) informacje dotyczące ryzyka ubezpieczeniowego, potrzeb i wymagań co do zakresu ochrony ubezpieczeniowej, wynikające z oświadczeń złożonych przez Ciebie przy zawieraniu pierwszej umowy ubezpieczenia oraz danych dotyczących tego ryzyka oraz potrzeb i wymagań co do zakresu ochrony ubezpieczeniowej zebranych przez nas w toku wykonywania dotychczas obowiązującej umowy lub umów ubezpieczenia,
- e) aktualne OWU.

- 2.3. Wraz z propozycją zawarcia umowy ubezpieczenia na kolejny okres ubezpieczenia doręczymy Ci dokument polisy, który z chwilą zawarcia umowy ubezpieczenia stanie się dokumentem potwierdzającym zawarcie umowy ubezpieczenia na kolejny okres.
- 2.4. Umowa ubezpieczenia na warunkach określonych w propozycji zawarcia umowy ubezpieczenia zostanie zawarta z chwilą zapłaty przez Ciebie składki lub jej pierwszej raty w wysokości i terminie wskazanych w propozycji zawarcia umowy ubezpieczenia.
- 2.5. Ochrona ubezpieczeniowa rozpocznie się w dniu wskazanym w polisie jako początek okresu ubezpieczenia.
- 2.6. Nie przedstawimy Ci propozycji zawarcia umowy ubezpieczenia na kolejny okres ubezpieczenia, jeżeli do końca bieżącego okresu ubezpieczenia nie opłacisz w całości składki za bieżący okres ubezpieczenia.

3. Twoje obowiązki i Ubezpieczonego

- 3.1. Ty (i Ubezpieczony) masz obowiązki:
 - a) podać do naszej wiadomości wszystkie znane sobie okoliczności, o które pytamy we wniosku o zawarcie umowy ubezpieczenia albo przed zawarciem umowy w innych pismach. Jeżeli zawierasz umowę przez przedstawiciela, obowiązek ten ciąży również na nim i obejmuje ponadto okoliczności jemu znane. W razie zawarcia umowy ubezpieczenia, mimo braku odpowiedzi na poszczególne pytania, pominięte okoliczności uważać będziemy za nieistotne;
 - b) zawiadomić nas o wszelkich zmianach okoliczności, o których mowa w lit. a), niezwłocznie po otrzymaniu o nich wiadomości;
 - c) sprawdzić – po otrzymaniu polisy wraz z OWU – poprawność danych i informacji zawartych w treści otrzymanych dokumentów;
 - d) zgłosić nam telefonicznie lub na piśmie – w terminie 7 dni od dnia otrzymania dokumentów, o których mowa w lit. c) – stwierdzone przez Ciebie niezgodności danych i informacji zawartych w treści tych dokumentów ze stanem rzeczywistym oraz podać poprawne dane; w takim wypadku dokonamy w treści dokumentów odpowiednich zmian oraz, jeśli zmiany te mają wpływ na istotną zmianę prawdopodobieństwa wypadku, możemy zaproponować Ci nową składkę zgodnie z pkt 4.7;
 - e) przedstawić dokumenty potwierdzające podane przez Ciebie dane we wniosku o zawarcie umowy ubezpieczenia;
 - f) przed zawarciem umowy ubezpieczenia na rzecz osoby trzeciej przekazać Ubezpieczonemu OWU w formie pisemnej lub, jeśli Ubezpieczony wyrazi na to zgodę, na innym trwałym nośniku.
- 3.2. Ty (i Ubezpieczony) zobowiązujesz się:
 - a) na nasze żądanie udostępnić samochód do przeprowadzenia inspekcji,
 - b) na nasze wezwanie niezwłocznie dostarczyć zaświadczenie o dotychczasowym przebiegu ubezpieczenia.
- 3.3. Nie ponosimy odpowiedzialności za skutki okoliczności, które z naruszeniem pkt 3.1 lit. a) i b) nie zostały podane do naszej wiadomości. Jeżeli do naruszenia pkt 3.1 lit. a) i b) doszło z winy umyślnej, w razie wątpliwości przyjmujemy, że wypadek przewidziany umową i jego następstwa są skutkiem okoliczności, o których mowa w zdaniu poprzedzającym.
- 3.4. Poza obowiązkami opisanymi w tym punkcie, na Tobie i Ubezpieczonym spoczywają obowiązki związane z procesem zgło-

sznienia i likwidacji szkody opisane w rozdziałach: I pkt 6, II pkt 6, III pkt 5, IV pkt 5, V pkt 4, VI pkt 4.

4. Składka

- 4.1. Składkę ubezpieczeniową ustalamy na podstawie taryfy obowiązującej w chwili złożenia wniosku o zawarcie umowy ubezpieczenia.
- 4.2. Wysokość składki ustalamy w szczególności na podstawie następujących okoliczności:
 - a) klasyfikacji samochodu uwzględniającej: markę, model, wersję wyposażenia, okres eksploatacji, wartość, rodzaj, inne parametry techniczne mające wpływ na ocenę ryzyka ubezpieczeniowego,
 - b) sposobu używania samochodu, miejsca używania samochodu (strefy regionalnej),
 - c) planowanego przebiegu samochodu w okresie ubezpieczenia,
 - d) zakresu ochrony,
 - e) dotychczasowego przebiegu ubezpieczenia odpowiedzialności cywilnej posiadaczy pojazdów mechanicznych i ubezpieczenia autocasco,
 - f) liczby szkód z tytułu ubezpieczenia odpowiedzialności cywilnej posiadaczy pojazdów mechanicznych i ubezpieczenia autocasco w ostatnich 5 latach poprzedzających zawarcie umowy ubezpieczenia,
 - g) wieku osób upoważnionych do kierowania samochodem,
 - h) okresu posiadania prawa jazdy przez osoby upoważnione do kierowania samochodem,
 - i) sposobu płatności składki ubezpieczeniowej,
 - j) innych czynników istotnych dla oceny ryzyka ubezpieczeniowego, o które pytaliśmy Cię w trakcie składania wniosku o zawarcie umowy ubezpieczenia.
- 4.3. Przy ustalaniu składki za ubezpieczenie AC oraz MINI AC uwzględniamy zmianę wartości samochodu w trakcie trwania umowy ubezpieczenia, z zastrzeżeniem umów ubezpieczenia AC, do których ma zastosowanie „GSU+”.
- 4.4. Składkę możesz opłacić jednorazowo bądź w ratach, zgodnie z Twoim wyborem, jakiego możesz dokonać podczas składania wniosku o zawarcie umowy ubezpieczenia.
- 4.5. Termin płatności poszczególnych rat określimy w umowie ubezpieczenia.
- 4.6. Za dzień zapłaty składki lub jej raty przyjmujemy datę uznania naszego rachunku bankowego, chyba że umówiliśmy się inaczej.
- 4.7. W razie ujawnienia się okoliczności, która pociąga za sobą istotną zmianę prawdopodobieństwa wypadku, zarówno Ty, jak i my możemy żądać odpowiedniej zmiany wysokości składki, poczynając od chwili, w której zaszła ta okoliczność, nie wcześniej jednak niż od bieżącego okresu ubezpieczenia. W razie zgłoszenia takiego żądania druga strona może w terminie 14 dni wypowiedzieć umowę ze skutkiem natychmiastowym.
- 4.8. W razie rozwiązania umowy ubezpieczenia przed upływem okresu ubezpieczenia składka zostanie Ci zwrócona proporcjonalnie za okres niewykorzystanej ochrony ubezpieczeniowej.

5. Za jakie szkody i zdarzenia assistance nie odpowiadamy?

- 5.1. Z naszej odpowiedzialności wyłączone są szkody i zdarzenia assistance:
 - a) spowodowane umyślnie przez Ciebie lub Ubezpieczonego,
 - b) spowodowane wskutek rażącego niedbalstwa Twojego lub Ubezpieczonego, chyba że zapłata odszkodowania lub spełnienie świadczenia odpowiada w danych okolicznościach względem słuszności,
 - c) spowodowane umyślnie przez osobę, z którą Ty lub Ubezpieczony pozostajecie we wspólnym gospodarstwie domowym,
 - d) spowodowane działaniami wojennymi, a także powstałe w związku z zamieszkami, rozruchami, aktami terroru, sabotażu, w czasie używania samochodu w związku z obowiązkowymi świadczeniami na rzecz wojska i policji,

- e) powstałe podczas i w związku z udziałem samochodu wskazanego w polisie w zawodach, wyścigach, rajdach lub ich próbach, treningach, jazdach terenowych,
- f) powstałe podczas i wskutek kierowania samochodem przez osoby, które:
 - i) nie posiadają wymaganych prawem polskim uprawnień do kierowania samochodem lub którym zatrzymano czasowo lub na stałe dokumenty potwierdzające te uprawnienia,
 - ii) znajdowały się w stanie nietrzeźwości lub w stanie po użyciu alkoholu, środków odurzających, substancji psychotropowych lub środków zastępczych w rozumieniu przepisów o przeciwdziałaniu narkomanii lub podobnie działających leków; dotyczy to nawet sytuacji, gdy środki były przepisane przez lekarza, o ile zgodnie z informacją od producenta leku jego zażycie wpływa na zdolność prowadzenia samochodów;
- g) powstałe w czasie ruchu samochodu, gdy samochód nie był dopuszczony do ruchu, a w przypadku samochodów podlegających rejestracji – gdy w chwili zaistnienia szkody samochód nie miał ważnego badania technicznego; musi zachodzić związek przyczynowy pomiędzy zaistniałym wypadkiem i brakiem badania technicznego samochodu,
- h) powstałe w samochodach nielegalnie sprowadzonych z zagranicy, wówczas gdy Ty lub Ubezpieczony posiadaliście wiedzę o fakcie nielegalnego sprowadzenia samochodu do Polski lub przy dochowaniu należytej staranności mógł taką wiedzę posiadać,
- i) powstałe w następstwie używania samochodu niezgodnie z jego przeznaczeniem,
- j) polegające na uszkodzeniu silnika, powstałe wskutek zassania wody podczas jazdy w warunkach stwarzających takie zagrożenie,
- k) powstałe wskutek niewłaściwego załadowania, przewożenia i rozładowania ładunku lub bagażu,
- l) powstałe podczas lub wskutek użycia samochodu do transportu towarów niebezpiecznych, o których mowa w ustawie z 19 sierpnia 2011 r. o przewozie towarów niebezpiecznych,
- m) powstałe w samochodach wskutek wykonania naprawy i przeróbek elementów mających wpływ na bezpieczeństwo jazdy, których naprawa jest niedopuszczalna przez producenta samochodu,
- n) powstałe w wyniku zużycia eksploatacyjnego samochodu, jego części lub wyposażenia,
- o) w zakresie podlegającym naprawom w ramach gwarancji lub rękojmi za wady samochodu, jego części lub wyposażenia,
- p) będące następstwem wadliwej naprawy samochodu, jego części lub wyposażenia,
- q) powstałe wskutek czynnego uczestniczenia samochodem w akcjach protestacyjnych i blokadach dróg,
- r) powstałe w pojeździe użytym przez Ubezpieczonego lub kierowcę jako narzędzie przestępstwa lub jego usiłowania.

5.2. Wyłączenia naszej odpowiedzialności, o których mowa w tym paragrafie, nie mają zastosowania do ubezpieczenia Zielona Karta.

6. Czas trwania ochrony ubezpieczeniowej

- 6.1. Nasza ochrona ubezpieczeniowa rozpoczyna się z dniem określonym w umowie ubezpieczenia i potwierdzonym w polisie jako początek ochrony ubezpieczeniowej, jednak nie wcześniej niż po zawarciu umowy ubezpieczenia i po zapłaceniu przez Ciebie składki lub jej pierwszej raty.
- 6.2. Ochrona ubezpieczeniowa wygasa z dniem rozwiązania umowy ubezpieczenia oraz w innych przypadkach określonych w OWU.
- 6.3. W razie zbycia samochodu (np. sprzedaż samochodu, darowizna) prawa z umowy ubezpieczenia mogą być przeniesione na nowego właściciela samochodu za naszą zgodą.
- 6.4. Nasza zgoda, o której mowa w pkt 6.3, nie jest wymagana w przypadku, gdy prawo własności samochodu zostało przeniesione na Ciebie będącego dotychczasowym posiadaczem samochodu. W takim przypadku dotychczasowy właściciel lub nowy właściciel samochodu zobowiązany jest niezwłocznie, nie

później niż w terminie 14 dni od dnia przejścia lub przeniesienia prawa własności samochodu, zawiadomić nas o przeniesieniu praw z umowy ubezpieczenia oraz dostarczyć nam dokument potwierdzający przeniesienie tych praw.

- 6.5. W razie przeniesienia praw, o których mowa w pkt 6.3 i 6.4, na nowego właściciela samochodu przechodzą także obowiązki, które ciążyły na dotychczasowym właścicielu, chyba że strony za naszą zgodą umówiły się inaczej. Były właściciel samochodu odpowiada z nowym właścicielem solidarnie za zapłatę składki przypadającej za czas do chwili przeniesienia własności samochodu na nowego właściciela.
- 6.6. Jeśli prawa, o których mowa w pkt 6.3 i 6.4, nie zostały przeniesione na nowego właściciela, stosunek ubezpieczenia wygasa z chwilą przeniesienia własności samochodu na nowego właściciela.
- 6.7. Zapisów pkt 6.3–6.6 nie stosuje się przy przenoszeniu wierzycielności, jakie powstały lub mogą powstać wskutek zajścia zdarzenia przewidzianego w umowie ubezpieczenia.

7. Rozwiązanie umowy ubezpieczenia

- 7.1. Umowa ubezpieczenia rozwiązuje się:
 - a) z chwilą wyrejestrowania samochodu,
 - b) z chwilą utraty bądź całkowitego zniszczenia przedmiotu ubezpieczenia,
 - c) w przypadku, o którym mowa w pkt 6.6,
 - d) jednocześnie z rozwiązaniem zawartej z nami umowy ubezpieczenia OC posiadaczy pojazdów mechanicznych,
 - e) z upływem ostatniego dnia okresu ubezpieczenia wskazanego w polisie,
 - f) z dniem wypłaty odszkodowania za szkodę całkowitą lub kradzież samochodu, w przypadku ubezpieczeń AC, MINI AC,
 - g) z dniem wypłaty świadczenia w wysokości sumy ubezpieczenia, w przypadku ubezpieczenia NNNW,
 - h) z upływem 30 dni od daty złożenia wypowiedzenia przez Ubezpieczającego, w przypadku ubezpieczenia NNNW,
 - i) w przypadkach, o których mowa w pkt 7.2–7.5.
- 7.2. Jeśli nie zapłacisz w terminie kolejnej raty składki wezwijemy Cię do jej zapłaty, z zastrzeżeniem że nieuregulowanie jej w terminie 7 dni od otrzymania wezwania spowoduje rozwiązanie umowy ubezpieczenia z dniem następnym po upływie tego terminu.
- 7.3. W przypadku zaistnienia ważnych powodów, to jest gdy:
 - a) Ty lub Ubezpieczony uniemożliwiasz nam dokonanie inspekcji samochodu w terminie ustalonym zgodnie z pkt 1.6 lub 1.8,
 - b) Ty lub Ubezpieczony odmówiliście umówienia się na inspekcję samochodu albo z przyczyn leżących po Twojej stronie lub Ubezpieczonego inspekcja nie została przeprowadzona w terminie 30 dni od daty pierwszego kontaktu,
 - c) w wyniku inspekcji samochodu, o której mowa w pkt 1.6 lub w wyniku ujawnienia informacji na podstawie pkt 1.8, ujawniono niezgodności pomiędzy informacjami podanymi przez Ciebie podczas składania wniosku o zawarcie umowy ubezpieczenia a stanem faktycznym, wykluczające zawarcie umowy na podstawie OWU,
 - d) Ubezpieczony w zgłoszeniu szkody jako przyczynę powstania szkody umyślnie wskazał zdarzenie, które nie było przyczyną szkody (w szczególności zdarzenie, które nie miało miejsca),
 - e) przedmiot ubezpieczenia spełnia warunki określone w rozdziale I pkt 2, rozdziale II pkt 2, umowa ubezpieczenia ulega rozwiązaniu z dniem wskazanym w naszym oświadczeniu o rozwiązaniu umowy ubezpieczenia, nie wcześniej jednak niż z dniem otrzymania przez Ciebie oświadczenia o rozwiązaniu umowy.
- 7.4. W przypadku zaistnienia ważnego powodu, jakim również jest sytuacja, gdy w terminie 30 dni od dnia zawarcia umowy ubezpieczenia samochód, będący przedmiotem ubezpieczenia, nie zostanie zarejestrowany w Polsce:
 - a) możemy wypowiedzieć umowę ubezpieczenia, która rozwiąże się z dniem wskazanym w wypowiedzeniu, nie wcześniej

jednak niż po upływie 21 dni od dnia wystania oświadczenia o wypowiedzeniu lub

b) Ty możesz wypowiedzieć umowę ubezpieczenia, która rozwiąże się z dniem otrzymania przez nas Twojego oświadczenia o wypowiedzeniu.

7.5. Jeśli umowa zawarta jest na okres dłuższy niż 30 dni – możesz odstąpić od umowy ubezpieczenia w okresie 7 dni (w przypadku gdy jesteś przedsiębiorcą) lub w okresie 30 dni (w przypadku gdy nie jesteś przedsiębiorcą). W takim przypadku umowa ubezpieczenia rozwiąże się z dniem, w którym otrzymamy Twoje oświadczenie o odstąpieniu od umowy ubezpieczenia.

7.6. Możesz wypowiedzieć umowę ubezpieczenia w każdym momencie jej trwania.

7.7. Rozwiązanie umowy ubezpieczenia nie zwalnia Cię z obowiązku opłacenia składki za okres, w którym udzielaliśmy ochrony ubezpieczeniowej.

8. Pozostałe zasady wypłaty odszkodowań i świadczeń

8.1. Odszkodowania oraz świadczenia wypłacamy w polskich złotych. Jeśli koszty podlegające zwrotowi na podstawie OWU są ponoszone w walucie obcej, to odszkodowanie wypłacamy w polskich złotych według kursu średniego walut obcych ogłoszanego przez NBP, obowiązującego w dniu zajścia zdarzenia, z zastrzeżeniem postanowień rozdziałów: IV pkt 2, V pkt 1.6, V pkt 2.26 lit. c), V pkt 2.27 lit. e).

8.2. Jeśli podałeś nam nieprawdziwe informacje mające wpływ na wysokość składki, będziesz zobowiązany do dopłaty kwoty składki wynikającej z różnicy pomiędzy składką, jaka należałaby się nam, gdybyś podał dane prawdziwe, a składką przyjętą w umowie ubezpieczenia.

8.3. Pamiętaj, że wypłata odszkodowania lub świadczenia nie pomniejsza sumy ubezpieczenia (odnawialna suma ubezpieczenia), z zastrzeżeniem wypłaty odszkodowania za kradzież samochodu, szkodę całkowitą lub wypłaty odszkodowania lub świadczenia w wysokości równej sumie ubezpieczenia.

8.4. Wypłacamy odszkodowanie lub spełniamy świadczenie w terminie:

a) 30 dni od dnia otrzymania zawiadomienia o zdarzeniu objętym ochroną ubezpieczeniową,

b) a jeśli w wyżej wymienionym terminie wyjaśnienie okoliczności koniecznych do ustalenia odpowiedzialności lub wysokości odszkodowania lub świadczenia jest niemożliwe, odszkodowanie lub świadczenie wypłaca się w terminie 14 dni od dnia, w którym – przy zachowaniu należytej staranności – wyjaśnienie tych okoliczności było możliwe; bezsporna część jest wypłacana w terminie 30 dni od dnia otrzymania zawiadomienia o zdarzeniu objętym ochroną ubezpieczeniową.

9. Roszczenia zwrotne

9.1. Z chwilą wypłaty odszkodowania roszczenia Ubezpieczonego względem osób trzecich, odpowiedzialnych za spowodowanie szkody, przechodzą na nas do wysokości wypłaconego odszkodowania.

9.2. Nie przechodzą na nas roszczenia regresowe (zwrotne) Ubezpieczonego w stosunku do osób, z którymi Ubezpieczony pozostaje we wspólnym gospodarstwie domowym, chyba że sprawca wyrządził szkodę umyślnie.

9.3. Jeśli Ubezpieczony zrzekł się roszczeń o odszkodowanie w stosunku do osoby odpowiedzialnej za szkodę, względnie wyraził zgodę na ich zmniejszenie, możemy odmówić wypłaty odszkodowania lub odpowiednio je zmniejszyć. Jeśli fakt zrzeczenia się lub ograniczenia roszczeń przez Ubezpieczonego ujawnił się po wypłacie odszkodowania, przysługuje nam prawo do dochodzenia od osoby, której wypłacone zostało odszkodowanie, zwrotu całości lub stosownej części wypłaconego odszkodowania.

10. Sposób dochodzenia roszczeń

10.1. Po otrzymaniu zawiadomienia o zajściu zdarzenia objętego ochroną ubezpieczeniową, w terminie 7 dni od dnia jego otrzymania, informujemy Ciebie lub Ubezpieczonego, jeżeli nie jesteście osobami występującymi z tym zawiadomieniem, oraz podejmujemy postępowanie dotyczące ustalenia stanu

faktycznego zdarzenia, zasadności zgłoszonych roszczeń i wysokości świadczenia. Informujemy również osobę występującą z roszczeniem pisemnie lub w inny sposób, na który osoba ta wyraziła zgodę, jakie dokumenty są potrzebne do ustalenia naszej odpowiedzialności lub wysokości świadczenia, jeżeli jest to niezbędne do dalszego prowadzenia postępowania.

10.2. Jeżeli w terminach określonych w rozdziale VII pkt 8.4 nie wypłacimy odszkodowania lub świadczenia, zawiadamiamy pisemnie osobę zgłaszającą roszczenie oraz Ubezpieczonego, w przypadku umowy ubezpieczenia zawartej na cudzy rachunek, jeżeli Ubezpieczony nie jest osobą zgłaszającą roszczenie, o przyczynach niemożności zaspokojenia roszczeń w całości lub w części, a także wypłacamy bezsporną część odszkodowania lub świadczenia. Jeżeli odszkodowanie lub świadczenie nie przysługuje lub przysługuje w innej wysokości niż określona w zgłoszonym roszczeniu, informujemy o tym pisemnie osobę występującą z roszczeniem oraz Ubezpieczonego, w przypadku umowy ubezpieczenia zawartej na cudzy rachunek, jeżeli Ubezpieczony nie jest osobą zgłaszającą roszczenie, wskazując na okoliczności oraz na podstawę prawną uzasadniającą całkowitą lub częściową odmowę wypłaty świadczenia. Nasza informacja zawiera pouczenie o możliwości dochodzenia roszczeń na drodze sądowej.

11. Co rozumiemy przez pojęcia użyte w OWU?

11.1. **awaria** – zdarzenie losowe, powodujące unieruchomienie samochodu, wynikające z przyczyn wewnętrznych pochodzenia mechanicznego, elektrycznego, elektronicznego (w tym awarie alarmu montowanego fabrycznie i niefabrycznie), pneumatycznego lub hydraulicznego;

11.2. **bagaż** – przedmioty stanowiące własność Ubezpieczonego, które w chwili powstania szkody znajdowały się w pojeździe, w tym w bagażniku wewnętrznym lub bagażniku zewnętrznym samochodu; za bagaż uznaje się również foteliki służące do przewozu dzieci oraz bagażnik zewnętrzny zamontowany na pojeździe, w tym boksy dachowe; za bagaż nie uznaje się biżuterii, pieniędzy, kart płatniczych oraz innych środków płatniczych;

11.3. **Centrum Alarmowe Assistance** – podmiot zajmujący się organizacją i świadczeniem usług określonych w OWU w zakresie ubezpieczenia Assistance;

11.4. **deszcz nawałny** – deszcz o współczynniku wydajności co najmniej 4 ustalonym przez Instytut Meteorologii i Gospodarki Wodnej (IMGW); przy braku uzyskania odpowiednich informacji z IMGW wystąpienie deszczu nawałnego stwierdza się na podstawie stanu faktycznego i rozmiaru szkód w miejscu ich powstania bądź w bezpośrednim sąsiedztwie;

11.5. **EUROTAXGLASS'S, AUDATEX, INFO-EKSPERT, DAT** – systemy służące do wyceny wartości samochodów, kalkulacji kosztów naprawy lub wyceny wartości samochodów w stanie uszkodzonym; **MONEX EUROTAXGLASS'S, AUDATEX OPTIMA, CALCDX DAT** – moduły wymienionych systemów, które zawierają bazę dostępnych części zamiennych i materiałów porównywalnej jakości dystrybuowanych poza siecią oficjalnego producenta lub importera samochodu (zamienniki);

11.6. **grad** – opad atmosferyczny składający się z brytek lodu;

11.7. **gwarantowana suma ubezpieczenia plus (GSU+)** – to kwota odpowiadająca wartości samochodu z dnia złożenia wniosku o zawarcie umowy ubezpieczenia i wskazana w polisie, a w przypadku gdy w dniu powstania szkody wartość samochodu jest wyższa niż wskazana w polisie – kwota odpowiadająca wartości samochodu z dnia powstania szkody, jednak nie wyższa niż 110% wartości samochodu wskazanej w polisie. Kwota ta jest podstawą do ustalenia wysokości odszkodowania za szkodę całkowitą lub kradzież samochodu;

11.8. **hospitalizacja** – leczenie w szpitalu trwające nieprzerwanie co najmniej 24 godziny;

11.9. **inspekcja samochodu** – wykonane na nasze zlecenie identyfikacja i oględziny samochodu zgłoszonego do ubezpieczenia wraz z ustaleniem zakresu jego ewentualnych uszkodzeń, w celu weryfikacji danych i informacji podanych przez Ciebie we wniosku o zawarcie umowy ubezpieczenia, np. marka, model, numer

- rejestracyjny, numer VIN, ewentualne uszkodzenia, urządzenia zabezpieczające przed kradzieżą i aktualne badania techniczne;
- 11.10. **kierowca** – osoba kierująca samochodem, w tym upoważniona do kierowania samochodem przez samoistnego posiadacza samochodu;
- 11.11. **kradzież samochodu** – działanie sprawcy polegające na zabraniu w celu przywłaszczenia samochodu lub na zabraniu w celu przywłaszczenia samochodu z włamaniem (kradzież z włamaniem), które doprowadziło do utraty posiadania zabezpieczonego samochodu, lub działanie sprawcy polegające na zabraniu w celu przywłaszczenia samochodu przy użyciu przemocy lub grożąc natychmiastowym jej użyciem albo doprowadzając człowieka do stanu nieprzytomności lub bezbronności (rozbój), które doprowadziło do utraty posiadania samochodu; pojęcie kradzieży nie obejmuje przypadków, gdy sprawca wszedł w posiadanie klucza lub innych urządzeń służących do otwarcia lub uruchomienia samochodu za Twoim przyzwoleniem lub Ubezpieczonego, lub innej osoby upoważnionej do używania lub dysponowania samochodem; w ubezpieczeniu Assistance pod pojęciem kradzieży rozumie się również zabór samochodu w celu krótkotrwałego użycia;
- 11.12. **kraje europejskie**: Albania, Andora, Austria, Belgia, Białoruś, Bośnia i Hercegowina, Bułgaria, Chorwacja, Cypr, Czarnogóra, Czechy, Dania, Estonia, Finlandia, Francja, Grecja, Hiszpania, Holandia, Irlandia, Islandia, Liechtenstein, Litwa, Luksemburg, Łotwa, Macedonia, Malta, Mołdawia, Monako, Niemcy, Norwegia, Polska, Portugalia, Rosja w części europejskiej, Rumunia, San Marino, Serbia, Słowacja, Słowenia, Szwajcaria, Szwecja, Turcja w części europejskiej, Ukraina, Watykan, Węgry, Wielka Brytania i Włochy;
- 11.13. **lawina** – gwałtowne zsuwanie się lub staczanie mas śniegu, lodu, błota, skał lub kamieni na terenach górskich lub falistych;
- 11.14. **lekarz Centrum Alarmowego Assistance** – osoba uprawniona do wykonywania zawodu lekarza zgodnie z polskim prawem, wskazana i upoważniona do występowania w imieniu Centrum Alarmowego Assistance;
- 11.15. **lekarz prowadzący** – lekarz przydzielony do opieki nad Ubezpieczonym z ramienia placówki medycznej, w której Ubezpieczony poddał się leczeniu;
- 11.16. **My** – UNIQA Towarzystwo Ubezpieczeń S.A.;
- 11.17. **nagłe zachorowanie** – nagły stan chorobowy, zagrażający zdrowiu Ubezpieczonego, jednakże niewymagający świadczeń pogotowia ratunkowego, który powstał w okresie naszej odpowiedzialności oraz w czasie podróży samochodem i spowodował konieczność udzielenia Ubezpieczonemu natychmiastowej pomocy medycznej;
- 11.18. **nieszczęśliwy wypadek** – nagłe zdarzenie wywołane przyczyną zewnętrzną, niezależne od woli Ubezpieczonego, powstałe w związku z:
- ruchem samochodu wskazanego w polisie,
 - przebywaniem Ubezpieczonego w pojeździe wskazanym w polisie w przypadku zatrzymania lub postoju na trasie jazdy,
 - wsiadaniem i wysiadaniem z samochodu wskazanego w polisie,
 - naprawą na trasie ruchu samochodu wskazanego w polisie.
- 11.19. **okres eksploatacji samochodu**:
- dla celów zawarcia umowy ubezpieczenia – okres liczony od daty pierwszej rejestracji samochodu dokonanej w roku jego produkcji do pierwszego dnia okresu ubezpieczenia; jeżeli data pierwszej rejestracji nie jest znana lub pierwsza rejestracja nastąpiła po roku produkcji, to okres eksploatacji jest liczony od dnia 31 grudnia roku produkcji samochodu,
 - dla celów postępowania likwidacyjnego – okres liczony od daty pierwszej rejestracji samochodu dokonanej w roku jego produkcji do dnia powstania szkody; jeżeli data pierwszej rejestracji nie jest znana lub pierwsza rejestracja nastąpiła po roku produkcji, to okres eksploatacji jest liczony od dnia 31 grudnia roku produkcji samochodu;
- 11.20. **osoba niesamodzielna** – osoba zamieszkująca z Ubezpieczonym, która ze względu na podeszły wiek, zły stan zdrowia lub wady wrodzone nie jest w stanie samodzielnie zaspokajać swoich potrzeb i wymaga stałej lub długotrwałej opieki i pomocy innych osób w związku z niezdolnością do samodzielnej egzystencji;
- 11.21. **osuwanie się ziemi** – niespodowodowane działalnością ludzką zsuwanie się ziemi po stoku;
- 11.22. **pasażer** – każda osoba podróżująca samochodem w momencie zajścia wypadku lub zdarzenia assistance, z wyłączeniem osób przewożonych odpłatnie oraz autostopowiczów;
- 11.23. **powódź** – zalanie terenu w następstwie podniesienia się poziomu wody w korytach wód płynących lub stojących; fakt wystąpienia powodzi ustala się w oparciu o informacje uzyskane z Instytutu Meteorologii i Gospodarki Wodnej (IMGW), a w przypadku braku uzyskania odpowiednich informacji z IMGW bierze się pod uwagę stan faktyczny i rozmiar szkód w miejscu ubezpieczenia, świadczące o wystąpieniu powodzi;
- 11.24. **pożar** – proces spalania wynikający z działania czynnika termicznego lub chemicznego pochodzącego z zewnątrz lub wewnątrz samochodu;
- 11.25. **samochód** – wskazany w polisie, dopuszczony do ruchu, posiadający ważne badania techniczne, zarejestrowany lub podlegający rejestracji w Polsce samochód osobowy, stosownie do przepisów ustawy z dnia 20 czerwca 1997 r. Prawo o ruchu drogowym; przez to pojęcie rozumie się także samochody terenowe oraz samochody ciężarowe o dopuszczalnej masie całkowitej (DMC) do 3,5 tony, a także inne samochody, na których ubezpieczenie wyraziliśmy zgodę;
- 11.26. **samochód nielegalnie sprowadzony z zagranicy** – samochód sprowadzony z zagranicy do Polski z naruszeniem obowiązku odprawy celnej lub na podstawie dokumentu nabycia samochodu, zawierającego nieprawdziwe dane dotyczące własności samochodu, tożsamości sprzedającego lub nieprawdziwe dane identyfikacyjne samochodu (marka, typ, numer identyfikacyjny VIN);
- 11.27. **silny wiatr** – wiatr o prędkości nie mniejszej niż 15 m/s (54 km/h) ustalonej przez Instytut Meteorologii i Gospodarki Wodnej (IMGW), którego działanie wyrządza masowe szkody, a w przypadku braku opinii IMGW wystąpienie silnego wiatru stwierdza się na podstawie stanu faktycznego i rozmiaru szkód w miejscu ich powstania bądź bezpośrednim sąsiedztwie;
- 11.28. **siły przyrody** – na potrzeby ubezpieczenia MINI AC są to: deszcz nawalny, grad, lawina, osuwanie się ziemi, powódź, pożar, silny wiatr, trzęsienie ziemi, uderzenie pioruna, zapadanie się ziemi;
- 11.29. **szkoda** – w ubezpieczeniach AC, MINI AC – uszczerbek majątkowy w pojeździe lub wyposażeniu dodatkowym, polegający na jego uszkodzeniu lub utracie, z wyłączeniem utraconych korzyści lub ubytku wartości samochodu; w ubezpieczeniu NNW – uszkodzenie ciała lub śmierć, w ubezpieczeniu bagażu – uszczerbek majątkowy w bagażu polegający na jego uszkodzeniu w wyniku wypadku lub utracie;
- 11.30. **szkoda całkowita samochodu** – uszkodzenie samochodu w takim stopniu, że szacowany koszt naprawy (liczony zgodnie z: dla AC – rozdział I pkt 9.4; dla MINI AC – rozdział II pkt 9.3) przekracza 70% wartości samochodu w dniu powstania szkody, nie wyższej jednak niż wartość samochodu wskazana w polisie, a w razie zawarcia umowy z „GSU+” – 70% wartości samochodu wskazanej w polisie, a w przypadku gdy wartość samochodu w dniu powstania szkody jest wyższa niż wartość samochodu wskazana w polisie – 70% wartości samochodu w dniu powstania szkody, jednak wartość samochodu nie będzie wyższa niż 110% jego wartości wskazanej w polisie;
- 11.31. **szkoda częściowa samochodu** – uszkodzenie samochodu w takim stopniu, że szacowany koszt naprawy (liczony zgodnie z: dla AC – rozdział I pkt 9.4; dla MINI AC – rozdział II pkt 9.3) nie przekracza 70% wartości samochodu w dniu powstania szkody, nie wyższej jednak niż wartość samochodu wskazana w polisie, a w razie zawarcia umowy z „GSU+” – 70% wartości samochodu wskazanej w polisie, a w przypadku gdy

- wartość samochodu w dniu powstania szkody jest wyższa niż wartość samochodu wskazana w polisie – 70 % wartości samochodu w dniu powstania szkody, jednak wartość samochodu nie będzie wyższa niż 110% jego wartości wskazanej w polisie;
- 11.32. **szpital** – działający zgodnie z prawem zakład lecznictwa zamkniętego przeznaczony dla chorych, wymagających opieki leczniczej, zabiegów operacyjnych lub zabiegów diagnostycznych, zapewniający chorym całodobową opiekę średniego i wyższego personelu medycznego; w rozumieniu OWU za szpital nie uważa się ośrodków opieki społecznej, ośrodków dla psychicznie chorych, hospicjów onkologicznych, ośrodków dla leczenia uzależnień od narkotyków, alkoholu i innych, ośrodków sanatoryjnych, ośrodków rehabilitacyjnych ani ośrodków wypoczynkowych;
- 11.33. **trzęsienie ziemi** – naturalne, gwałtowne wstrząsy skorupy ziemskiej;
- 11.34. **Ty (Ubezpieczający)** – osoba fizyczna, osoba prawna lub jednostka organizacyjna nieposiadająca osobowości prawnej, która zawarła z nami umowę ubezpieczenia;
- 11.35. **Ubezpieczony** – w zależności od zakresu ubezpieczenia wybranego w momencie składania wniosku o zawarcie umowy ubezpieczenia, osoba na której rachunek zawarto umowę ubezpieczenia, tj. w przypadku umów ubezpieczenia AC i MINI AC – właściciel samochodu będący osobą fizyczną, bankiem (w przypadku umowy przewłaszczenia samochodu, która zabezpiecza spłatę kredytu zaciągniętego przez osobę fizyczną) lub firma leasingowa (gdy z samochodu korzysta osoba fizyczna); właściciel samochodu, a w przypadku umowy ubezpieczenia NNW, ubezpieczenia Bagażu i ubezpieczenia Assistance (z zastrzeżeniem świadczenia „Samochód zastępczy” określonego w rozdziale V pkt 2.5) – kierowca lub pasażer (odpowiednio do opisu poszczególnych świadczeń), w przypadku świadczenia „Samochód zastępczy” określonego w rozdziale V pkt 2.5 – kierowca, w przypadku ubezpieczenia Zielona Karta – posiadacz samochodu i każda osoba kierująca samochodem w chwili zajścia zdarzenia objętego zakresem danego ubezpieczenia;
- 11.36. **uderzenie pioruna** – bezpośrednie wyładowanie atmosferyczne na ubezpieczone mienie, pozostawiające ślady tego zdarzenia;
- 11.37. **udział własny** – wartość wyrażona kwotowo lub procentowo w umowie ubezpieczenia, o którą pomniejszane jest odszkodowanie;
- 11.38. **unieruchomienie samochodu** – stan samochodu, który uniemożliwia dalsze jego używanie na drogach publicznych w sposób bezpieczny lub zgodny z przepisami ruchu drogowego z powodu stanu technicznego, w jakim ten samochód się znalazł w wyniku zdarzenia assistance; unieruchomienie samochodu obejmuje sytuacje, kiedy samochód nie może się poruszać samodzielnie, jak też wówczas, gdy zostały uszkodzone elementy bezpośrednio wpływające na bezpieczeństwo, takie jak np. oświetlenie, hamulce;
- unieruchomieniem samochodu nie jest:
- przeladowanie samochodu uniemożliwiająca dalsze jego używanie na drogach publicznych w sposób bezpieczny lub zgodny z przepisami ruchu drogowego, jak też inna niesprawność wynikająca z przeladowania samochodu,
 - odstawienie samochodu do warsztatu naprawczego bez udziału Centrum Alarmowego Assistance w celu dokonania napraw, w tym wcześniej umówionych, wykonywanie przeglądów i badań technicznych oraz usuwanie ewentualnych usterek wykrytych w czasie ich trwania, a także wykonanie napraw blacharsko-lakierniczych oraz montaż dodatkowego wyposażenia,
 - faktyczne uniemożliwienie ruchu samochodu niespowodowane uszkodzeniami technicznymi samochodu;
- 11.39. **uszkodzenie ogumienia** – brak powietrza w oponie lub oponach – z przyczyn takich jak przebicie lub wystrzelenie opony lub dętki, niesprawne wentyle, inne przyczyny, z powodu których uchodzi powietrze z opony lub dętki;
- 11.40. **warsztat partnerski** – warsztat współpracujący z nami w zakresie napraw samochodów; lista warsztatów partnerskich zamieszczona jest na naszej stronie internetowej;
- 11.41. **wartość samochodu** – wartość ustalona przez nas na podstawie danych zawartych w systemie (katalogu) INFO-EKSPERT; przy braku powyższych notowań dla danego samochodu wartość samochodu ustala się przy wykorzystaniu systemu EUROTAXGLASS’S, a w razie jego braku także w tym systemie – metody oceny indywidualnej w uzgodnieniu z Tobą; wartość samochodu uwzględnia wartość wskazanego przez Ciebie we wniosku o zawarcie umowy ubezpieczenia wyposażenia dodatkowego; wartość samochodu fabrycznie nowego, potwierdzona fakturą zakupu, stanowi wartość samochodu w rozumieniu OWU, w okresie 12 miesięcy od daty jej wystawienia; w przypadku umów ubezpieczenia, które zostały zawarte z zastosowaniem „GSU+”, wartość samochodu jest równa wartości samochodu z dnia powstania szkody, jednak nie mniejsza niż wartość samochodu z dnia złożenia wniosku o zawarcie umowy ubezpieczenia i wskazana w polisie nie większa niż 110% tej wartości;
- 11.42. **wypadek**:
- na potrzeby ubezpieczenia AC – uszkodzenie lub zniszczenie samochodu, jego części lub wyposażenia dodatkowego samochodu wskazanego we wniosku o zawarcie umowy ubezpieczenia, powstałe wskutek wszelkich nagłych i nieprzewidzianych zdarzeń, które miały miejsce w czasie trwania naszej odpowiedzialności z tytułu ubezpieczenia AC i wynikały z przyczyn zewnętrznych, z zastrzeżeniem wyłączeń;
 - na potrzeby ubezpieczenia MINI AC – uszkodzenie lub zniszczeniu samochodu lub jego części wskutek działania sił przyrody, tj. deszczu nawalnego, gradu, lawiny, osuwania się ziemi, powodzi, pożaru, silnego wiatru, trzęsienia ziemi, uderzenia pioruna, zapadania się ziemi, które miały miejsce w czasie trwania naszej odpowiedzialności z tytułu ubezpieczenia MINI AC, z zastrzeżeniem wyłączeń;
 - na potrzeby ubezpieczenia Assistance – zdarzenie niezależne od woli Ubezpieczonego lub kierowcy, które miało miejsce w czasie trwania ochrony ubezpieczeniowej, w którego wyniku unieruchomieniu lub zniszczeniu uległ samochód podany na polisie na skutek:
 - kolizji z udziałem innych uczestników ruchu drogowego, w tym kolizji z udziałem osób,
 - kolizji z przedmiotami i zwierzętami pochodzącymi z zewnątrz samochodu, wywrócenia się samochodu, wpadnięcia samochodu do rowu, spadku samochodu ze skarpy,
 - pożaru lub wybuchu wynikających z działania czynnika termicznego lub chemicznego pochodzącego z zewnątrz lub wewnątrz samochodu,
 - powodzi, zatopienia, opadu atmosferycznego, huraganu, gradu, uderzenia pioruna, lawiny, osuwania lub zapadania się ziemi, lub innych sił przyrody,
 - włamania lub próby włamania do samochodu przez osoby trzecie oraz zaboru przez osoby trzecie części samochodu lub jego wyposażenia,
 - uszkodzenia przez osoby trzecie, zwierzęta lub wandalizm dokonanego przez osoby trzecie; z zastrzeżeniem wyłączeń.
- 11.43. **wyposażenie dodatkowe** – wskazane przez Ciebie we wniosku o zawarcie umowy ubezpieczenia urządzenia, które nie są montowane standardowo przez producenta samochodu w warunkach montażu fabrycznego lub generalnego importera samochodu do Polski, których demontaż nie jest możliwy bez użycia narzędzi mechanicznych;
- 11.44. **zapadanie się ziemi** – obniżenie terenu z powodu zawałenia się naturalnych, podziemnych, pustych przestrzeni w gruncie;
- 11.45. **zdarzenie assistance** – zaistniałe w okresie ochrony ubezpieczeniowej:
- awaria lub
 - wypadek, lub

- c) kradzież samochodu, lub
- d) nagłe zachorowanie, lub
- e) nieszczęśliwy wypadek, lub
- f) uszkodzenie ogumienia;

11.46. **zwierzę domowe** – kot należący do ras domowych lub pies.

VIII. REKLAMACJE

1. Kiedy możesz złożyć reklamację?

- 1.1. W każdym przypadku osoba fizyczna będąca Ubezpieczającym, Ubezpieczonym lub osobą uprawnioną z umowy ubezpieczenia, a także osoba prawna lub spółka nieposiadająca osobowości prawnej będąca Ubezpieczającym, Ubezpieczonym lub poszukującym ochrony ubezpieczeniowej mogą wnieść reklamację.
- 1.2. W przypadku osób fizycznych za reklamację uważa się wystąpienie, w tym skargę i zażalenie, skierowane do nas, zawierające zastrzeżenia dotyczące świadczonych przez nas usług. Wyjątek stanowią wystąpienia składane przez osoby fizyczne będące klientami brokera ubezpieczeniowego albo klientami agenta ubezpieczeniowego lub agenta oferującego ubezpieczenia uzupełniające wykonujących czynności agencyjne na rzecz więcej niż jednego zakładu ubezpieczeń w zakresie tego samego działu ubezpieczeń, zgodnie z załącznikiem do ustawy z dnia 11 września 2015 r. o działalności ubezpieczeniowej i reasekuracyjnej, zawierające zastrzeżenia dotyczące tych podmiotów w zakresie, który niezwiązany jest z udzielaną przez nas ochroną ubezpieczeniową.
- 1.3. W przypadku osób prawnych lub spółek nieposiadających osobowości prawnej za reklamację uważa się wystąpienie, w tym skargę i zażalenie, skierowane do nas, zawierające zastrzeżenia dotyczące świadczonych przez nas usług. Wyjątek stanowią wystąpienia dotyczące brokerów ubezpieczeniowych, agentów ubezpieczeniowych lub agentów oferujących ubezpieczenia uzupełniające wykonujących czynności agencyjne na rzecz więcej niż jednego zakładu ubezpieczeń w zakresie tego samego działu ubezpieczeń, zgodnie z załącznikiem do ustawy z dnia 11 września 2015 r. o działalności ubezpieczeniowej i reasekuracyjnej, zawierające zastrzeżenia dotyczące tych podmiotów w zakresie, który niezwiązany jest z udzielaną przez nas ochroną ubezpieczeniową.

2. Jak możesz złożyć reklamację?

- 2.1. Reklamację możesz złożyć:
 - a) elektronicznie poprzez formularz na stronie uniqa.pl/reklamacje,
 - b) ustnie:
 - telefonicznie pod numerem naszej infolinii +48 22 444 70 00,
 - osobiście w naszej jednostce obsługującej klientów lub siedzibie,
 - c) na piśmie:
 - osobiście w naszej jednostce obsługującej klientów lub siedzibie,
 - przesyłką pocztową na adres: 00-867 Warszawa, ul. Chłodna 51,
 - na adres do doręczeń elektronicznych, o którym mowa w ustawie z dnia 18 listopada 2020 r. o doręczeniach elektronicznych, wpisany do bazy adresów elektronicznych jako rejestru publicznego prowadzonego przez ministra właściwego do spraw informatyzacji, tj. AE:PL-71235-46013-CSHSF-26.
- 2.2. Złożenie reklamacji niezwłocznie po ustaleniu zastrzeżeń ułatwi i przyspieszy rzetelne jej rozpatrzenie.
- 2.3. W przypadku gdy nie posiadamy danych kontaktowych osoby składającej reklamację, przy składaniu reklamacji należy podać następujące dane: imię, nazwisko, w przypadku osoby prawnej lub spółki nieposiadającej osobowości prawnej – firmę i adres siedziby, adres do korespondencji, adres e-mail (w razie wyboru takiej formy kontaktu).

3. Jak udzielimy Ci odpowiedzi na reklamację?

- 3.1. Odpowiedzi na reklamację udzielamy na piśmie lub mailowo. Jeżeli jesteś osobą fizyczną i chcesz otrzymać odpowiedź na reklamację mailowo, poinformuj nas o tym.
- 3.2. Odpowiedzi na reklamację udzielimy nie później niż w terminie 30 dni od dnia jej otrzymania.
- 3.3. W szczególnie skomplikowanych przypadkach, w których nie będziemy mogli rozpatrzyć reklamacji i udzielić na nią odpowiedzi w terminie 30 dni, osobę, która złożyła reklamację, informujemy o przyczynie opóźnienia. W takim przypadku odpowiedzi na reklamację udzielimy nie później niż w terminie 60 dni od dnia jej otrzymania.

4. A co jeśli nie zgadzasz się z naszą odpowiedzią na reklamację?

- 4.1. Jeżeli osoba fizyczna składająca reklamację nie zgadza się z naszą odpowiedzią na reklamację, może wystąpić z wnioskiem o rozpatrzenie sprawy do Rzecznika Finansowego.
- 4.2. Na podstawie art. 31 ustawy z dnia 23 września 2016 r. o pozasądowym rozwiązywaniu sporów konsumenckich informujemy, że podmiotem uprawnionym dla UNIQA Towarzystwo Ubezpieczeń S.A. do prowadzenia postępowań w sprawach pozasądowego rozwiązywania sporów z konsumentami w rozumieniu tej ustawy jest Rzecznik Finansowy (ul. Nowogrodzka 47A, 00-695 Warszawa; www.rf.gov.pl).
- 4.3. Możesz również wystąpić do sądu powszechnego z powództwem przeciwko nam. Powództwo wytaczasz według przepisów o właściwości ogólnej albo przed sądem właściwym dla miejsca zamieszkania lub siedziby:
 - a) Twojej,
 - b) osoby uprawnionej,
 - c) Twojego spadkobiercy,
 - d) spadkobiercy osoby uprawnionej.
- 4.4. Jeśli jesteś konsumentem masz także możliwość zwrócenia się o pomoc do właściwego miejscowo Powiatowego (Miejskiego) Rzecznika Konsumentów.
- 4.5. Podlegamy nadzorowi Komisji Nadzoru Finansowego.

5. Kto może złożyć skargę lub zażalenie?

Podmioty, którym nie przysługuje prawo do złożenia reklamacji, zgodnie z tym rozdziałem, mogą złożyć skargę lub zażalenie. Do skarg i zażaleń wnoszonych przez te podmioty mają odpowiednie zastosowanie postanowienia pkt: 2, 3, 3.1, 3.2 i 4.4. W szczególnie skomplikowanych przypadkach, w których nie będziemy mogli rozpatrzyć skargi lub zażalenia i udzielić odpowiedzi w terminie 30 dni, osobę, która je złożyła, informujemy w tym terminie o przyczynie opóźnienia. W takim przypadku odpowiedzi na skargę lub zażalenie udzielimy nie później niż w terminie 90 dni od dnia ich otrzymania.

IX. POSTANOWIENIA KOŃCOWE

- 1.1. Wszelkie zawiadomienia i wyjaśnienia, z zastrzeżeniem rozdziału VIII: pkt 2.1. i 3.1., mogą być dokonywane w rozmowie telefonicznej rejestrowanej i archiwizowanej przez nas, drogą elektroniczną (skan dokumentu) lub w formie pisemnej.
- 1.2. W sprawach, których nie regulują OWU oraz umowa ubezpieczenia, stosuje się odpowiednie przepisy prawa polskiego.
- 1.3. OWU zostały zatwierdzone uchwałą Zarządu nr 1/30/01/2024 z 30 stycznia 2024 r.

X. OBOWIĄZKI INFORMACYJNE

Obowiązki informacyjne wynikają z art. 39 ust. 1 ustawy z dnia 30 maja 2014 r. o prawach konsumenta, dlatego informujemy, że:

- 1.1. UNIQA Towarzystwo Ubezpieczeń S.A. (zwana dalej my) ma siedzibę w Warszawie, przy ul. Chłodnej 51, 00-867 Warszawa i jest wpisana do Krajowego Rejestru Sądowego prowadzonego przez Sąd Rejonowy dla m.st. Warszawy XIII Wydział Gospodarczy Krajowego Rejestru Sądowego pod numerem KRS

0000271543. UNIQA Towarzystwo Ubezpieczeń S.A. uzyskała zezwolenie na prowadzenie działalności ubezpieczeniowej oraz działalności reasekuracyjnej decyzją Komisji Nadzoru Finansowego z dnia 19 grudnia 2006 r. nr NU/DPL/401/41/58/06/WR oraz decyzją Komisji Nadzoru Finansowego z dnia 19 sierpnia 2009 r. nr DNS/602/121/17/08/09/RC.
- 1.2. Umowę ubezpieczenia odpowiedzialności cywilnej posiadaczy pojazdów mechanicznych reguluje ustawa z dnia 22 maja 2003 r. o ubezpieczeniach obowiązkowych, Ubezpieczeniowym Funduszu Gwarancyjnym i Polskim Biurze Ubezpieczycieli Komunikacyjnych. Umowę ubezpieczenia w zakresie dobrowolnym, tj. autocasco, minicasco, assistance, następstw nieszczęśliwych wypadków, bagażu, regulują Ogólne Warunki Ubezpieczenia Samochodu dla Klientów mBanku zatwierdzone uchwałą Zarządu nr 1/30/01/2024 z 30 stycznia 2024 r. Istotą naszych świadczeń jest zapewnienie ochrony ubezpieczeniowej, a w razie zaistnienia przewidzianego w umowie wypadku wypłacenie odszkodowania lub świadczenia, a także organizacja, pokrycie kosztów pomocy bądź dokonanej naprawy lub wymiany. Wszelkie wątpliwości oraz szczegóły dotyczące istoty świadczenia możesz wyjaśnić z naszym pracownikiem Call Center, dzwoniąc pod numer +48 22 444 70 00 (koszt połączenia według taryfy operatora) bądź odwiedzając stronę internetową uniqa.pl.
 - 1.3. Składka ubezpieczeniowa, która powinna zostać nam zapłacona, wyliczana jest bądź przez doradcę w trakcie rozmowy telefonicznej, bądź we własnym zakresie przy wykorzystaniu kalkulatora dostępnego na stronie internetowej www.mbank.pl lub za pośrednictwem systemu transakcyjnego mBanku S.A. Składka wyliczana jest w oparciu o deklarację ryzyka, a w szczególności w oparciu o informacje przekazane we wniosku o zawarcie umowy ubezpieczenia oraz zgodnie z taryfą, przy uwzględnieniu aktualnych promocji.
 - 1.4. Składka, za naszą zgodą, może zostać opłacona jednorazowo, w dwóch, w czterech bądź dwunastu ratach. Składkę należy opłacić w terminie ustalonym przy składaniu wniosku o zawarcie umowy ubezpieczenia lub wskazanym w propozycji zawarcia umowy ubezpieczenia lub polisie.
 - 1.5. Umowa ubezpieczenia dobrowolnego zawierana jest na okres wskazany na polisie, w którym to okresie, w zamian za zapłacenie składki, zapewniamy ochronę ubezpieczeniową w zakresie wynikającym z zawartej umowy.
 - 1.6. Przysługuje Ci prawo odstąpienia od umowy ubezpieczenia w terminie 30 dni od dnia zawarcia umowy ubezpieczenia lub od dnia potwierdzenia aktualnie przekazywanych informacji – jeżeli jest to termin późniejszy. Oświadczenie o odstąpieniu od umowy ubezpieczenia dobrowolnego może nam przekazać w dowolnej formie, także telefonicznie lub za pośrednictwem drogi elektronicznej. W przypadku odstąpienia od umowy ubezpieczenia odpowiedzialności cywilnej posiadaczy pojazdów mechanicznych niezbędne jest złożenie oświadczenia woli w formie pisemnej. W przypadku odstąpienia od umowy ubezpieczenia istnieje obowiązek zapłacenia wyłącznie części składki obliczonej proporcjonalnie za każdy dzień świadczonej przez nas ochrony ubezpieczeniowej.
 - 1.7. Koszt połączenia z numerem infolinii Ubezpieczyciela (+48 22 444 70 00) jest ponoszony przez dzwoniącego, zgodnie z taryfą danego operatora.
 - 1.8. Informacja o wysokości składki ustalona w trakcie rozmowy z naszym doradcą lub wyliczona przy użyciu kalkulatora dostępnego na stronie internetowej www.mbank.pl lub za pośrednictwem systemu transakcyjnego mBanku S.A jest aktualna przez okres 30 dni, nie później jednak niż do dnia wskazanego w propozycji zawarcia umowy ubezpieczenia jako dzień jej ważności, o ile do tego czasu nie nastąpiły istotne zmiany wpływające na szacowanie ryzyka w zakresie danych podanych we wniosku o zawarcie umowy ubezpieczenia.
 - 1.9. Umowa obowiązkowego ubezpieczenia odpowiedzialności cywilnej posiadacza pojazdu mechanicznego zawierana jest na okres 12 miesięcy – z zastrzeżeniem wyjątków określonych w art. 27 ustawy z dnia 22 maja 2003 r. o ubezpieczeniach obowiązkowych, Ubezpieczeniowym Funduszu Gwarancyjnym i Polskim Biurze Ubezpieczycieli Komunikacyjnych.

- 1.10. W każdym przypadku osoba zainteresowana może wnosić skargi, reklamacje i zażalenia nam. Szczegółowe zasady zgłaszania reklamacji, skarg lub zażaleń dostępne są w ogólnych warunkach ubezpieczenia, jak również na stronie uniqa.pl. Możliwe jest również skierowanie pisemnej skargi do Rzecznika Finansowego oraz Miejskich i Powiatowych Rzeczników Konsumentów.
- 1.11. Informujemy, że Ubezpieczeniowy Fundusz Gwarancyjny działa na zasadach określonych w ustawie z dnia 22 maja 2003 r. o ubezpieczeniach obowiązkowych, Ubezpieczeniowym Funduszu Gwarancyjnym i Polskim Biurze Ubezpieczycieli Komunikacyjnych.
- 1.12. Językiem stosowanym w relacjach z konsumentem jest język polski.
- 1.13. Prawem właściwym, stanowiącym podstawę naszych stosunków z konsumentem przed zawarciem umowy ubezpieczenia, jak również właściwym dla zawarcia i wykonania umowy ubezpieczenia, jest prawo polskie.
- 1.14. Na podstawie art. 31 ustawy z dnia 23 września 2016 r. o pozasądowym rozwiązywaniu sporów konsumenckich informujemy, że podmiotem uprawnionym dla UNIQA Towarzystwo Ubezpieczeń S.A. do prowadzenia postępowań w sprawach pozasądowego rozwiązywania sporów z konsumentami w rozumieniu tej ustawy jest Rzecznik Finansowy (ul. Nowogrodzka 47A, 00-695 Warszawa; www.rf.gov.pl).
- 1.15. Wszelkie spory wynikające z umowy ubezpieczenia będą rozpatrywane na następujących zasadach:
 - a) powództwo o roszczenie wynikające z umowy ubezpieczenia można wytoczyć według przepisów o właściwości ogólnej albo przed sąd właściwy dla miejsca zamieszkania lub siedziby Ubezpieczającego, Ubezpieczonego lub uprawnionego z umowy ubezpieczenia; powództwo o roszczenie wynikające z umowy ubezpieczenia można wytoczyć według przepisów o właściwości ogólnej albo przed sąd właściwy dla miejsca zamieszkania spadkobiercy Ubezpieczonego lub spadkobiercy uprawnionego z umowy ubezpieczenia;
 - b) powództwo o roszczenie wynikające z umów ubezpieczeń obowiązkowych lub obejmujące roszczenia z tytułu tych ubezpieczeń można wytoczyć bądź według przepisów o właściwości ogólnej, bądź przed sąd właściwy dla miejsca zamieszkania lub siedziby poszkodowanego lub uprawnionego z umowy ubezpieczenia.
- 1.16. Powództwo o odszkodowanie z ubezpieczenia OC posiadaczy pojazdów mechanicznych wytacza się wyłącznie przed sąd właściwy dla miejsca zamieszkania albo siedziby poszkodowanego zdarzeniem powodującym szkodę albo przed sąd właściwy dla miejsca zaistnienia tego zdarzenia. W braku wskazanych podstaw właściwości miejscowej powództwo można wytoczyć przed sąd właściwy według przepisów o właściwości ogólnej. Przelew wierzytelności nie wpływa na właściwość sądu.

XI. TABELA USZKODZEŃ CIAŁA NNW

A. USZKODZENIA GŁOWY		Wysokość świadczenia odpowiadająca procentowi sumy ubezpieczenia
1. Uszkodzenia powłok czaszki (bez uszkodzeń kostnych):		
a) rany skóry owłosionej głowy od 2 do 6 cm długości		1
b) rany powyżej 6 do 10 cm długości		3
c) rany powyżej 10 cm długości		8
d) utrata skóry owłosionej – oskalpowanie (powyżej 75% powierzchni)		25
2. Złamania kości czaszki:		
a) sklepienia (za każdą kość)		2
b) podstawy		5

3. Ubytki w kościach sklepienia czaszki o łącznej powierzchni – w zależności od rozmiarów:	
a) poniżej 3 cm ²	3
b) od 3 do 10 cm ²	7
c) powyżej 10 do 50 cm ²	10
d) powyżej 50 cm ²	20
4. Rozpoznane wstrząśnienie mózgu w następstwie urazu czaszkowo-mózgowego:	
a) z hospitalizacją od 1 do 2 dni	1
b) z hospitalizacją od 3 do 5 dni	2
c) z hospitalizacją od 6 do 10 dni	5
d) z hospitalizacją powyżej 10 dni	10
5. Urazy śródczaszkowe	
a) krwiak śródczaszkowy pourazowy, potwierdzony w badaniach obrazowych mózgu (TK, RM) leczony zachowawczo	10
b) krwiak śródczaszkowy pourazowy leczony operacyjnie	20
c) krwiak śródczaszkowy pourazowy skutkujący orzeczeniem o czasowej niezdolności do pracy na ponad 12 miesięcy	30
d) krwiak śródczaszkowy pourazowy skutkujący orzeczeniem o całkowitej niezdolności do pracy	60
e) krwiak śródczaszkowy pourazowy skutkujący orzeczeniem o całkowitej niezdolności do samodzielnej egzystencji	100
f) zaburzenia mowy związane z urazem czaszkowo-mózgowym – afazja całkowita (sensoryczna lub sensoryczno-motoryczna) z agرافیą i aleksją	80
g) zaburzenia mowy związane z urazem czaszkowo-mózgowym – afazja całkowita motoryczna	60
6. Uszkodzenia nerwów ruchowych:	
a) boczkiowy, dodatkowy, podjęzykowy	2
b) okoruchowy, odwodzący, trójdzielny, twarzowy, błędny, językowo-gardłowy	3
Wysokość świadczenia odpowiadająca procentowi sumy ubezpieczenia	
B. USZKODZENIA TWARZY	
7. Uszkodzenia powłok twarzy (rany i ubytki):	
a) rany skóry twarzy od 2 do 5 cm długości	1
b) rany skóry twarzy powyżej 5 do 10 cm długości	3
c) rany skóry twarzy powyżej 10 cm długości	10
d) oparzenia powyżej stopnia I – za 1% TBSA	5
8. Uszkodzenia nosa:	
a) złamanie kości nosa i przegrody nosa wieloodłamowe, z przemieszczeniem	5
b) złamanie kości przegrody nosa i przegrody nosa z przemieszczeniem	2
c) inne złamania kości przegrody nosa lub przegrody nosa bez przemieszczenia	1
d) utrata części nosa operowana rekonstrukcyjnie	7
e) utrata całkowita (łącznie z kośćmi nosa)	30
9. Utrata zębów stałych	
a) utrata siekaczy i kłów (za każdy ząb)	

i) co najmniej korona	3
ii) utarta częściowa	1
b) utrata pozostałych zębów	
i) co najmniej korona	1
ii) utarta częściowa	0,5
Maksymalne sumaryczne świadczenie za utratę zębów stałych nie może przekroczyć 20%.	
10. Złamania kości oczodołu, kości szczękowych, kości jarzmowej:	
a) złamania wieloodłamowe, z przemieszczeniem odłamów	6
b) złamania wieloodłamowe	4
c) inne złamania	1
11. Utrata szczęki lub żuchwy:	
a) częściowa	15
b) całkowita	40
12. Złamania żuchwy:	
a) złamania wieloodłamowe, z przemieszczeniem odłamów	6
b) złamania wieloodłamowe	4
c) inne złamania	1
13. Ubytek podniebienia	15
14. Urazy języka:	
a) rana języka zaopatrzona chirurgicznie	1
b) częściowa utrata języka	3
c) całkowita utrata języka	50
Wysokość świadczenia odpowiadająca procentowi sumy ubezpieczenia	
C. USZKODZENIA NARZĄDU WZROKU	
15. Porażenia nastawności (akomodacji) przy braku zaburzeń ostrości wzroku po korekcji:	
a) jednego oka	15
b) obu oczu	30
16. Uszkodzenia gałki ocznej wskutek urazów tępych, drążących, urazów chemicznych, termicznych, spowodowanych promieniowaniem elektromagnetycznym oraz energią elektryczną:	
a) bez zaburzeń ostrości wzroku – z potwierdzeniem dodatniego testu barwienia rogówki (fluoresceiną lub innym barwnikiem) lub koniecznością leczenia okulistycznego z minimum 3 wizytami u specjalisty okulisty	2
b) z częściowym obniżeniem ostrości wzroku jednego oka (przy obniżeniu ostrości wzroku do 0,8 i niższej)	5
c) z częściowym obniżeniem ostrości wzroku obu oczu (przy obniżeniu ostrości wzroku do 0,8 i niższej)	15
d) z całkowitą utratą widzenia jednego oka	35
e) z całkowitą utratą widzenia obu oczu	100
f) utrata gałki ocznej	40
17. Ubytki pola widzenia:	
a) dwuskroniowe	60

b) dwunosowe	30
c) jednoimienne	30
d) inne ubytki pola widzenia (jednoolczne)	5
18. Bezsoczewkowość pourazowa:	
a) w jednym oku	15
b) w obu oczach	30
19. Uszkodzenie przewodów łzowych wymagające korekcji operacyjnej:	
a) w jednym oku	5
b) w obu oczach	15
20. Odwarstwienie siatkówki jednego oka – pourazowe, po urazie oka lub głowy:	
a) bez zaburzeń ostrości wzroku	2
b) z częściowym obniżeniem ostrości wzroku jednego oka (przy obniżeniu ostrości wzroku do 0,8 i niższej)	5
c) z całkowitą utratą wzroku	35
21. Jaskra wtórna pourazowa, po potwierdzonym urazie oka lub głowy	
	3
22. Wytrzeszcz tętniący pourazowy	
	40
<p>Uwaga: Ostrość wzroku zawsze określa się po korekcji szklami zarówno przy zmętnieniu rogówki lub soczewki, jak i przy współistnieniu uszkodzenia siatkówki lub nerwu wzrokowego. Ocenę końcową należy pomniejszyć o ewentualne wcześniejsze upośledzenie ostrości wzroku. W przypadku uszkodzenia narządu wzroku kolejne należne świadczenie wypłacane z tytułu tego samego nieszczęśliwego wypadku pomniejszane jest o kwotę już wypłaconego świadczenia.</p>	
<p>D. USZKODZENIA NARZĄDU SŁUCHU (NIE PODLEGAJĄ SUMOWANIU)</p> <p style="text-align: right;">Wysokość świadczenia odpowiadająca procentowi sumy ubezpieczenia</p>	
23. Urazy małżowiny usznej:	
a) rany	1
b) utrata części małżowiny	2
c) utrata części małżowiny operowana rekonstrukcyjnie	7
d) całkowita utrata jednej małżowiny	15
e) całkowita utrata obu małżowin	30
24. Uszkodzenia ucha środkowego, błony bębenkowej, kosteczek słuchowych, ucha wewnętrznego:	
a) bez utraty słuchu, jednostronne	1
b) z częściową jednostronną utratą słuchu (powyżej 25 dB)	5
c) z całkowitą jednostronną utratą słuchu	20
d) z częściową obustronną utratą słuchu (powyżej 25 dB)	10
e) z całkowitą obustronną utratą słuchu	50
<p>Uwaga: Oblicza się średnią dla ucha prawego i lewego oddzielnie dla 500, 1000 i 2000 Hz. Jeżeli różnica pomiędzy wartościami dla 500 Hz i 2000 Hz jest większa niż 40 dB, ubytek słuchu wylicza się jako średnią z czterech progów: 500, 1000, 2000 i 4000 Hz. Jeżeli różnica pomiędzy wartościami dla 500 Hz i 2000 Hz jest większa niż 40 dB, ale próg słyszalności dla 4000 Hz jest lepszy niż dla 2000 Hz, ubytek słuchu wylicza się jako średnią z trzech progów.</p>	

25. Uszkodzenie nerwu twarzowego łącznie z pęknięciem kości skalistej:	
a) jednostronne	5
b) dwustronne	20
<p>W przypadku uszkodzenia narządu słuchu kolejne należne świadczenie wypłacane z tytułu tego samego nieszczęśliwego wypadku pomniejszane jest o kwotę już wypłaconego świadczenia.</p>	
<p>E. POURAZOWE USZKODZENIA SZYI, KRTANI, TCHAWICY I PRZEŁYKU</p> <p style="text-align: right;">Wysokość świadczenia odpowiadająca procentowi sumy ubezpieczenia</p>	
26. Uszkodzenia gardła, tchawicy leczone operacyjnie	
	7
27. Uszkodzenie krtani:	
a) pozwalające na obchodzenie się bez rurki tchawicznej	5
b) powodujące konieczność stałego noszenia rurki tchawicznej	30
28. Uszkodzenie przełyku:	
a) leczone operacyjnie	7
b) leczone rekonstrukcyjnie, odtwórczo	35
29. Uszkodzenia skóry szyi:	
a) rany skóry do 2 cm długość	0,5
b) rany skóry od 2 do 7 cm długości	1
c) rany skóry powyżej 7 cm długości	3
d) oparzenia powyżej stopnia I – za 1% TBSA	2
<p>F. USZKODZENIA KLATKI PIERSIOWEJ I ICH NASTĘPSTWA</p> <p style="text-align: right;">Wysokość świadczenia odpowiadająca procentowi sumy ubezpieczenia</p>	
30. Uszkodzenia części miękkich klatki piersiowej, plevców, grzbietu:	
a) rany skóry od 5 do 10 cm długości	1
b) rany skóry powyżej 10 cm długości	2
c) oparzenia powyżej stopnia I – za 1% TBSA	1
31. Uszkodzenia lub utrata sutka:	
a) rany brodawki	1
b) częściowa lub całkowita utrata brodawki	3
c) krwiaki sutka wymagające nacięcia	2
d) częściowa lub całkowita utrata sutka	15
32. Złamania żeber:	
a) złamanie 1 żebra	0,5
b) złamania od 2 do 4 żeber	2
c) złamania od 5 do 10 żeber	7
d) złamania powyżej 10 żeber	10
33. Złamania mostka:	
a) bez przemieszczenia, wygojone bez deformacji	1
b) bez przemieszczenia, wygojone z deformacją	2
c) z przemieszczeniem	4
d) złamania wieloodłamowe, z przemieszczeniem	6
34. Uszkodzenia płuc i opłucnej:	
a) krwiak opłucnej lub odma opłucnej niewymagające drenażu	2

b) krwiak opłucnej lub odma opłucnej wymagające drenażu	5
c) krwiak opłucnej lub odma opłucnej leczona operacyjnie	10
d) utrata części płuca	15
e) utrata całego płuca	30
35. Uszkodzenia serca lub osierdzia:	
a) uszkodzenia serca wymagające nakłucia osierdzia	10
b) uszkodzenia serca lub osierdzia leczone operacyjnie	30
36. Uszkodzenia przepony leczone operacyjnie	10
G. USZKODZENIA BRZUCHA I ICH NASTĘPSTWA	
Wysokość świadczenia odpowiadająca procentowi sumy ubezpieczenia	
37. Uszkodzenia powłok jamy brzusznej:	
a) rany skóry od 5 do 10 cm długości	1
b) rany skóry powyżej 10 cm długości	2
c) oparzenia powyżej stopnia I – za 1% TBSA	1
d) rany brzucha leczone operacyjnie z otwarciem jamy otrzewnowej	5
38. Uszkodzenia żołądka, jelit, sieci, krezki jelita:	
a) leczone operacyjnie, bez utraty narządów jamy brzusznej	5
b) utrata części żołądka, jelita cienkiego lub grubego	10
39. Uszkodzenia dużych naczyń krwionośnych jamy brzusznej i miednicy (aorty brzusznej, tętnic biodrowych wspólnych, zewnętrznych i wewnętrznych, żyły głównej dolnej i żył biodrowych wspólnych) leczone operacyjnie	10
40. Uszkodzenia odbytnicy, odbytu, zwieracza odbytu:	
a) uszkodzenia zaopatrzone chirurgicznie lub operacyjnie	4
b) uszkodzenia wymagające odbytu sztucznego	15
41. Uszkodzenia śledziony:	
a) leczone zachowawczo (krwiak, pęknięcie narządu – potwierdzone badaniem obrazowym)	2
b) leczone operacyjnie z zachowaniem narządu	5
c) utrata całkowita śledziony	15
42. Uszkodzenia wątroby i przewodów żółciowych, pęcherzyka żółciowego lub trzustki:	
a) leczone zachowawczo (krwiak, pęknięcie narządu – potwierdzone badaniem obrazowym)	2
b) leczone operacyjnie z zachowaniem narządu	5
c) utrata pęcherzyka żółciowego, fragmentu wątroby lub fragmentu trzustki	10
d) utrata całkowita wątroby lub trzustki	100
H. USZKODZENIA NARZĄDÓW MOCZOWO-PŁCIOWYCH	
Wysokość świadczenia odpowiadająca procentowi sumy ubezpieczenia	
43. Uszkodzenia jednej nerki lub obu nerek:	
a) leczone zachowawczo (krwiak, pęknięcie narządu – potwierdzone badaniem obrazowym)	2
b) leczone operacyjnie z zachowaniem narządu	5

c) utrata częściowa nerki	15
d) utrata całkowita nerki, przy działającej prawidłowo drugiej nerce	25
e) utrata całkowita nerki, przy działającej z zaburzeniami drugiej nerce	30
f) utrata obu nerek	100
44. Uszkodzenie moczowodu:	
a) leczone zachowawczo	2
b) leczone endoskopowo, operacyjnie	5
c) leczone rekonstrukcyjnie, odtwórczo	15
45. Uszkodzenia pęcherza moczowego:	
a) leczone zachowawczo	2
b) leczone operacyjnie	10
c) utrata całkowita pęcherza	50
46. Uszkodzenia cewki moczowej:	
a) leczone zachowawczo	1
b) leczone endoskopowo	5
c) leczone rekonstrukcyjnie, odtwórczo	15
47. Uszkodzenia prącia:	
a) rany	2
b) uszkodzenia leczone rekonstrukcyjnie, odtwórczo	5
c) częściowa utrata prącia	20
d) całkowita utrata prącia	40
48. Uszkodzenia lub utrata jądra, jajnika:	
a) leczone zachowawczo (wodniak, krwiak, pęknięcie narządu – potwierdzone badaniem obrazowym)	2
b) leczone operacyjnie z zachowaniem narządu	5
c) utrata częściowa	10
d) utrata całkowita	20
e) utrata całkowita obu jąder lub jajników	40
49. Utrata macicy	30
50. Pourazowe uszkodzenia krocza, worka mosznowego, sromu, pochwy:	
a) rany skóry	2
b) uszkodzenia mięśni lub powięzi, zaopatrzone chirurgicznie	7
c) uszkodzenia leczone operacyjnie lub rekonstrukcyjnie	15
I. USZKODZENIA KRĘGOSŁUPA, RDZENIA KRĘGOWEGO I ICH NASTĘPSTWA	
Wysokość świadczenia odpowiadająca procentowi sumy ubezpieczenia	
51. Uszkodzenia kręgosłupa szyjnego:	
a) skręcenie bez unieruchomienia	1
b) skręcenie z unieruchomieniem	2
c) zwichnięcie	4
d) złamanie trzonów lub łuków kręgów leczone zachowawczo (każdy)	5
e) złamanie trzonów lub łuków kręgów leczone operacyjnie (każdy)	7

f) złamanie wyrostków kolczystych i poprzecznych (każdy)	1
Maksymalne sumaryczne świadczenie za uszkodzenie kręgosłupa szyjnego nie może przekroczyć 45%.	
52. Uszkodzenia kręgosłupa w odcinku piersiowym (Th1–Th10):	
a) skręcenie	1
b) zwichnięcie	2
c) złamanie trzonów lub łuków kręgów leczone zachowawczo (każdy)	4
d) złamanie trzonów lub łuków kręgów leczone operacyjnie (każdy)	7
e) złamanie wyrostków kolczystych i poprzecznych (każdy)	1
Maksymalne sumaryczne świadczenie za uszkodzenie kręgosłupa w odcinku piersiowym nie może przekroczyć 30%.	
53. Uszkodzenia kręgosłupa w odcinku piersiowo-łędźwiowym (Th11–L5):	
a) skręcenie	2
b) zwichnięcie	4
c) złamanie trzonów lub łuków kręgów leczone zachowawczo (każdy)	5
d) złamanie trzonów lub łuków kręgów leczone operacyjnie (każdy)	7
e) złamanie wyrostków kolczystych i poprzecznych (każdy)	1
Maksymalne sumaryczne świadczenie za uszkodzenie kręgosłupa w odcinku piersiowo-łędźwiowym nie może przekroczyć 40%.	
54. Uszkodzenia rdzenia kręgowego:	
a) uszkodzenie rdzenia kręgowego jednoznacznie rozpoznane w szpitalu, potwierdzone w badaniach obrazowych rdzenia (TK, RM), leczone zachowawczo	10
b) uszkodzenie rdzenia kręgowego jednoznacznie rozpoznane w szpitalu, potwierdzone w badaniach obrazowych rdzenia (TK, RM), leczone operacyjnie	20
c) uszkodzenie rdzenia kręgowego jednoznacznie rozpoznane w szpitalu, potwierdzone w badaniach obrazowych rdzenia (TK, RM), skutkujące orzeczeniem o czasowej niezdolności do pracy na ponad 12 miesięcy	30
d) uszkodzenie rdzenia kręgowego jednoznacznie rozpoznane w szpitalu, potwierdzone w badaniach obrazowych rdzenia (TK, RM), skutkujące orzeczeniem o całkowitej niezdolności do pracy	60
e) uszkodzenie rdzenia kręgowego jednoznacznie rozpoznane w szpitalu, potwierdzone w badaniach obrazowych rdzenia (TK, RM), skutkujące orzeczeniem o całkowitej niezdolności do samodzielnej egzystencji	100
J. USZKODZENIA MIEDNICY Wysokość świadczenia odpowiadająca procentowi sumy ubezpieczenia	
55. Rozejście się spojenia łonowego	5
56. Zwichnięcie stawu krzyżowo-biodrowego	10
57. Złamania miednicy z przerwaniem obręczy biodrowej, jedno- lub wielomiejscowe:	
a) w odcinku przednim jednostronne (kość łonowa lub kulszowa)	2

b) w odcinku przednim – kość łonowa i kulszowa lub obustronnie	5
c) w odcinku przednim i tylnym (typ Malgaigne'a) bez przemieszczenia	10
d) w odcinku przednim i tylnym z przemieszczeniem	20
58. Złamanie panewki stawu biodrowego, zwichnięcia:	
a) tylnej kolumny, tylnej krawędzi	15
b) przedniej kolumny, przedniej krawędzi	5
c) zwichnięcie centralne I°	7
d) zwichnięcie centralne II°	15
e) zwichnięcie centralne III°/IV°	30
f) uszkodzenia pourazowe leczone protezoplastyką stawu biodrowego	20
59. Złamania kości miednicy i kości krzyżowej bez przerwania obręczy kończyny dolnej:	
a) jednomiejscowe nieprzemieszczone złamanie kości miednicy (np. złamanie jednej gałęzi kości łonowej lub kulszowej), kości krzyżowej	2
b) jednomiejscowe złamanie kości miednicy (np. złamanie jednej gałęzi kości łonowej lub kulszowej), kości krzyżowej z przemieszczeniem	4
c) wielomiejscowe złamania kości miednicy i/lub kości krzyżowej bez przemieszczenia	5
d) wielomiejscowe złamania kości miednicy i/lub kości krzyżowej z przemieszczeniem	10
e) izolowane złamania talerza kości biodrowej, kolców biodrowych, guza kulszowego	3
f) złamanie kości ogonowej bez przemieszczenia	1
g) złamanie kości ogonowej z przemieszczeniem	3
K. USZKODZENIA KOŃCZYNY GÓRNEJ Wysokość świadczenia odpowiadająca procentowi sumy ubezpieczenia	
ŁOPATKA	
60. Złamania łopatki:	
a) złamania wieloodłamowe z przemieszczeniem odłamów	6
b) złamanie jednomiejscowe z przemieszczeniem	4
c) inne złamania	1
OBOJCZYK	
61. Złamania obojczyka:	
a) złamania wieloodłamowe	5
b) złamanie jednomiejscowe z przemieszczeniem	3
c) inne złamania	2
62. Zwichnięcie, podwichnięcie stawu obojczykowo-barkowego lub obojczykowo-mostkowego:	
a) zwichnięcie I°	1
b) zwichnięcie II°	3
c) zwichnięcie III°	5
BARK – STAW RAMIENNO-ŁOPATKOWY	
63. Uszkodzenia stawu ramiennie-łopatkowego (skręcenia, zwichnięcia, złamania – głowy, nasady bliższej kości ramiennej) oraz uszkodzenia pozostałych struktur barku:	

a) skręcenie	1
b) zwichnięcie bez repozycji (wykluczone zwichnięcia nawykowe lub nastawione przez chorego)	1
c) zwichnięcie wymagające repozycji przez lekarza (wykluczone zwichnięcia nawykowe lub nastawione przez chorego)	3
d) uszkodzenia, zerwanie ścięgna, przyczepów barku leczone operacyjnie	4
e) uszkodzenia, zerwanie ścięgna, przyczepów barku leczone zachowawczo	2
f) złamania wieloodłamowe z przemieszczeniem odłamów	10
g) złamanie jednomiejscowe z przemieszczeniem	5
h) inne złamania	2
i) złamania leczone protezoplastyką	15
64. Utrata kończyny w stawie ramiennieo-łopatkowym	65
65. Utrata kończyny wraz z łopatką	70
RAMIĘ	
66. Złamanie trzonu kości ramiennej:	
a) wieloodłamowe	7
b) złamanie otwarte	10
c) złamanie jednomiejscowe z przemieszczeniem	4
d) inne złamania	2
67. Izolowane uszkodzenia części miękkich ramienia, skóry, mięśni, ścięgien:	
a) rany skóry od 2 do 5 cm długości	0,5
b) rany skóry powyżej 5 cm długości	1
c) uszkodzenie mięśnia dwugłowego leczone operacyjnie (szycie)	4
d) uszkodzenie innych mięśni i ścięgien ramienia zaopatrzone chirurgicznie	3
e) oparzenia powyżej stopnia I – za 1% TBSA	1
68. Utrata kończyny w obrębie ramienia	60
STAW ŁOKCIOWY	
69. Złamania w obrębie łokcia (nasada dalsza kości ramiennej, nasada bliższa kości promieniowej i łokciowej):	
a) złamania wieloodłamowe z przemieszczeniem odłamów	8
b) złamanie jednomiejscowe z przemieszczeniem	5
c) inne złamania	2
70. Inne uszkodzenia łokcia:	
a) skręcenie z unieruchomieniem	1
b) skręcenie bez unieruchomienia	0,5
c) zwichnięcie	3
PRZEDRAMIĘ	
71. Złamania w obrębie dalszych nasad jednej lub obu kości przedramienia:	
a) złamania wieloodłamowe z przemieszczeniem odłamów	5
b) złamanie jednomiejscowe z przemieszczeniem	3

c) inne złamania	1
72. Złamania trzonów jednej lub obu kości przedramienia:	
a) złamania wieloodłamowe, otwarte, lub złamania Monteggia, Galeazziego	9
b) złamanie otwarte	7
c) złamania wieloodłamowe z przemieszczeniem odłamów	5
d) złamanie jednomiejscowe z przemieszczeniem	3
e) inne złamania	1
73. Izolowane uszkodzenia części miękkich przedramienia, skóry, mięśni, ścięgien:	
a) rany skóry powyżej 7 cm długości	1
b) uszkodzenia mięśni zaopatrzone chirurgicznie	2
c) oparzenia powyżej stopnia I – za 1% TBSA	1
d) uszkodzenia ścięgien zaopatrzone chirurgicznie (każde)	2
74. Utrata kończyny w obrębie przedramienia	55
NADGARSTEK	
75. Uszkodzenia nadgarstka:	
a) złamania mnogie kości nadgarstka z przemieszczeniem	7
b) złamanie jednomiejscowe z przemieszczeniem	4
c) inne złamania	2
d) zwichnięcie	5
e) skręcenie bez unieruchomienia	0,5
f) skręcenie z unieruchomieniem	1
76. Utrata ręki na poziomie nadgarstka	50
ŚRÓDRĘCZE	
77. Złamania kości śródreżca:	
a) I kość śródreżca:	
i) złamania wieloodłamowe z przemieszczeniem odłamów	6
ii) złamanie jednomiejscowe z przemieszczeniem	4
iii) inne złamania	2
b) II kość śródreżca:	
i) złamania wieloodłamowe z przemieszczeniem	4
ii) złamanie jednomiejscowe z przemieszczeniem	2
iii) inne złamania	1
c) III, IV, V kość śródreżca:	
i) złamania wieloodłamowe z przemieszczeniem	2
ii) złamanie jednomiejscowe z przemieszczeniem	1
iii) inne złamania	1
78. Inne uszkodzenie dłoni i śródreżca:	1
a) rany dłoni i śródreżca powyżej 3 cm długości (z wyjątkiem palców)	1
b) rany dłoni i śródreżca do 3 cm długości (z wyjątkiem palców)	0,5
c) oparzenia powyżej stopnia I – za 1% TBSA	5

KCIUK	
79. Utrata w zakresie kciuka:	
a) utrata całkowita opuszki	1
a) utrata częściowa opuszki	0,5
b) utrata paliczka paznokciowego	6
c) utrata obu paliczków bez kości śródreżca	10
d) utrata obu paliczków z kością śródreżca	15
80. Inne uszkodzenia kciuka (złamania, zwichnięcia, skręcenia, uszkodzenia tkanek miękkich):	
a) złamania wieloodłamowe z przemieszczeniem odłamów	6
b) złamanie jednomiejscowe z przemieszczeniem	4
c) inne złamania	2
d) rany powyżej 2 cm długości	1
e) uszkodzenia, przecięcia ścięgien (każde)	2
f) skręcenie bez unieruchomienia	0,5
g) skręcenie z unieruchomieniem	1
h) zwichnięcie	2
PALEC WSKAZUJĄCY	
81. Utrata w obrębie wskaziciela w zależności od poziomu utraty:	
a) utrata całkowita opuszki	1
b) utrata częściowa opuszki	0,5
c) utrata paliczka paznokciowego	2
d) utrata paliczka paznokciowego i środkowego	8
e) utrata trzech paliczków	10
f) utrata wskaziciela z kością śródreżca	11
82. Inne uszkodzenia w obrębie wskaziciela (złamania, zwichnięcia, skręcenia, uszkodzenia części miękkich):	
a) złamania wieloodłamowe z przemieszczeniem odłamów	4
b) złamanie jednomiejscowe z przemieszczeniem	2
c) inne złamania	1
d) rany powyżej 3 cm długości	1
e) uszkodzenia, przecięcia ścięgien (każde)	2
f) skręcenie bez unieruchomienia	0,5
g) skręcenie z unieruchomieniem	1
h) zwichnięcie	1
PALEC TRZECI, CZWARTY I PIĄTY	
83. Palec III, IV i V (w zależności od poziomu utraty):	
a) palec III – utrata paliczka paznokciowego	2
b) palec III – utrata dwóch paliczków	5
c) palec III – utrata trzech paliczków	8
d) utrata palca III z kością śródreżca	9
e) palec IV – utrata paliczka paznokciowego	1
f) palec IV – utrata dwóch paliczków	2
g) palec IV – utrata trzech paliczków	3
h) utrata palca IV z kością śródreżca	4

i) palec V – utrata paliczka paznokciowego	1
j) palec V – utrata dwóch paliczków	2
k) palec V – utrata trzech paliczków	3
l) utrata palca V z kością śródreżca	4
m) utrata częściowa lub całkowita opuszki, utrata częściowa paliczka paznokciowego (każdy)	0,5
84. Inne uszkodzenia w obrębie palców III, IV, V – złamania, zwichnięcia, skręcenia, uszkodzenia części miękkich:	
a) palec III:	
i) złamania wieloodłamowe z przemieszczeniem odłamów	3
ii) złamanie jednomiejscowe z przemieszczeniem	2
iii) inne złamania	1
iv) rany powyżej 3 cm długości, uszkodzenia, przecięcia ścięgien	1
v) skręcenie bez unieruchomienia	0,5
vi) skręcenie z unieruchomieniem	1
vii) zwichnięcie	1
b) palec IV:	
i) złamania wieloodłamowe z przemieszczeniem odłamów	2
ii) złamanie jednomiejscowe z przemieszczeniem	1
iii) inne złamania	1
iv) rany powyżej 3 cm długości, uszkodzenia, przecięcia ścięgien	1
v) skręcenie bez unieruchomienia	0,5
vi) skręcenie z unieruchomieniem	1
vii) zwichnięcie	1
c) palec V:	
i) złamania wieloodłamowe z przemieszczeniem odłamów	1
ii) inne złamania	1
iii) rany powyżej 2 cm długości, uszkodzenia, przecięcia ścięgien	1
iv) skręcenie bez unieruchomienia	0,5
v) skręcenie z unieruchomieniem	1
vi) zwichnięcie	1
Uwaga: Wartość świadczenia związana z uszkodzeniem skóry, mięśni, kości nie może przekroczyć wartości za całkowitą utratę kończyny lub części kończyny, której te uszkodzenia dotyczą. Wartość świadczenia ustalona za uszkodzenie jednego palca nie może przekroczyć wartości świadczenia przewidzianego za całkowitą utratę tego palca. Przy uszkodzeniach obejmujących większą liczbę palców suma procentów za poszczególne uszkodzenia palców nie może przekroczyć wartości przewidzianej za całkowitą utratę ręki. W przypadku wypłaty świadczenia z tytułu amputacji paliczków świadczenie opisane w punktach 80, 82, 84 nie jest należne.	
L. USZKODZENIA KOŃCZYNY DOLNEJ	Wysokość świadczenia odpowiadająca procentowi sumy ubezpieczenia
STAW BIODROWY	
85. Utrata kończyny dolnej:	
a) przez wyluszczenie jej w stawie biodrowym	70

b) amputacja na poziomie uda	60
86. Uszkodzenia stawu biodrowego (złamania bliższej nasady kości udowej, złamania szyjki, złamania krętarzowe, urazowe złuszczenia głowy kości udowej):	
a) złamania wieloodłamowe z przemieszczeniem odłamów	15
b) złamanie jednomiejskowe z przemieszczeniem	10
c) inne złamania	8
d) uszkodzenia pourazowe leczone protezoplastyką stawu biodrowego	20
UDO	
87. Złamanie trzonu kości udowej:	
a) złamania wieloodłamowe	15
b) złamanie otwarte	12
c) złamanie jednomiejskowe z przemieszczeniem	4
d) inne złamania	3
88. Inne uszkodzenia tkanek miękkich – skóry, mięśni, ścięgien, naczyń:	
a) rany skóry uda lub poślądka do 6 cm długości	1
b) rany skóry uda lub poślądka powyżej 6 cm długości	2
c) uszkodzenia mięśni, ścięgien zaopatrzone chirurgicznie	3
d) uszkodzenia naczyń leczone operacyjnie	8
e) oparzenia powyżej stopnia I – za 1% TBSA	1
KOLANO	
89. Złamania kości tworzących staw kolanowy (dalszej nasady kości udowej, bliższej nasady kości piszczelowej, głowy kości strzałkowej i guzowatości piszczeli, kłykcia bocznego oraz przyśrodkowego):	
a) złamania wieloodłamowe, otwarte, zmiążdżeniowe	20
b) złamania wieloodłamowe	10
c) złamanie jednomiejskowe z przemieszczeniem	5
d) inne złamania	3
90. Złamania rzepki:	
a) złamania skutkujące usunięciem rzepki	10
b) złamania wieloodłamowe	8
c) złamanie jednomiejskowe z przemieszczeniem	5
d) inne złamania	3
91. Uszkodzenia aparatu więzadłowo-torebkowego (sumarycznie maksymalnie do 25%):	
a) skręcenie z unieruchomieniem	2
b) skręcenie bez unieruchomienia	1
c) uszkodzenie łąkotki przyśrodkowej	3
d) uszkodzenie łąkotki bocznej	3
e) uszkodzenie całkowite więzadła krzyżowego przedniego – ACL	5
f) uszkodzenie całkowite więzadła krzyżowego tylnego – PCL	4

g) uszkodzenie całkowite więzadła pobocznego bocznego – LCL	4
h) uszkodzenie całkowite więzadła pobocznego przyśrodkowego – MCL	4
i) zwichnięcie rzepki wymagające repozycji przez lekarza (wykluczone zwichnięcia nawykowe lub nastawione przez chorego)	4
92. Utrata kończyny na poziomie stawu kolanowego	50
PODUDZIE	
93. Złamania trzonu kości podudzia (kość strzałkowa, kość piszczelowa):	
a) złamania wieloodłamowe, otwarte, zmiążdżeniowe	15
b) złamanie otwarte	12
c) złamania wieloodłamowe	10
d) złamanie jednomiejskowe z przemieszczeniem	5
e) inne złamania	3
94. Izolowane złamanie trzonu kości strzałkowej:	
a) złamania wieloodłamowe	3
b) złamanie jednomiejskowe z przemieszczeniem	2
c) inne złamania	1
95. Inne uszkodzenia tkanek miękkich podudzia, skóry, mięśni, ścięgna Achillesa i innych ścięgien:	
a) rany skóry powyżej 6 cm długości	2
b) rany skóry do 6 cm długości	1
c) całkowite uszkodzenie mięśnia trójgłowego łydki	10
d) uszkodzenie ścięgna Achillesa leczone zachowawczo	2
e) uszkodzenie ścięgna Achillesa leczone operacyjnie	5
f) uszkodzenie innych mięśni i ścięgien leczone zachowawczo	1
g) uszkodzenie innych mięśni i ścięgien leczone operacyjnie	2
h) oparzenia powyżej stopnia I – za 1% TBSA	1
96. Utrata kończyny w obrębie podudzia:	
a) przy długości kikutu do 8 cm, mierząc od szpary stawowej	50
b) przy dłuższych kikutach	45
STAW GOLENIOWO-SKOKOWY I SKOKOWO-PIĘTOWY, STOPA	
97. Uszkodzenia stawu skokowo-goleniowego i skokowo-piętowego:	
a) skręcenie	1
b) zwichnięcie	2
c) złamanie kostki bocznej z przemieszczeniem	3
d) złamanie kostki bocznej bez przemieszczenia	2
e) złamanie kostki przyśrodkowej z przemieszczeniem	5
f) złamanie kostki przyśrodkowej bez przemieszczenia	3
g) złamanie dwukostkowe z przemieszczeniem	8

h) złamanie dwukostkowe bez przemieszczenia	5
i) złamanie trójkostkowe z przemieszczeniem	10
j) złamanie trójkostkowe bez przemieszczenia	6
98. Złamania kości skokowej:	
a) złamania wieloodłamowe	8
b) złamanie jednomiejscowe z przemieszczeniem	5
c) inne złamania	3
99. Złamania kości piętowej:	
a) złamania wieloodłamowe	10
b) złamanie jednomiejscowe z przemieszczeniem	8
c) inne złamania	4
100. Utrata kości skokowej i/lub piętowej:	
a) częściowa utrata	25
b) całkowita utrata	40
101. Złamania pozostałych kości stępu – za każdą kość śródstopia (sumaryczne maksymalne świadczenie nie może przekraczać 10%):	
a) złamania wieloodłamowe	6
b) złamanie jednomiejscowe z przemieszczeniem	4
c) inne złamania	2
102. Złamania kości śródstopia – każda (sumaryczne maksymalne świadczenie nie może przekraczać 15%):	
a) złamania wieloodłamowe, otwarte	6
b) złamanie otwarte	5
c) złamanie jednomiejscowe z przemieszczeniem	4
d) inne złamania	2
103. Inne uszkodzenia okolicy stawu skokowego, stępu, śródstopia i stopy:	
a) rany powyżej 5 cm długości (okolice stępu, stawu skokowego, śródstopia, grzbietu stopy)	1
b) rany do 5 cm długości (okolice stępu, stawu skokowego, śródstopia, grzbietu stopy)	0,5
c) oparzenia powyżej stopnia I – za 1% TBSA	2
d) rany podeszwy stopy	2
104. Utrata stopy w całości	45
105. Utrata stopy na poziomie stawu skokowego	40
106. Utrata stopy w środkowej części stępu	35
107. Utrata stopy w okolicy stępu-śródstopnej	25
PALCE STOPY	
108. Uszkodzenia palucha:	
a) częściowa utrata opuszki palucha	0,5
b) całkowita utrata opuszki palucha	1
c) utrata paliczka paznokciowego palucha	4
d) utrata całego palucha	8
e) utrata z kością śródstopia	10
109. Złamania palucha:	
a) złamania wieloodłamowe	4

b) złamanie jednomiejscowe z przemieszczeniem	2
c) inne złamania	1
110. Złamania w zakresie palców II, III, IV, V (sumaryczne maksymalne świadczenie nie może przekroczyć 5%):	
a) złamania wieloodłamowe (każdy)	2
b) inne złamania (każdy)	1
111. Utrata palców stopy II–V bez kości śródstopia (każdy)	2
112. Całkowita utrata opuszki palców stopy II–V (każdy)	1
113. Częściowa utrata opuszki palców stopy II–V (każdy)	0,5
114. Utrata palców II, III, IV z kością śródstopia (każdy)	3
115. Utrata palca V z kością śródstopia	4
116. Uszkodzenia I, II, III, IV i V palca – zwichnięcia, skręcenia, rany, uszkodzenia ścięgien (sumaryczne maksymalne świadczenie nie może przekroczyć 3%)	1
Uwaga: Wartość świadczenia związana z uszkodzeniem skóry, mięśni, nerwów, kości nie może przekroczyć wartości za całkowitą utratę kończyny lub części kończyny, której te uszkodzenia dotyczą. Wartość świadczenia ustalona za uszkodzenie jednego palca stopy nie może przekroczyć wartości świadczenia przewidzianego za całkowitą utratę tego palca. Przy uszkodzeniach obejmujących większą liczbę palców stopy suma procentów za poszczególne uszkodzenia palców nie może przekroczyć wartości przewidzianej za całkowitą utratę nogi.	
M. PORAŻENIA LUB NIEDOWŁADY POSZCZEGÓLNYCH NERWÓW OBWODOWYCH	Wysokość świadczenia odpowiadająca procentowi sumy ubezpieczenia
117. Uszkodzenie częściowe lub całkowite (w zależności od stopnia zaburzeń):	
a) nerwu przeponowego poniżej jego połączenia z nerwem podobojczykowym:	
i) częściowe	5
ii) całkowite	15
b) nerwu piersiowego długiego:	
i) częściowe	5
ii) całkowite	10
c) nerwu pachowego:	
i) częściowe	5
ii) całkowite	20
d) nerwu mięśniowo-skrórnego:	
i) częściowe	3
ii) całkowite	15
e) nerwu promieniowego powyżej odejścia gałązki do mięśnia trójgłowego ramienia:	
i) częściowe	5
ii) całkowite	30
f) nerwu promieniowego poniżej odejścia gałązki do mięśnia trójgłowego ramienia:	
i) częściowe	3
ii) całkowite	20

g) nerwu promieniowego nad wejściem do kanału mięśnia odwracacza przedramienia:	
i) częściowe	3
ii) całkowite	15
h) nerwu promieniowego po wyjściu z kanału mięśnia odwracacza przedramienia:	
i) częściowe	2
ii) całkowite	10
i) nerwu pośrodkowego w zakresie ramienia:	
i) częściowe	5
ii) całkowite	25
j) nerwu pośrodkowego w zakresie nadgarstka:	
i) częściowe	3
ii) całkowite	15
k) nerwu łokciowego:	
i) częściowe	5
ii) całkowite	20
l) splotu barkowego części nadobojczykowej (górnej):	
i) częściowe	5
ii) całkowite	20
m) splotu barkowego części podobojczykowej (dolnej):	
i) częściowe	7
ii) całkowite	40
n) pozostałych nerwów odcinka szyjno-piersiowego:	
i) częściowe	2
ii) całkowite	15
o) nerwu zasłonowego:	
i) częściowe	5
ii) całkowite	15
p) nerwu udowego:	
i) częściowe	5
ii) całkowite	30
q) nerwów pośladowych (górnego i dolnego):	
i) częściowe	3
ii) całkowite	20
r) nerwu sromowego wspólnego:	
i) częściowe	3
ii) całkowite	20
s) nerwu kulszowego przed podziałem na nerw piszczelowy i strzałkowy:	
i) częściowe	10

ii) całkowite	50
t) nerwu piszczelowego:	
i) częściowe	5
ii) całkowite	30
u) nerwu strzałkowego:	
i) częściowe	5
ii) całkowite	20
v) splotu lędźwiowo-krzyżowego:	
i) częściowe	10
ii) całkowite	60
w) pozostałych nerwów odcinka lędźwiowo-krzyżowego:	
i) częściowe	2
ii) całkowite	10
N. OSTRE ZATRUCIA I ICH NASTĘPSTWA Wysokość świadczenia odpowiadająca procentowi sumy ubezpieczenia	
118. Nagłe zatrucia gazami oraz substancjami i produktami chemicznymi:	
a) ze stwierdzoną utartą przytomności, lecz bez wtórnych powikłań	1
b) powodujące uszkodzenie układu krwiotwórczego i narządów wewnętrznych	5
O. ODMROŻENIA – II STOPIEŃ ALBO WYŻSZY Wysokość świadczenia odpowiadająca procentowi sumy ubezpieczenia	
119. Odmrożenia jednego palca ręki	1
120. Odmrożenia więcej niż jednego palca ręki	3
121. Odmrożenia jednego palca stopy	1
122. Odmrożenia więcej niż jednego palca stopy	3
123. Odmrożenia nosa	3
124. Odmrożenia małżowiny usznej	1
125. Inne odmrożenia nie wymienione powyżej	0,5

Pojęcia użyte w tabeli otrzymują znaczenie określone zgodnie z poniższymi definicjami:

Rana – uszkodzenie pełnej grubości skóry zaopatrzone chirurgicznie poprzez założenie szwów lub klamer (z wyjątkiem uszkodzeń języka oraz oparzeń), w przypadku kilku ran w obrębie jednego obszaru wielkość ran podlega zsumowaniu.

Złamanie wieloodłamowe – złamanie, w którym występują minimum 3 odłamy kostne w obrębie kości (lub jedna linia złamania w obrębie kości).

1% TBSA – powierzchnia odpowiadająca powierzchni dłoni wraz z palcami; oparzenia oceniane są wg tablicy Lunda i Browdera.

Unieruchomienie – metoda leczenia urazu polegająca na zastosowaniu, na zlecenie lekarza, opatrunku gipsowego, ortozy, stabilizatora lub szyny ortopedycznej, kołnierza ortopedycznego przez okres co najmniej 10 dni.

Dane kontaktowe

Chcesz skorzystać z Pomocy assistance – skontaktuj się z Centrum Alarmowe Assistance

- tel. +48 22 444 70 00 (koszt połączenia zgodnie z taryfą operatora)

Chcesz zgłosić szkodę

- zadzwoń do nas: tel. +48 22 444 70 00 (koszt połączenia zgodnie z taryfą operatora)
- napisz na adres:
UNIQA Towarzystwo Ubezpieczeń S.A.
ul. Chłodna 51
00-867 Warszawa
- wyślij zgłoszenie mailem na adres: szkody@uniqa.pl
- wypełnij formularz zgłoszenia szkody na stronie uniqa.pl

Masz pytania dotyczące ubezpieczenia

- napisz na adres: serwis@uniqa.pl
- zadzwoń do nas: tel. +48 22 444 70 00 (koszt połączenia zgodnie z taryfą operatora)

Zgłoszenie reklamacji

- elektronicznie poprzez formularz na stronie uniqa.pl/reklamacje
- ustnie – telefonicznie pod numerem naszej infolinii +48 22 444 70 00, osobiście do protokołu podczas wizyty w jednostce obsługującej klientów lub w siedzibie UNIQA
- na piśmie – osobiście w jednostce obsługującej klientów lub siedzibie UNIQA, przesyłką pocztową na adres: 00-867 Warszawa, ul. Chłodna 51, albo na adres do doręczeń elektronicznych, o którym mowa w ustawie z dnia 18 listopada 2020 r. o doręczeniach elektronicznych, wpisany do bazy adresów elektronicznych jako rejestru publicznego prowadzonego przez ministra właściwego do spraw informatyzacji, tj. AE:PL-71235-46013-CSHSF-26



www.uniqa.pl